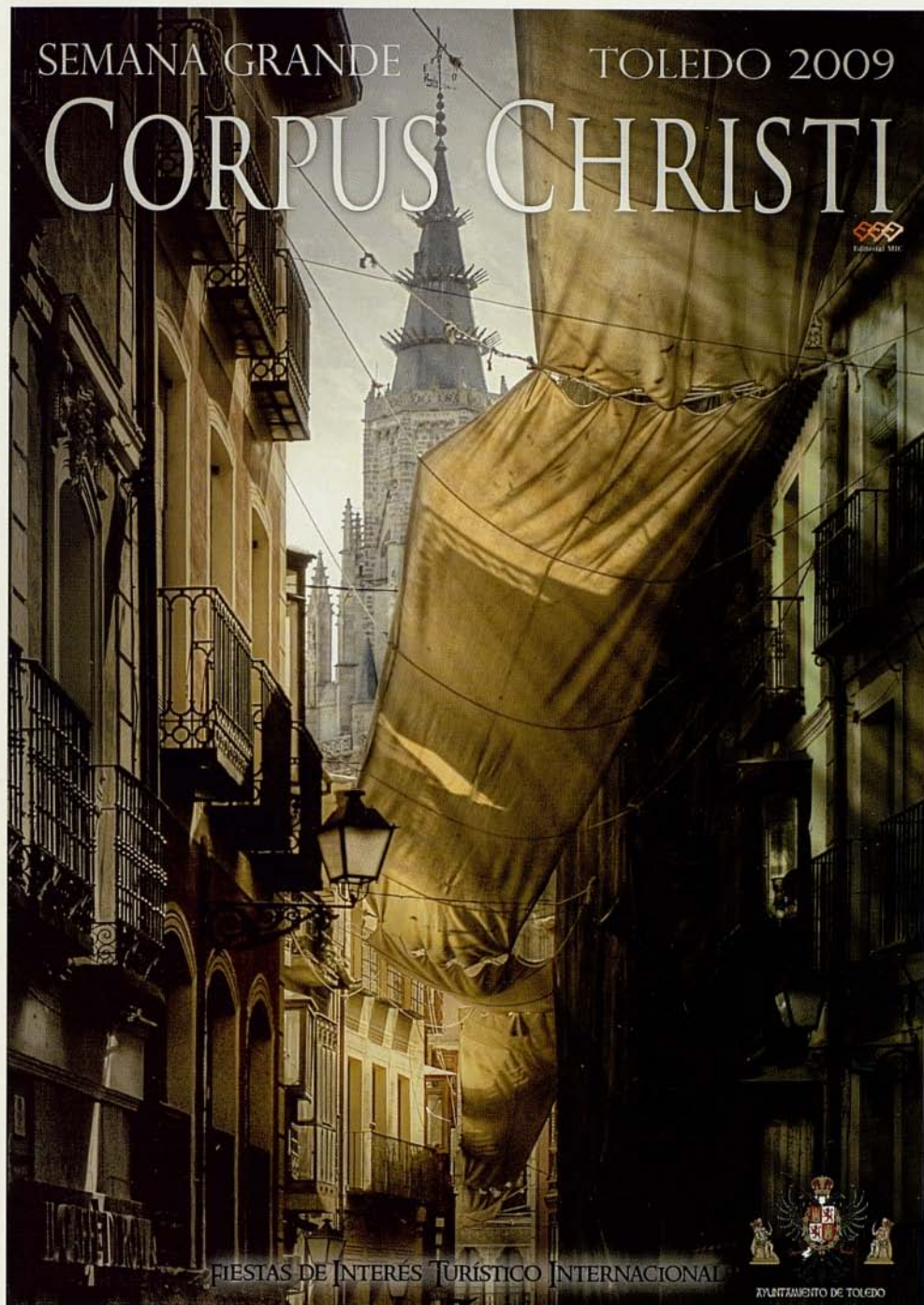


SEMANA GRANDE

TOLEDO 2009

CORPUS CHRISTI



FIESTAS DE INTERÉS TURÍSTICO INTERNACIONAL



AYUNTAMIENTO DE TOLEDO



Vive tu Caja

lineaJoven
mobiliario

El mueble juvenil a su medida



Proyectos
Diseño
Decoración

Calle Valencia, 2 (Esquina Corpus Christi)
45005 TOLEDO
Teléfono/Fax: 925 216 640
www.lineajoven.net

Programación

TOLEDO 2 A 15 DE JUNIO DE 2009


AGRADECIMIENTOS

Nuestro más sincero agradecimiento a la Asociación de floristas de la provincia de Toledo, a los autores de los artículos y de obras gráficas, que desinteresadamente han colaborado en la elaboración del programa y a todos los patrocinadores que hacen posible la celebración de la Semana Grande del Corpus Christi de Toledo.

Dado el gran número de eventos en el programa de fiestas, es posible que por motivos ajenos al Ayuntamiento pueda haber cambios en dicho programa.

Fotografía:
Mónica Malferrari, David Utrilla Hernández.

Dibujo:
Antonio Maeso Martín.

Impresión:
Editorial MIC.  Editorial MIC
www.editorialmic.com

Diseño y maquetación del programa:
David Utrilla Hernández.
www.davidutrilla.com.

D.L.: M-24367-2009



Sumario

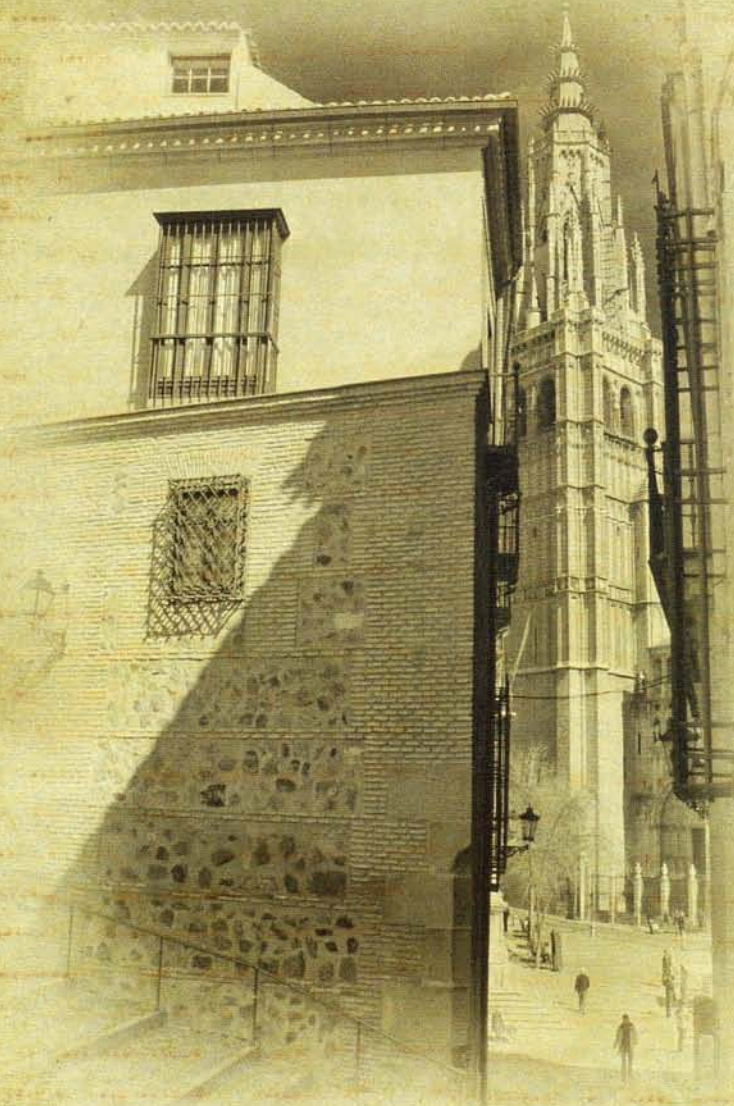
Corpus Christi 2009

Saluda del Alcalde	7
Saluda de la Concejala de Juventud y Festejos	9
Saluda del Cardenal	10
Saluda de la Junta Pro-Corpus	12
Programa Corpus Christi	14
Concurso de Patios de Toledo	28
Actividades Deportivas y de Ocio	30
Horarios especiales de autobuses	39
Titiritoldo	40
Corridas de Toros	43
Campanas en la Noche IV <i>José Luis Navas Cobos</i>	50
Plano de la Carrera Procesional	54
La Cofradía del Corpus Christi en la Iglesia de San Juan Bautista de Toledo	62
<i>Javier Krahe</i>	
El Corpus y la Escuela Taller de Restauración de Toledo	80
<i>Juan Carlos Fernández-Layos de Mier</i>	
Corpus Christi: Cambios urbanos en el recorrido procesional	92
<i>Julián García Sánchez de Pedro / Juan Manuel Rojas Rodríguez-Malo</i>	
Orden Procesional	109



Patrocinadores





Saluda del Alcalde



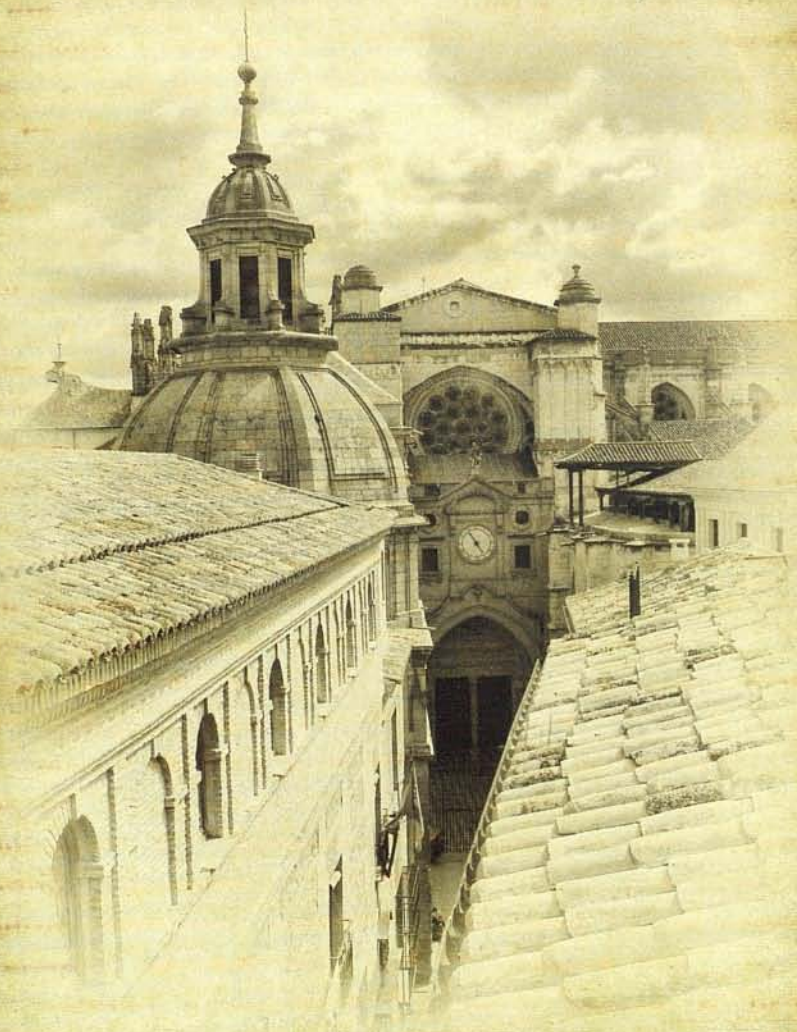
En la convivencia diaria de cada comunidad hay celebraciones o festejos que constituyen la mejor representación de los sentimientos de sus integrantes. En el caso de la ciudad de Toledo, la celebración del Corpus Christi es uno de los rasgos definitorios que más nítidamente identifican y nos ayudan a visualizar lo mejor de nuestra historia, nuestro arte y nuestra cultura. El Corpus Christi es un escaparate universal de lo toledano y todos nos sentimos muy orgullosos de ello, tanto que cada año renovamos nuestro compromiso y nuestra voluntad por añadir nuevos atractivos a esta fiesta eucarística, que goza de la consideración de interés turístico internacional.

Durante la celebración de esta fiesta los toledanos damos mucha importancia a la tradición. El Corpus está lleno de símbolos que nos evocan numerosos recuerdos y emociones. Todos los años, desde que vemos como comienzan a ponerse los toldos, comenzamos a prepararnos para vivir el gran Día del Señor. Cada toledano lo hace de una manera diferente. Para unos priman los sentimientos religiosos; para otros las actividades culturales y las actuaciones musicales, hay quienes disfrutan con el ornato de las calles, la visita a los patios o la gran belleza plástica de la procesión de la Custodia de Arfe. Cada uno tiene un motivo distinto para vivir estos días como una gran fiesta. Eso nos enriquece. La conjunción de todos esos sentimientos hace que la semana del Corpus Christi sea muy grande.

El Gobierno Municipal del Ayuntamiento de Toledo inició al año pasado un programa para mejorar los adornos de nuestras calles y la recuperación de los antiguos gigantones del cardenal Lorenzana. Este año incorporamos a ese proyecto nuevos lugares del itinerario procesional y la restauración de la antigua tarasca de la Catedral. Ese empeño no sería posible sin la conjunción de los esfuerzos y trabajos de muchas personas: el Arzobispado de Toledo, el Cabildo Catedralicio, la Escuela Taller de Restauración del Ayuntamiento, la Junta Pro-Corpus o la Asociación de Floristas. Como alcalde me siento orgulloso del gran impulso que entre todos estamos dando al Corpus Christi. Es un ejemplo de nuestra voluntad común de trabajar por Toledo y nuestro patrimonio espiritual.

Deseo que el programa de fiestas que hemos organizado en este año 2009 sea del agrado de todos. Os invito a participar y a pasarlo bien en esta Semana Grande del Corpus Christi. Os pido vuestra colaboración y que, un año más, demos a todos cuantos nos visitan nuestra hospitalidad, nuestra afabilidad y nuestras ganas de compartir con ellos los mejores días de nuestro calendario festivo.

Emiliano García-Page Sánchez.
Alcalde de Toledo



Saluda de la Concejala de Juventud y Festejos



*Vivir las más inolvidables experiencias.
Oír la callada irrealidad de la penumbra toledana.
Ver que Toledo es inacabable.*

A sí contaron Lorca, Dalí y Buñuel las sensaciones que les inspiraba nuestra ciudad cada vez que se acercaban a sus calles y se permitían el lujo de abandonarse a sentir sus recovecos, sus plazas y su gente.

Ese es el sentimiento que pretendemos que llene a los toledanos, toledanas y visitantes que quieran disfrutar un año más de la Semana Grande de nuestra ciudad, y para ello hemos trabajado desde el mismo momento que la pólvora anunció el cierre de la pasada.

Pesa sobre nosotros este año una situación económica que limita nuestras posibilidades en el desarrollo de actividades y eventos, pero desde esta Concejalía tenemos claro que esas mismas circunstancias nos obligan como administración pública a echar el resto para que hosteleros, empresarios y trabajadores no pierdan la gran oportunidad que para ellos representa la Semana Grande.

Un año más hemos involucrado a todos los sectores a la hora de diseñar el programa que aquí les ofrecemos, y un año más me he implicado todo lo posible para concretar una Semana Grande de la que puedan disfrutar todas y cada una de las sensibilidades que tejen las diferentes capas de nuestra ciudad.

No olvidamos el sentido religioso que la festividad del Corpus supone para una parte de los Toledanos y hemos aplicado nuestro esfuerzo, nuestro respeto y nuestra dedicación para que un año más lo puedan disfrutar y vivir de forma tradicional. Conscientes de que esta fiesta es patrimonio de todos, hemos querido aunar a este sentimiento la cultura, el ocio y la tradición, poniendo especial empeño en los más pequeños de la ciudad con el desarrollo del Festival "TITIRITOLDO" que mezclará en nuestras calles circo, magia, estatuas humanas teatro y música.

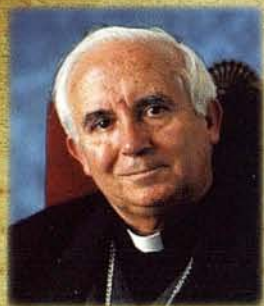
Recuperamos la antigua Tarasca, dos calles con nuevos adornos (Trinidad y Sixto R. Parro) y cuatro gigantones. Podremos ver la pólvora desde el nuevo mirador de la Cava y seguiremos manteniendo la programación paralela en el Casco y La Peraleda.

Y, por supuesto nos recrearemos un año más de la hermosa ornamentación que iluminará nuestras calles y de la obligada visita a los patios toledanos, el auténtico pulmón que permite respirar a nuestras estrechas calles y que es fruto del esfuerzo de los particulares que los mantienen y nos abren sus casas en estas fechas. Su trabajo y la coordinación de esta Concejalía con técnicos, empresarios, hosteleros, comerciantes, y las concejalías de Cultura, Deporte y Turismo van a permitir el desarrollo de una Semana Grande como Toledo se merece.

No se me ocurre mejor momento del año para invitar a todos y a todas a Toledo que la semana en la que la ciudad se viste con sus mejores galas y luce, huele y atrapa de una forma tan especial y tan nuestra.

Bienvenidos pues a esta Semana Grande. Disfrutemos Toledo.

Carmen Jiménez
Concejala de Juventud y Festejos



Saluda del Cardenal



oledo posee una peculiar vinculación con la Eucaristía, con el Sacramento de nuestra fe. La Sede Primada es, en íntima y fidelísima comunión con Roma, servidora de la unidad eclesial en España. Por eso ha hecho desde época antiquísima de la fiesta del "Corpus Christi", su fiesta, la manifestación pública y solemne de su fe en Jesucristo.

Llegar a Toledo como Obispo significa descubrir el carácter de "signo" que esta ciudad y esta Archidiócesis adquirió, al menos desde el año 589 y la celebración en ella de su Tercer Concilio nacional. Signo de la fe de un pueblo que se hace su principal elemento de cohesión social y la fuente inspiradora primordial de su proyección cultural y política en el mundo y a través de la historia, durante más de diez siglos.

Con ello mi presencia en Toledo ha querido ser un servicio humilde pero constante a esta realidad histórica, cargada de fe y cultura, tanto en el desarrollo de un Plan Pastoral quinquenal, centrado en el reforzamiento y proyección de las raíces cristianas de esta Archidiócesis, "Toledo evangelizada y evangelizadora", como manteniendo y fortaleciendo la irradiación, nacional e internacional de su Seminario y Centros de formación teológica, al servicio de toda la Iglesia, y asegurando la vocación misionera de esta Archidiócesis, llena de vitalidad, con la asunción de la responsabilidad de la Prelatura Apostólica de Moyabamba y manteniendo el compromiso solidario con la Diócesis hermana de Lurín.

En esta misma línea, de servicio a la vocación eclesial e histórica de esta Sede Primada, ha estado mi empeño por unir los esfuerzos de la Diócesis a los de cuantos deseaban potenciar y engrandecer la celebración de la Solemnidad del Santísimo Corpus Christi en nuestra ciudad. De este modo, poco a poco, hemos visto como de un día del Corpus, con sus ecos en la octava, pasábamos a tener una quincena eucarística en la Ciudad que tenía inicio con un triduo de preparación, a partir del lunes tras la Santísima Trinidad, animado en las Parroquias y por la Adoración Perpetua, hasta la celebración de los "Corpus Parroquiales" (o popularmente "chicos") en algunas de las Comunidades de la Ciudad (singularmente las de Santiago el Mayor y Sto. Tomé) al domingo siguiente al del Corpus, con sus propias procesiones; y jalonada por las grandes celebraciones de la Solemnidad del Cuerpo y Sangre de Cristo (Domingo del Corpus, propio del calendario Romano para España), la celebración votiva y tradicional del jueves del Corpus (Solemnidad del Corpus Christi en el calendario Hispano-

Mozárabe hoy vigente), con su eco en la celebración, con procesión nocturna con la Eucaristía, del Viernes Eucarístico juvenil y el triduo eucarístico de la Santa Iglesia Catedral que se prolonga lunes, martes y miércoles, tras el Domingo del Corpus, con su procesión eucarística por el interior de las naves de la Catedral, momento de profunda y nutrida participación del pueblo fiel de Toledo.

Ahora que para mí llega la hora de la despedida de Toledo, diré que me llevo como recuerdo imborrable, esta fusión de fe e historia, de eucaristía y ciudad, que significa el Corpus en Toledo; nuestro testimonio e historia, que ya son parte de mí, seguro que me ayudan y ayudarán en mi nueva tarea al frente de la Congregación para el Culto Divino y la Disciplina de los Sacramentos a la que me ha llamado el Santo Padre.

Sólo me resta desearos una intensa celebración de Misterio de la Eucaristía y una preparación y celebración muy fructuosas, con don Braulio, vuestro nuevo Pastor, del próximo Congreso Eucarístico Nacional que bajo el lema: "Me acercaré al Altar de Dios, la alegría de mi juventud" (Diálogo inicial de las Plegarias Eucarísticas Hispano-Mozárabes tomado del Salmo 42), se celebrará en Toledo en junio del 2010 en la semana siguiente al Domingo del Corpus.

Hasta siempre Toledo.

ANTONIO, Card. CAÑIZARES LLOVERA
Arzobispo Administrador Apostólico de Toledo



Saluda de la Junta Pro-Corpus

Un año más, Toledo se engalana para recibir su día más solemne, su día grande, el día del Corpus Christi. Y como cada año desde hace más de treinta, la Junta Pro-Corpus tiene el honor de participar de tan señalado día, colaborando con el adorno de las calles de nuestra ciudad. Todos los que trabajamos desde la Junta Pro-Corpus queremos agradecer al Ayuntamiento y al Cabildo, a todas las instituciones públicas y las entidades privadas que participan de la organización de esta fiesta, su apoyo y contribución a que en este día tan señalado nuestra ciudad se muestre en todo su esplendor.

El deseo de esta Junta Pro-Corpus es que como cada año, los toledanos se sientan orgullosos al recorrer la carrera procesional y encontrar la ciudad reluciente, iluminada, engalanada para su día grande, el día en que Toledo se convierte, de un modo u otro, en el centro de las miradas. Y que disfruten, que disfruten de Toledo no sólo el día del Corpus, sino los días precedentes, aprovechando para seguir el avance de los trabajos de decoración, para ver como cambian, día a día, las texturas, los olores, el color de la ciudad. Para que recorran el camino que marcan los toldos y descubran nuevos rincones de nuestra ciudad.

Queremos aprovechar este espacio para agradecer también a la Escuela Taller dependiente del Ayuntamiento de Toledo su importante esfuerzo para que cada año la ciudad cuente con nuevos adornos. Pero en la presente edición, si cabe, el agradecimiento debe ser mayor, pues gracias a la Escuela Taller, el Corpus toledano recupera algunos de sus emblemas, como son parte de los Gigantones de la colección del Cardenal Lorenzana. En este año 2009 el esfuerzo ha sido enorme para continuar con la restauración de estas figuras y que recorran la ciudad junto con la antigua Tarasca, también restaurada, para convertirse, de nuevo, en una de las señas de identidad de nuestra fiesta.

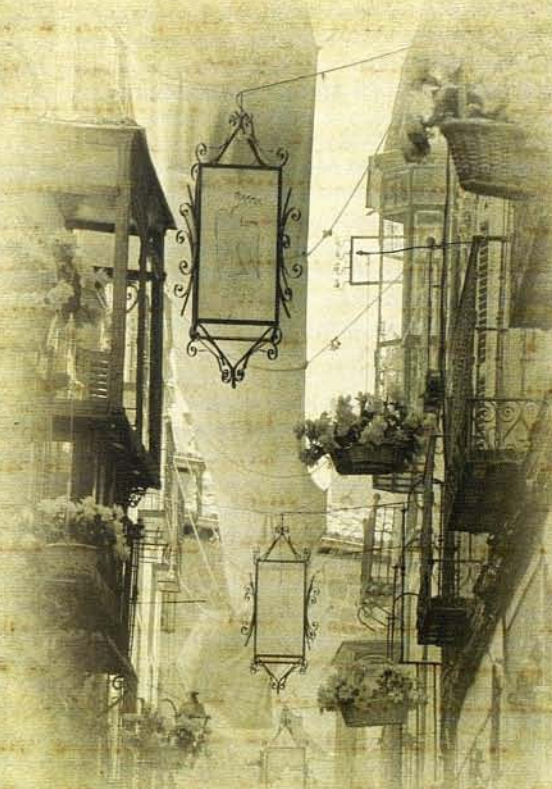
Pero no sólo serán los Gigantones el aporte de la Escuela Taller a la decoración de las calles toledanas, pues han trabajado en la restauración de los faroles del Rosario de la Aurora de la Catedral que alumbrarán algunas de nuestras calles.

Al igual que el año pasado, el Ayuntamiento colabora también en la decoración de las calles de la ciudad, y a las que ya engalanó el pasado año, se unen este año dos más. Hay que agradecer el esfuerzo que desde el Consistorio se hace para que la ciudad luzca en toda su belleza. Y, al igual que el Ayuntamiento, queremos agradecer a todos aquellos vecinos anónimos que adornan sus balcones con mantones, con sus bordados de Lagartera, etc. por su contribución desinteresada.

Por último, queremos hacer una invitación especial a todos los toledanos, a los de nuevo cuño y a los que en estos días nos visitan para que no duden en disfrutar de esta fiesta, para que recorran su ciudad de acogida en su día grande, para que participen en los espectáculos y actividades programadas, y, en fin, se sientan parte de una fiesta como ésta, en la que la ciudad vive momentos de júbilo.

Toledo, junio de 2009.

Enrique Pita Pérez
Junta Pro Corpus



Programa Corpus Christi 2009

Martes 2 a Jueves 4 de Junio.

18:00 h.: Ruta Intergeneracional: "El Corpus de mis años, Recuerdos y vivencias de los mayores a los más jóvenes".

Lugar de Salida: Plaza del Ayuntamiento.

Organiza: Servicios Sociales del Excmo. Ayuntamiento.

Jueves 4 de Junio.

20:00 h.: PREGÓN, a cargo de D^a M^a José Muñoz García, periodista del Diario ABC de Toledo

Lugar: Teatro de Rojas. ENTRADA LIBRE (hasta completar aforo)

22:00 h.: Concierto de MANOLO GARCÍA.

Lugar: Pabellón multiusos del recinto ferial de "la Peraleda".

Organiza: Carcama Espectáculos S.L.

Colabora: Excmo. Ayuntamiento de Toledo.

Entrada: Venta anticipada: 20€ Televenta CCM 902405902 y Cervecerías Pinochio. Precio en Taquilla 25€.



Viernes 5 de Junio.

18:00 h.: Summer Shakin Festival: Dr. EXPLOSION, WAU Y LOS AARRRGGSS, IMPERIAL SURFERS, HOLLYWOOD SINNERS, THE INMEDIATOS.

<http://www.myspace.com/summershakinfestival>

Lugar: Pabellón multiusos del ferial de "la Peraleda".

Organiza: Pub Mamola.

Colabora: Excmo. Ayuntamiento de Toledo.

Entrada: Venta anticipada: 15€ Taquilla 18€. Televenta CCM 902405902 y Pub Mamola.



22:00 h.: Orquesta Sinfónica de acordeones de Bilbao.

Lugar: Plaza del Ayuntamiento.

Organiza: Excmo. Ayuntamiento de Toledo.

Colabora: Caja de Ahorro de Bilbao y Vizcaya (BBK).

Programa Corpus Christi 2009

Sábado 6 de Junio.

13:00 h.: Festival "TajoRock", Iratxo, Gritando en Silencio, Los Sundavers, Alimaña HC, el Hombre Elegante, Visita Inesperada, Medio Fiao, Jueves Bruto, Non Ede, etc..

Lugar: Parque de Safont.

Organiza: Inicia Joven.

Colabora: Excmo Ayuntamiento de Toledo.



20:30 h.: Recreación Histórica de la entrada de Alfonso VI a Toledo.

Itinerario: Puerta de Bisagra a la Plaza del Ayuntamiento.

21:00 h.: Concierto de la Banda de Música. De la Asociación "Amigos de la Música"

Lugar: Paseo de Merchán.

22:00 h.: Concierto de FONDO FLAMENCO.

Lugar: Pabellón multiusos del recinto ferial de "la Peraleda".

Organiza: Carcama Espectáculos S.L.

Colabora: Excmo. Ayuntamiento de Toledo.

Entrada: Anticipada: 18 € Televenta CCM 902405902 y Cervecería Pinochio. Venta en Taquilla 20 €.



Domingo 7 de Junio.

FESTIVAL DE FOLKLORE.

De 11:00 h. a 14:00 h.: Desfile de Grupos de Folklore.

Itinerario: Plaza de Zocodover a Plaza del Ayuntamiento.

Lugar: Plaza del Ayuntamiento.

Organiza: Excmo. Ayuntamiento de Toledo.

12:30 h.: Actuación infantil de "LOS CANTAJUEGOS".

Lugar: Pabellón multiusos del recinto ferial de "La Peraleda".

Organiza: Carcama Espectáculos S.L.

Colabora: Excmo. Ayuntamiento de Toledo.

Entrada: Venta anticipada y Taquilla 15 €. Televenta CCM 902405902 y C. Pinochio.



Programa Corpus Christi 2009

Lunes 8 de Junio

20:30 h.: Concierto a cargo de la Banda de la Escuela Municipal de Música "Diego Ortiz".

Lugar: Plaza del Ayuntamiento.



22:30 h.: Concierto "CAMPANAS EN LA NOCHE IV", desde los Campanarios de distintas Iglesias de la Ciudad.

Autor y Director: D. José Luis Navas; interpretado por los alumnos de Escuela Municipal de Música "Diego Ortiz" de Toledo.

Itinerario: Iglesia de San Nicolás, Convento Padres Carmelitas, Convento de Santa Clara, Convento de las Comendadoras de Santiago, Convento de Santo Domingo el Real, Convento de las Capuchinas, Iglesia de Santa Leocadia, Convento de Santo Domingo el Antiguo, Iglesia de Santa Eulalia, Colegio de Doncellas Nobles, Iglesia de Santo Tomé, Convento de San Antonio, Iglesia de El Salvador, Convento de Santa Ursula, S. I. Catedral Primada.

Organiza: Excmo. Ayuntamiento de Toledo.

Colabora: Arzobispado de Toledo, Cabildo e la S.I.C.P. y Escuela Municipal de Música "Diego Ortiz" de Toledo.

Martes, 9 de junio

18:00 h.: **LEYENDAME**, Concurso de Leyendas Interculturales para niños de 10 a 14 años.

Lugar: Biblioteca Regional de Castilla-La Mancha.

Organiza: Concejalía de Servicios Sociales del Excmo. Ayuntamiento de Toledo y AC-CEM. A los niños que presenten "Leyenda", se les obsequiará con un regalo.



20:00 h.: Concierto a cargo de: **VETUSTA MORLA**, **SPEAK LOW** Y **LA INTERESTELAR**.

Lugar: Pabellón Multiusos del Recinto Ferial de "La Peraleda" **Organiza:** "Cinco Notas"

Colabora: Excmo. Ayuntamiento de Toledo, Sala Pícaro y Sala Garcilaso

Entrada: Venta anticipada: 15€ Televenta CCM 902405902, Ticktacket, Sala Garcilaso y Sala Pícaro. Taquilla 20€.



gafas
progresivas
147€

crisales incluidos

MÁS DE 100 MODELOS

**MULTIOPTICAS
BARBER**

Nº1 EN SERVICIOS ÓPTICOS
Avda. de Barber, 12
Tel. 925 220 949

TOLEDO

**MULTIOPTICAS
NAVARRO SÁNCHEZ**

Nº1 EN SERVICIOS ÓPTICOS
Avda. de Barber, 4
Tel. 925 224 451

TOLEDO

**MULTIOPTICAS
NAVARRO**

Nº1 EN SERVICIOS ÓPTICOS
Río Alberche, 18
Tel. 925 240 325

TOLEDO

**MULTIOPTICAS
BRIVE**

Nº1 EN SERVICIOS ÓPTICOS
Brive, 13
Tel. 925 251 109

TOLEDO

**MULTIOPTICAS
ILLESCAS**

Nº1 EN SERVICIOS ÓPTICOS
Avda. Castilla La Mancha, 8
Tel. 925 514 363

ILLESCAS (TOLEDO)

Precio unitario 147€. Oferta válida desde el 09/03/2009 hasta el 30/06/2009 en una selección de monturas de las marcas mó uper, cool y cool+ con lentes progresivas orgánicas endurecidas multifoco 1.5 HC; cilindro +2; esfera + 4 a -6; Add: +3. No acumulable a otras ofertas o promociones.



NATURHOUSE
Nutrición y Dietética

CENTROS EN TOLEDO



Avda. de Irlanda, 15
Telf: 925 62 07 72



C/ Alberche, 27
Telf: 925 23 22 20



C/ Potosí, 8
Telf: 925 28 33 59



NATURHOUSE
Nutrición y Dietética

CENTROS EN TOLEDO



Las fiestas
en el lado *Coca-Cola* de la vida

Coca-Cola

Coca-Cola, la botella contornada, la correa de empuje y el disco rojo son marcas registradas de The Coca-Cola Company.



ASESORES

ABOGADOS

Asesoría Integral de Empresas

Gestión de Documentos

Expedientes de Regulación de Empleo

Liquidación de Sociedades

Gestión Laboral

¡ TRABAJAMOS PARA SU TRANQUILIDAD !

NÚÑEZ DE ARCE, 10 (TOLEDO)

TELF.S.: 925 239 348

637 850 458

FAX: 925 220 724

inmarolan@anaisdeiuris.com



ntci.

nuevas tecnologías contra incendios, s.l.

-  Ingeniería
-  Instalación
-  Mantenimiento
-  Protección Pasiva
-  Sectorización
-  Planes de evacuación

☎ /Fax: 925 232 946

📍 Río Valdecaba, nave 12
45007 TOLEDO

www.ntci.es • e-mail: info@ntci.es



Desatrancos TC



24H



- Presupuestos sin compromiso
- Mediante Inspeccion Previa



- Limpieza de alcantarillado
- Tecnología última generación
- Pocería · Arquetas y Pozos
- Fontanería · Albañilería
- Limpieza de Pozos
- Cámaras de TV



24h • 365 Días

914 697 219 - 615 468 564
 C/ Mercedes Domingo, 25 Local - 28019 Madrid
 925 52 28 40 - 685 53 29 07
 Ctra. Yuncillos, 16 - 1ª plta. Recas (Toledo)

acometidastc@acometidastc.net • www.desatrancostc.es

Programa Corpus Christi 2009

Martes 9 de junio (continuación)

22:00 h.: **Desfile de Moda** a cargo de los diseñadores toledanos: D. José Luis Sánchez y D. Félix Ramiro.
 Actuación de "LA DÉCADA PRODIGIOSA".
 Lugar: Plaza del Ayuntamiento.



Miércoles 10 de junio (continúa en pag. siguiente)

10:30 h.: **Ofrenda Floral**
 Lugar: Plaza del Ayuntamiento.

19:00 h.: **Cabalgata Anunciadora de las Fiestas del Corpus Christi: Desfile de Gigantones, acompañados de la célebre "Tarasca", y banda de Música.**
 Salida: Plaza del Ayuntamiento
 Itinerario: El de la Carrera Procesional.



21:30 h.: **Inauguración de la Carrera Procesional** por la Corporación Municipal precedida del Pertiguero, con la participación de la Banda "Amigos de la Música" y del Grupo de Dulzaineros "Carrapinar", de Segovia (Patrocinado por el Grupo Ciudades Patrimonio de España)
 Salida: Plaza del Ayuntamiento
 Itinerario: El de la Carrera Procesional.



22:30 h.: **Concierto de OJOS DE BRUJO.**
 Lugar: Pabellón Ferial del Recinto de "La Peraleda"
 Entrada: 10 € Venta anticipada: Tele-venta de CCM (902 405 902) www.ticketing-office.com, www.ticketmaster.es, cervecerías Pinochio. 14 Euros en taquilla.
 Organiza: Cervecería Pinochio Colabora: Excmo. Ayuntamiento de Toledo.

00:00 h.: **Fuegos Artificiales y Mascletá nocturna**
 Lugar: Corralillo de San Miguel.

00:00 h.: **Gran Verbena** a cargo de la Orquesta "KARISMA"
 Lugar: Plaza del Ayuntamiento



Miércoles 10 de junio (continuación).

23:00 h.: Concierto de Ana Alcaide.
Lugar: Plaza del Ayuntamiento.



Jueves 11 de junio.

8:00 h.: Disparo de Bombas Reales.

9:00 h.: Por las calles de la carrera procesional, desfile de Gigantones y la célebre Tarasca acompañados de Bandas de Música y Banda de Dulzaineros "Carrapinar", de Segovia (Patrocinado por el Grupo Ciudades Patrimonio de España).

10,00 h.: SOLEMNE MISA PONTIFICAL.

Presidida por el Emmo. y Rvdmo. Sr. D. Antonio Cañizares Llovera, Cardenal Arzobispo de Toledo, Primado de España.

11,00 h.: SOLEMNE PROCESIÓN Santísimo Corpus Christi.
Salida: S.I. Catedral Primada, Puerta Llana..



22:30 h.: Concierto de M^a DOLORES PRADERA.

Lugar: Plaza del Ayuntamiento.

Entrada Libre.

Colabora: La Caixa.

Organiza: Excmo. Ayuntamiento de Toledo.

16:30 h.: Festival REMEMBER MONSTERS OF ROCK

(<http://remembermonsterstofrock.com/>).

Lugar: Pabellón Ferial del Recinto de "La Peraleda".

Entrada: 13 € anticipada y 18 € en taquilla.

Tele-venta de CCM (902 405 902).

Organiza: "Thsumani Carlsberg"

Colabora: Excmo. Ayuntamiento de Toledo.



Viernes 12 de junio .

21:00 h.: Concierto de la Banda de Música de la Asociación "Unión Musical Benquerencia".
Lugar: Paseo de Merchán.



21:00 h.: Concierto a cargo de SINIESTRO TOTAL, GURU PENDEJO, CRAZY-BRAINES Y ATRANKAS.

Lugar: Pabellón Ferial del Recinto de "La Peraleda".

Organiza: Bar "OKI-OKI".

Patrocina: Excmo. Ayuntamiento de Toledo.

Entrada: Venta anticipada: 10€ Televenta CCM 902405902 y Pub Oki-Oki. Taquilla 13 euros.



22:30 h.: XXIII Festival de Cante Flamenco Ciudad de Toledo, con la participación al cante de Francisco Contreras "Niño de Elche" y Nazaret Cala, al baile Marco Morales y su grupo y a la guitarra Juan Ignacio González y Antonio Carrión.

Lugar: Plaza del Ayuntamiento.

Organiza: Peña Flamenca "El Quejío".

Patrocina: Excmo. Ayuntamiento de Toledo.



Atrankas

Sábado 13 de junio (continua en la página siguiente).

11:00 h.: Festival Infantil: "TITIRITOLDO", Magia, Circo, Teatro y Música.

Lugar: Casco Histórico.

19:00 h.: Misa de Vísperas: Missa Domine Dominus Noster (a ocho voces de Philippe Rogier). La Grande Chapelle.

Lugar: S.I. Catedral Primada.

20:30 h.: Ronda de Corpus "Szerezade" de Fuensalida .

Itinerario: Recorrido de la Carrera Procesional.

Sábado 13 de junio (continuación).

21:00 h.: **AUTO SACRAMENTAL** "El pintor de su deshonra", de Calderón de la Barca.
Compañía Mira del Amezcuca.

Lugar: S.I. Catedral Primada. ENTRADA LIBRE según aforo.

Organiza: Excmo. Ayuntamiento de Toledo. Patrocina: CCM.

22,00 h.: Concierto de **LOS DELINQUENTES** y **EL TÍO CALAMBRES**.

Lugar: Pabellón Ferial del Recinto de "La Peraleda".

Entrada: 15 € Venta anticipada: TickTackTicket.

Taquilla 20 Euros. Organiza: HQGrup.

Colabora: Excmo. Ayuntamiento de Toledo.



22:30 h.: Concierto de música tradicional.

a cargo de "A CONTRALUZ". A beneficio de "Menudos Corazones".

Lugar: Plaza del Ayuntamiento.

Entrada: 8 € Tele-venta de CCM (902 405 902) y taquilla.

Organiza: A Contraluz.

Colabora: Excmo. Ayuntamiento de Toledo.

00:00 h.: Verbena Popular con la Orquesta "Kañón".

Lugar: Plaza de Zocodover.

Domingo 14 de junio (continúa en la página siguiente)

08:00 h.: Disparo de Bombas Reales

09:00 h.: El Grupo de Gaitas "RIAS SEICAS".

Itinerario: El recorrido Procesional.

10:00 h.: **SOLEMNE MISA PONTIFICAL**, Presidida por el Emmo. y Rvdmo. Sr. D. Antonio Cañizares Llovera, Cardenal Arzobispo de Toledo, Primado de España.

Missa Domine Dominus Noster (a ocho voces de Philippe Rogier). La Grande Chapelle.



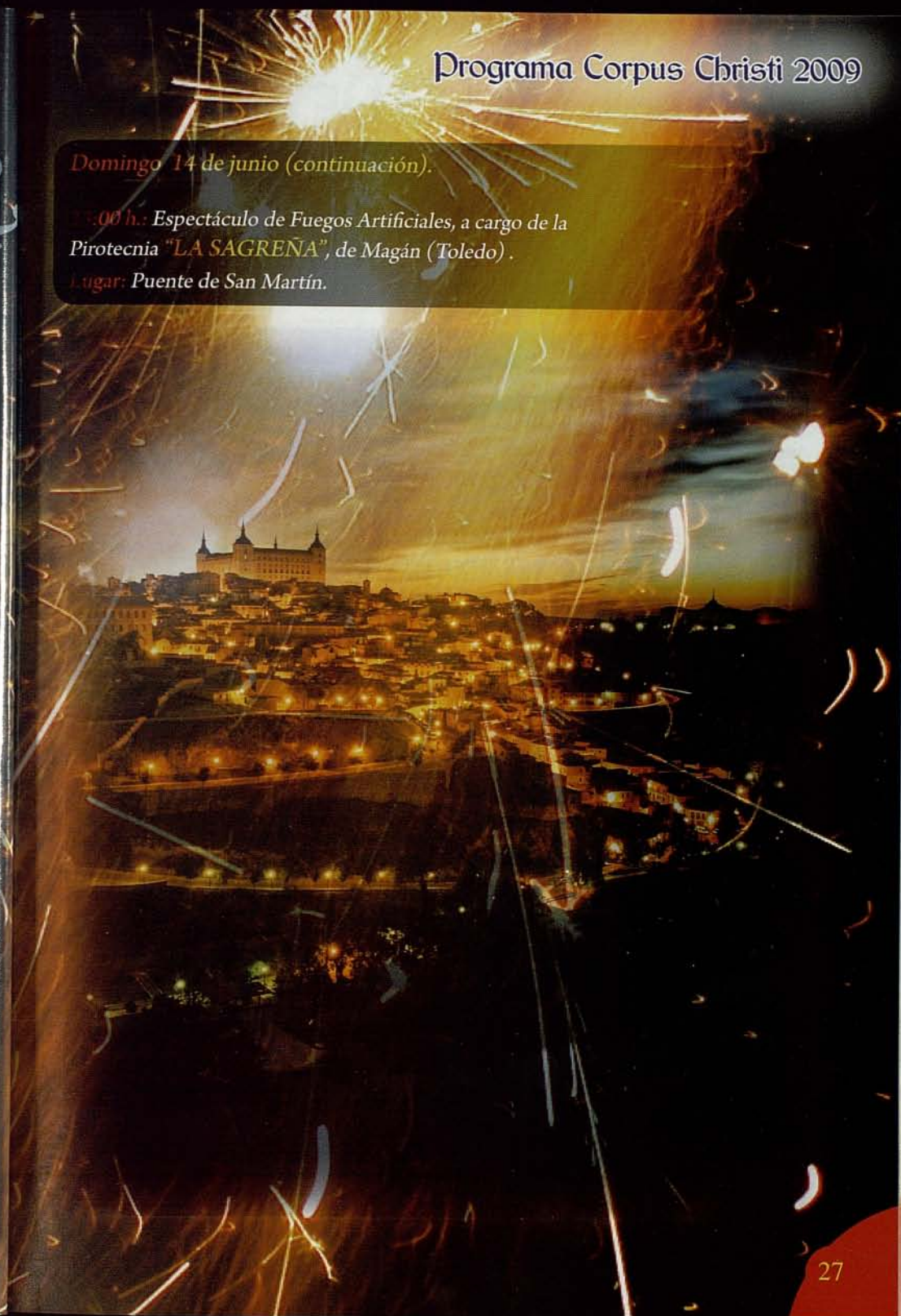
11:00 h.: **PROCESIÓN Santísimo Corpus Christi**.

Salida: S.I. Catedral Primada, Puerta Llana.

Domingo 14 de junio (continuación).

23:00 h.: Espectáculo de Fuegos Artificiales, a cargo de la Pirotecnia "LA SAGREÑA", de Magán (Toledo).

Lugar: Puente de San Martín.



CONCURSO DE PATIOS DE TOLEDO

SEMANA GRANDE DEL CORPUS CHRISTI

LOS PATIOS DE TOLEDO FORMAN PARTE DE NUESTRA DE CULTURA, QUE PROVIENEN DE CIVILIZACIONES TAN ANTIGUAS COMO LA GRIEGA, LA ROMANA Y LA ÁRABE, QUE HA PERDURADO A TRAVÉS DE LOS SIGLOS, Y QUE UN PATRIMONIO IMPORTANTE DE LA CIUDAD DE TOLEDO.

POR ELLO,

EL EXCMO. AYUNTAMIENTO DE TOLEDO
EL CONSORCIO DE LA CIUDAD DE TOLEDO, Y
LA ASOCIACIÓN AMIGOS DE LOS PATIOS DE TOLEDO

CONVOCAN EL X CONCURSO DE PATIOS DE TOLEDO



HORARIO DE VISITAS:

- DÍAS 8, 9, 10, 11 Y 12 DE JUNIO, DE 19,00 A 22,00 HORAS.
- DÍA 13 DE JUNIO, DE 12,00 A 14,00 Y DE 18,00 A 22,00 HORAS.

VISITAS GUIADAS GRATUITAS

INFORMACIÓN Y RESERVAS: 925 25 40 30

IMPRESINDIBLE RESERVA PREVIA.

ORGANIZA: PATRONATO MUNICIPAL DE TURISMO DE TOLEDO

LOS PATIOS DE LOS ORGANISMOS OFICIALES, (FUERA DE CONCURSO) TENDRÁN HORARIOS ESPECIALES

EXPOSICIÓN

LA "ASOCIACIÓN DE AMIGOS DE LOS PATIOS DE TOLEDO"

CON LA COLABORACIÓN DE LA

OBRA SOCIAL DE CAJA CASTILLA-LA MANCHA

PRESENTAN:

EXPOSICIÓN DE FOTOGRAFÍAS DE PATIOS DE TOLEDO Y SUS COMPLEMENTOS

Del 2 al 12 de junio de 2009

Centro Cultural de Caja Castilla La Mancha

Palacio de Benacazón

Calle Recoletos, 1 - TOLEDO

INAUGURACIÓN:

Martes día 2 de junio a las 19 horas

HORARIO DE VISITAS:

De lunes a viernes de 18,00 a 21,00 horas

(Excepto Festivos)

PROGRAMA DEL ACTO DE INAUGURACIÓN:

- Apertura del Acto por el Sr. Alcalde de Toledo.
- Presentación, D. Andrés León León, Presidente de la Asociación.
- Presentación por D. Manuel Santolaya Heredero, Gerente del Consorcio de la Ciudad de Toledo, del libro: "El Patio Toledano, perduración y evolución" Autor D. Juan Meneses Revenga.
- Cierra el Acto D. Emiliano García Page, Alcalde de la Ciudad de Toledo.



PATIOS DE TOLEDO Callejón de San Pedro, 4



ACTIVIDADES DEPORTIVAS Y DE OCIO

23 DE MAYO AL 22 DE JUNIO DE 2009

Sábado 23 de Mayo

11.00-13.30h. XIII Día Municipal de la Raqueta.
Lugar: Pistas de tenis de la Escuela de Gimnasia.

16.00-20.30h. XXII Campeonato Autonómico de Castilla-La Mancha de Patinaje Artístico.
Lugar: Pabellón Municipal de la Escuela de Gimnasia.

Domingo 24 de Mayo

10.30-12.30 h. XIV Día Municipal de la Bicicleta.
Lugar: C/ Cuenca (Palomarejos).

Martes 26 de Mayo

17.00-20.00 h. Clausura Escuela Municipal de Gimnasia Rítmica.
Lugar: Pabellón Municipal "Javier Lozano Cid".

Jueves 28 de Mayo

16.30-18.30 h. Clausura Escuela Municipal de Fútbol-Sala.
Lugar: Pabellón 'Sta. María de Benquerencia'

20.00-22.00 h. Clausura Escuela Municipal de Patinaje.
Lugar: Pabellón Municipal de la Escuela de Gimnasia.

Viernes 29 de Mayo

Mañana/tarde. III Campeonato de Cadetes y menores de 14 años de Tiro con Arco.
Lugar: Estadio Municipal Santa María de Benquerencia.

ACTIVIDADES DEPORTIVAS Y DE OCIO

Sábado 30 de Mayo

12.00-14.00 h. Clausura de las Escuela Municipal de Karate.
Lugar: Pabellón Municipal Escuela de Gimnasia.

16.00-20.00 h. XII Campeonato de la Copa de España, V de Castilla-La Mancha de Press de Banca a Fuerza Resistencia y II Nacional de Tropa de Cuerda y Dominadas.
Lugar: Pabellón Municipal "Javier Lozano Cid". ENTRADA LIBRE.

19.00-20.30 h. VI Gala de Artes Marciales "Ciudad de Toledo".
Lugar: Auditorio Parque de las Tres Culturas.

Martes 2 de Junio

11.00-13.00 h. Gira 'Movistar-Megacracks' de Fútbol-Sala. Organiza: : Inter-Movistar F.S. (Campeón de Europa 2009)
Lugar: Pabellón Municipal 'Javier Lozano Cid'-ENTRADA LIBRE-

19.00-20.30 h. Clausura Escuela Municipal de Baile Español y Sevillanas.
Lugar: Sala Talía (Stª Mª de Benquerencia).

Viernes 5 a Domingo 7 de Junio

Mañana/tarde: Concurso Hípico de Saltos Nacional CSN "Corpus Christi".
Lugar: La Hípica de Toledo.

Sábado 6 de Junio

8.00-14.00 h. I Concurso 'Corpus Christi Ciudad de Toledo' de Pesca Infantil y Damas.
Organiza: C.D.P. Nª Sª del Valle.
Lugar: La cornisa.

9.00-14.30 h. VIII Torneo Municipal de Escuelas Deportivas de Baloncesto.
Lugar: Pabellón Municipal Santa María de Benquerencia.

9.30-20.30 h. I Trofeo Interescuelas Municipal de Balonmano.
Lugar: Pabellones de la Escuela de Gimnasia y del I.E.S. María Pacheco.

18.00 h. Trofeo 'Corpus' de Atletismo-Memorial José Manuel Cánovas Villasante.
Lugar: Estadio Municipal Santa María de Benquerencia.

ACTIVIDADES DEPORTIVAS Y DE OCIO

Domingo 7 de Junio

8.30-16.00 h. II Trofeo Corpus-Campeonato Castilla-La Mancha Tiro con Arco en Bosque.
Lugar: Paraje Corral Rubio – CM-4000 Toledo-La Puebla Km. 4.

9.00 h. V Trofeo "Corpus Christi" de Tiro Olímpico (Seniors, veteranos y damas).
Lugar: Campo de Tiro de La Bastida.

10.30 h. X Carrera Popular "Corpus Christi" (5,2 Km.)
Lugar: Plaza del Ayuntamiento.

Sábado 13 Junio

9.00-20.00 h. XVIII Torneo Corpus de Rugby.
Lugar: Estadio Municipal Santa María de Benquerencia.

Mañana/Tarde: Campeonato Provincial Alevines, Benjamines y Menores de Natación.
Lugar: Piscina Cubierta Municipal 'Salto del Caballo'.

Jueves 18 a Sábado 20 de Junio

Mañana/tarde. X Torneo Municipal de Vóley-Playa.
Lugar: Pista de la Escuela de Gimnasia.

Sábado 20 de Junio

9.00-21.00 h. II Torneo de Hockey Hierba "Junta de Comunidades de Castilla-La Mancha".
Lugar: Campo Municipal "El Arroyo".

Domingo 21 de Junio

9.00 a 15.00 h. XXVI Torneo "Corpus" de Petanca. Organiza: Agrupación Toledana de Petanca.
Lugar: Paseo de Merchán (La Vega).

10.30 h. XXXII Carrera Pedestre Popular 'Toledo-Polígono'-Memorial Marcial Díaz (10,5 Km..)
Lugar: Puerta de Bisagra-Pista Municipal San María de Benquerencia.

Lunes 22 de Junio

Jornada de Tarde. X Trofeo Municipal de Pádel.
Lugar: Pistas de la Escuela de Gimnasia.

Colabora con el Medio Ambiente
Compra piezas recuperadas,
más ecológicas y más económicas



ÚNICO CENTRO EN TOLEDO DE BAJAS DE VEHÍCULOS



CTRA CM 4001 km 4,5 • Barrio de Acucaica (Toledo)

Tfno.: 925 251 000

desguaceshnosgarcia@hotmail.com

BOISSERIES · DESPACHOS · BIBLIOTECAS · SUITE · DORMITORIOS · JUVENILES · VESTIDORES
CABINAS · HOTELES · CASAS RURALES · LISTAS DE BODA · INTERIORISMO · DECORACIÓN

NEW CLASSIC - EVOLUTION - DESIGN

ROBERT
Mobiliario



MADRID
Decoración

ARTESANOS DESDE 1960

www.robertmadrid.com

EXPOSICIÓN:

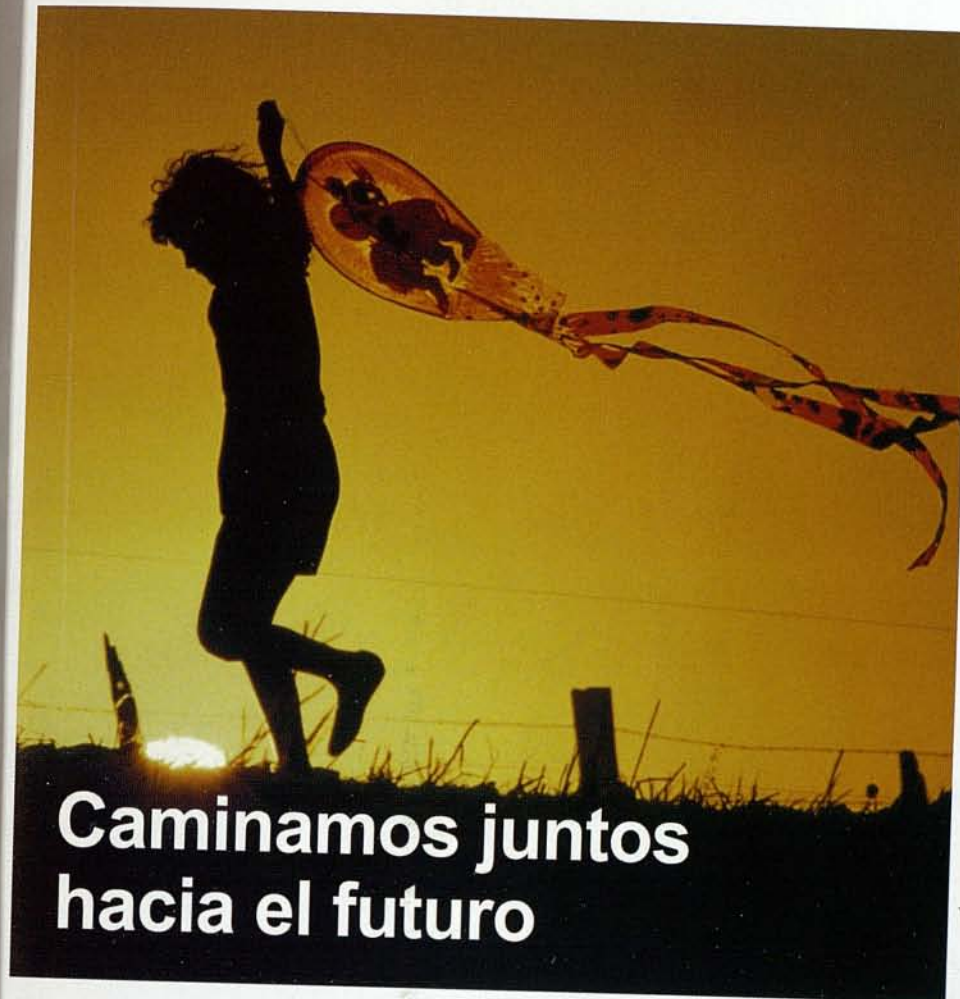
925 38 22 52 / 925 38 11 48

Ctra. de Mazarambroz, 15 Sonseca (Toledo)

FÁBRICA:

925 38 04 91

Ramón y Cajal, 75 - Sonseca (Toledo)



Caminamos juntos hacia el futuro

Somos lo que somos
gracias a la confianza
de 200.000 familias
como la tuya


Castilla-La Mancha

Nuevo Peugeot 3008 con Tecnología Grip Control*



SI QUIERES DESCUBRIR MÁS ACERCA DEL 3008:
 SMS: BIDI al 7212
 Envía el mensaje, descarga la aplicación, libérala y captura este BIDI.
 Si eres Movistar, envía BIDI al 404 (mensaje + descarga gratis).
 Resto de operadores, coste del sms 0,30 € + IVA, y descarga según tarifas.
 O envía NUEVO 3008 al 5110 y libérralo el nuevo 3008 en tu móvil. Coste del mensaje 0,30 €.

PEUGEOT FINANCIACIÓN

Gama 3008: Consumo mixto (L/100 km): entre 4,9 y 7,6. Emisiones de CO₂ (g/km): entre 130 y 179. *Grip Control disponible según versiones. Modelo visualizado: 3008 Sport Pack.



GRIP CONTROL

La tecnología Grip Control combinada con los neumáticos M&S de 16 pulgadas especiales para nieve y barro, mejora sustancialmente la tracción en terrenos complicados. Con un simple giro del selector, el conductor podrá elegir la configuración más adecuada para barro, nieve o arena.

Nuevo
3008

NUEVA TECNOLOGÍA. NUEVA CONDUCCIÓN.



H. VIÑARÁS TOLEDO, S.A.

Ctra. Madrid-Toledo, Km. 63,200, A-42 - 45280 Olías del Rey (Toledo)
 Tel. 902 307 607 - Fax 925 35 37 28 - www.hvt.es

Ctra. Madrid-Toledo, Km. 32,700, A-42 - 45200 Señorío de Illescas (Toledo)
 Tel. 902 206 607 - Fax 925 53 24 14 - www.hvt.es*

CORPUS 09 CHRISTI

Fotografía: Arturo Gutiérrez



Pza. Santo Domingo el Antiguo, 4
 45002 - Toledo - España
 Tel.: 925 284 289

www.consorcioletoledo.com

aglomancha

empresa constructora s.a.



OFICINA CENTRAL:

C/ Alfonso X El Sabio, 1 - 1º C
13001 Ciudad Real
Tel: 926 27 30 83
Fax: 926 27 30 75
e-mail: aglomancha@aglomancha.es

OFICINA TOLEDO:

C/ Concilios de Toledo, 2 - Bloque 8 - 3º B
45005 Toledo
Tel: 925 28 19 36
Fax: 925 28 19 36

HORARIOS DE AUTOBUSES



Servicios Especiales

Ferial de la Peraleda

Martes 9 a Domingo 14

LINEA	HORARIO	FRECUENCIA	RECORRIDO
Zocodover Peraleda	de 19:00 a 23:00 horas	Frecuencias de 30 minutos.	El sábado 13, a partir de las calle Armas (19:00. Aproximadamente), circulaciones por la calle del Carmen.
BÚHO Zocodover Peraleda	De 00:00 a 03:00 horas	Frecuencias de 45 minutos.	
Búho 3	De 00:00 a 04:00 horas	Frecuencias de 75 minutos. M, X, J, V, S y D	De regreso a las urbanizaciones de Valparaiso y la Legua se desviará a la Peraleda.

Servicios Especiales

Aparcamiento de Safont a Zocodover

Jueves 11 y Domingo 14

LINEA	HORARIO	FRECUENCIA	RECORRIDO
Safont	De 09:00 a 15:00 horas	Frecuencias de 10 minutos	Por cuesta del Carmen
	De 15:00 a 20:00 horas.	Frecuencias de 20 minutos	Por Arrabal

Titiritoldo

Organiza la **compañía ETR**

De 11 a 14 horas, diferentes pases

En diferentes puntos del casco de Toledo (ver programa de mano aparte)

Con esta propuesta queremos llenar las calles del Casco de actividades artísticas teatrales y circenses para toda la familia.

Acciones circenses con

Equilibristas (Plaza de Zocodover)

Ejecutando acciones de equilibrio sobre pelotas gigantes o toneles, a la vez que hacen juegos malabares.

Acrobacia aérea sobre telas (Plaza del Ayuntamiento)

Realizando una coreografía acrobática, ejecutan diferentes figuras, piruetas y llaves suspendidas sobre una tela libre.

Malabaristas (A lo largo de la Calle Comercio)

Con diversos elementos como aros, mazas o pelotas

los ejecutantes de forma individual o por parejas realizan diferentes juegos malabares.

Estatuas humanas, por las calles entre el Ayuntamiento y Zocodover

En diferentes emplazamientos las estatuas humanas dotarán de colorido y plasticidad al recorrido del evento.

Tendremos **Talleres infantiles** de títeres y máscaras con materiales reciclados y otro de elementos circenses. (Plaza de Zocodover)

Magia

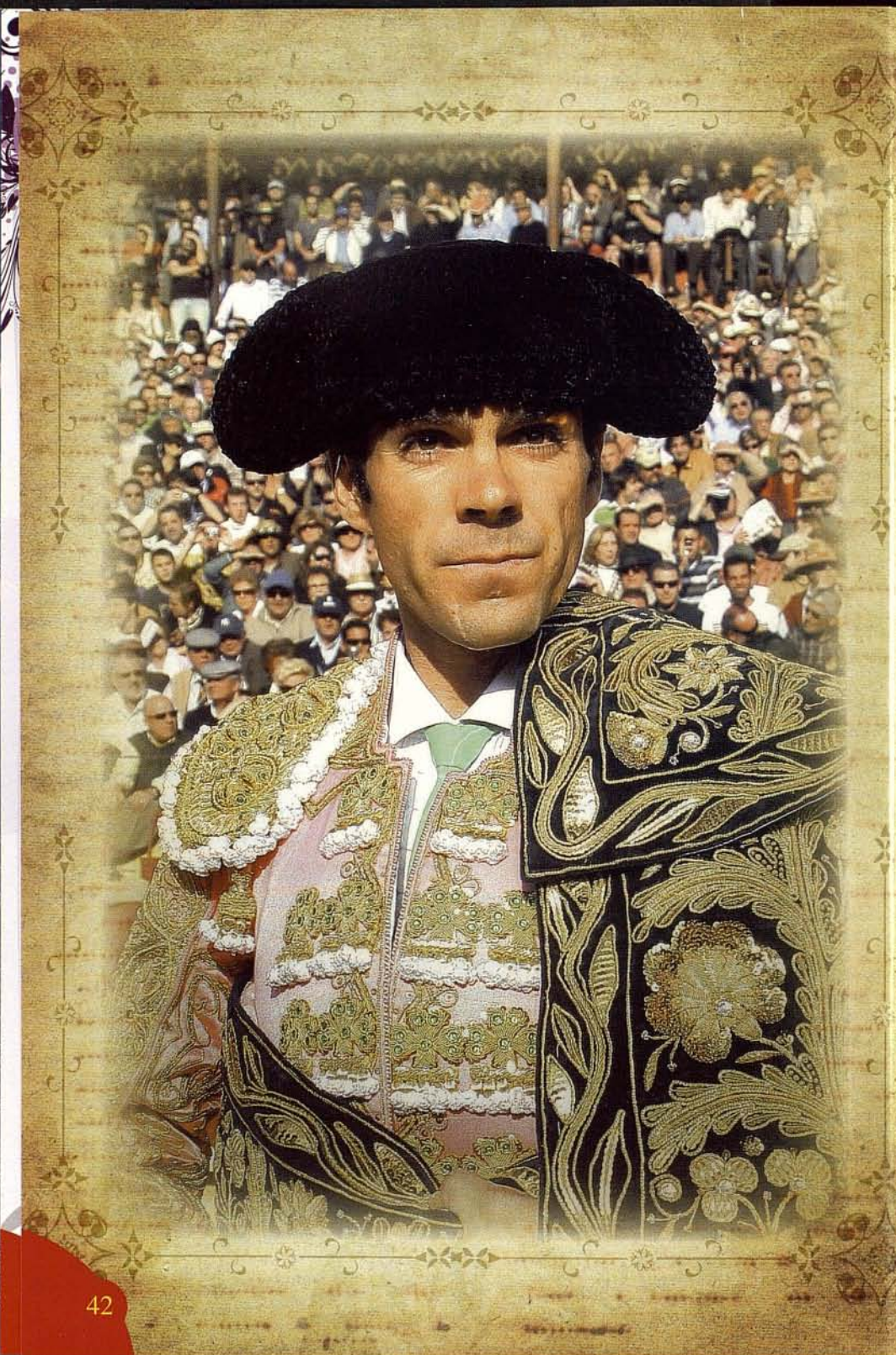
Acciones itinerantes

Pasacalles con zancudos y músicos que irán anunciando las diferentes acciones que se realicen durante la mañana

Acciones teatrales

Representación teatral de calle. CONSUMASMAS

Estreno del espectáculo familiar sobre el consumo y las apariencias sociales. Interpretado por el colectivo de alumnos del Estudio de Teatro Ruido de Toledo, un espectáculo de calle con interrelaciones con el público en diferentes puntos del recorrido. Este espectáculo se articula en diferentes skechs independientes en cada espacio escénico. Dirección de Juan Carlos Villacampa



PLAZA DE TOROS DE
TOLEDO



Con la colaboración del
EXCMO. AYUNTAMIENTO DE TOLEDO

Empresa: **TOROS TOLEDO, S.L.**

**X FERIA TAURINA
 CORPUS CHRISTI
 2009**

A BENEFICIO DE
"LA LESION MEDULAR"



aspaym



2 **EXTRAORDINARIAS**
CORRIDAS DE TOROS, 2

SABADO 13 JUNIO
MONUMENTAL CORRIDA DE TOROS
 6 TOROS 6
 D. JUAN MANUEL CRIADO
 MANUEL "EL CORDOBES" DIAZ
 FRANCISCO RIVERA ORDOÑEZ
 JOSE GERMAN

DOMINGO 14 JUNIO
GRANDIOSA CORRIDA DE TOROS
 A BENEFICIO DE "LA LESION MEDULAR"
 6 TOROS 6
 "ZALDUENDO"
 JOSE PEDRO PRADOS "EL FUNDI"
 JOSE TOMAS
 EUGENIO DE MORA

LAS CORRIDAS COMENZARAN A LAS 7:30 DE LA TARDE

VENTA DE LOCALIDADES POR CCM ACTIVA E INTERNET: A partir del día 4 de Mayo. VENTA DE LOCALIDADES EN TAQUILLA Y RETIRADA DE ACCIONISTAS: A partir del día 27 de Mayo. HORARIO DE TAQUILLAS: Mañanas de 11 a 14 h. Tardes de 18 a 21 h. Los días de corridas desde las 10 de la mañana ininterrumpidamente.

CCM Activa
 Servicio Venta Entradas
 902 405 902
 www.ccm.es



Caja Castilla La Mancha



HERMANDAD DE DONANTES DE SANGRE DE
LA SEGURIDAD SOCIAL
HOSPITAL "VIRGEN DE LA SALUD"
Teléf.: 925 228 095
45004 TOLEDO

HORARIO DE DONACIÓN
De lunes a viernes de:
9:00 a 17:45 horas.
(Primera Planta de Maternidad)

HERBOLARIO SANTA TERESA C/ Colombia 10 Toledo 925 25 24 32

Asesoría gratuita de control de peso
Fitoterapia
Celiacos, diabéticos y vegetarianos.
Alimentación ecológica
Asesoría naturista
Cosmética natural, aceites esenciales.
Flores bach
Reiki
Plantas

Cualquier producto de herbodietética y medicina natural lo podrás encontrar en nuestro herbolario. Te asesoramos en tu salud.

JOVI
Joyeros

Fabricación y Diseños propios

LEXURY • CRESBER • DIAMANTE Y COLOR • DI NOTO • LUXENTER • SALVATORE
PADOVANI • TIME FORCE • VICEROY • SANDOZ • FESTINA

C/ Colombia, 8 • 45004 TOLEDO • Tel/Fax: 925 21 06 30

Dilos
fotografía profesional



Especialistas en fotografía social

www.fotodilos.com

Tfno. 925 216 948
Centro Comercial Buenavista, 9 bis

45005 Toledo

www.tubodaentoledo.com

¡Empieza a organizar tu boda!

Todo lo que imaginaste para tu boda está aquí

actualidad ideas originales tendencias
foros novedades lugares con encanto
presupuestador fincas fotógrafos
blogs vestidos de novia invitación virtual



Horario:

L-V 9:00 - 13:30

16:00 - 19:00

S 9:00 - 13:30

itv
YUNCLER

ITV
la sagra

Autovia Madrid-Toledo Km 45.500
Yuncler de la Sagra
925.53.19.30

URBITER S.L

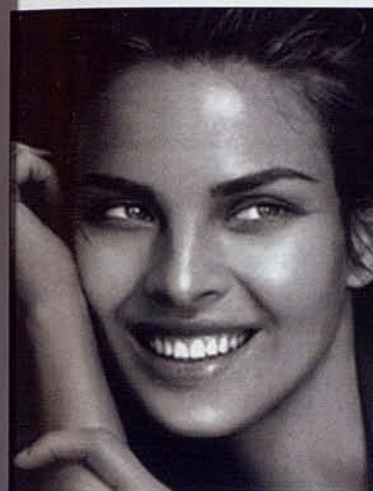


parque empresarial LAS CANTERAS

Situado en el corredor de la sagra, con fachada a la Autovia
A-42. Eje principal del flujo de mercancías entre
Madrid y Toledo



informacion: 925 53 07 19 / 609 93 54 80



A la hora de elegir, sin lugar a dudas...

CLÍNICAS
MEDDICUS
Medical & Dental

La mejor elección.

ODONTOLOGÍA INTEGRAL
ADULTOS Y NIÑOS
IMPLANTES
ORTODONCIA
ESTÉTICA DENTAL
CIRUGÍA
PRÓTESIS
RADIOGRÁFICO

MEDICINA Y ESTÉTICA
FOTODEPILACIÓN MÉDICA
REDUCCIÓN Y CONTROL DE PESO
TRATAMIENTOS ANTI-AGING
MESOTERAPIA
PRESOTERAPIA
TRATAMIENTO DE LA CELULITIS
ACNÉ
VARICES

Ven a conocernos...

Avda. Barber / Esq. Coronel Baeza
925 25 19 52 • 925 21 44 88
Toledo

30 prestaciones gratis
1º consulta sin cargo
estudio y diagnóstico gratuito
12 meses sin intereses

TOURLINE[®]
EXPRESS

LOGÍSTICA INTEGRAL

C/ Río Jarama - Complejo Ind. Margarita Nave B15
45007 TOLEDO

Telf.: 925 28 36 36 • Fax: 925 33 71 81

4503toledo@tourlineexpress.com

www.tourlineexpress.com

SERVICIOS: 8:30 h. - 10:00 h. - 14:00 h. - 24:00 h.

Valija • Internacional

CAMPANAS

EN LA NOCHE IV



LUNES, 8 DE JUNIO 22.30 H

CONCIERTO DE CAMPANAS

Una de las grandes obsesiones del hombre a lo largo de la historia, y más concretamente de la ciencia desde comienzos del siglo XX, ha sido la conjugación del espacio y el tiempo, si bien parece que el tiempo se ha elevado sobre el espacio hasta llegar a dominarlo. Incluso ha habido algún autor que ha ido más allá afirmando que el espacio no existe, ya que lo que ocurre cuando pensamos en un espacio concreto, es que inconscientemente estamos determinando el tiempo que necesitaríamos para recorrerlo. Quizá sean las campanas los instrumentos que con mayor perfección conjugan ambas magnitudes, ya que desde tiempos pretéritos su sonido ha estado codificado, en el inconsciente popular como indicador tanto de espacios como de tiempos. En la Edad Media, donde apenas había relojes, toques como el del Ángelus servían a la gente como referencia de orientación temporal; por otro lado el sonido de una campana podía indicar al viajero a qué distancia se encontraba de una población, dato tanto más importante si el tiempo era malo o se trataba de un día de niebla.

En un libro recientemente editado en España observa el autor los efectos físicos que ejercen ciertos sonidos sobre las personas, que responden a ellos de forma unánime, como si de un código genético preestablecido se tratase. Los sonidos semejantes a una campanilla o un carillón tienen un singular poder de atracción. El timbre de una bicicleta antigua o una cajita de música magnetiza y fascina; por el contrario si oímos una bocina, automáticamente nos alejamos de ella. En tiempos pasados los coches de bomberos llevaban campanas y la gente corría desde las calles cercanas para verlos pasar; hoy llevan sirenas y lo primero que pensamos es apartarnos y despejar el espacio en torno a ellos. En grado más dramático, las sirenas que avisan de un bombardeo aéreo, hacen que las calles se vacíen inmediatamente; por el contrario, al escuchar las solemnes campanas de una catedral hace que nos entren ganas de echarnos a la calle y congregarnos en un punto concreto. Nosotros, un año más, nos sentimos llamados por las campanas de nuestra ciudad para celebrar la fiesta del Corpus Christi.

Un concierto de campanas no consiste en un simple catálogo o muestrario de toques de las campanas de nuestras iglesias y conventos. Año tras año hay gente que se afana en ir corriendo de un sitio a otro, sintiéndose desilusionados si al llegar a determinado campanario no suenan, en ese momento, dichas campanas, pensando que han llegado tarde o que ese campanario ha tocado poco. Esto no es así. Hay que pensar en el concierto como un todo y tener en cuenta lo que se oye por delante y por detrás; a la derecha y a la izquierda. Es decir, no fijarnos sólo en los sitios concretos por donde vamos pasando. Además, ésas campanas que en ese momento no suenan, volverán a sonar seguramente pocos segundos más tarde. Así que lo mejor es tomarlo con calma, caminar despacio dejándose envolver por el sonido, y disfrutar esta experiencia única.

Como novedad, este año contamos por vez primera con el campanario de San Román, punto más elevado de Toledo. La torre, restaurada de manera ejemplar en 2001 por el Consorcio de Toledo alberga en su cuerpo superior dos campanas muy interesantes. Una de ellas data de los primeros años del siglo XVII; y la otra, que presenta inscripciones góticas, data del siglo XV, siendo una de las más antiguas que se conservan en Toledo. Su estado de conservación es aceptable, pero habiendo sido objeto no hace mucho tiempo de una incomprensible y poco afortunada "modernización" necesitarían una restauración que les devolviese su estado original. Agradecemos a D. Alfonso Caballero, director del Museo de Santa Cruz, su amabilidad e interés en el proyecto, ya que sin sus gestiones no habríamos podido contar con este magnífico campanario.

El concierto, que tendrá lugar el lunes 8 de junio, dará comienzo a las 22'30 horas y, como en años anteriores, el lugar de partida será la Iglesia de San Nicolás.

José Luis Navas Cobos

Campanarios que intervienen

Colegio de Doncellas
San Román

Inicio:

San Nicolás

Itinerario Nº 3

Santo Tomé
San Antonio
El Salvador
Santa Úrsula

Itinerario Nº 1

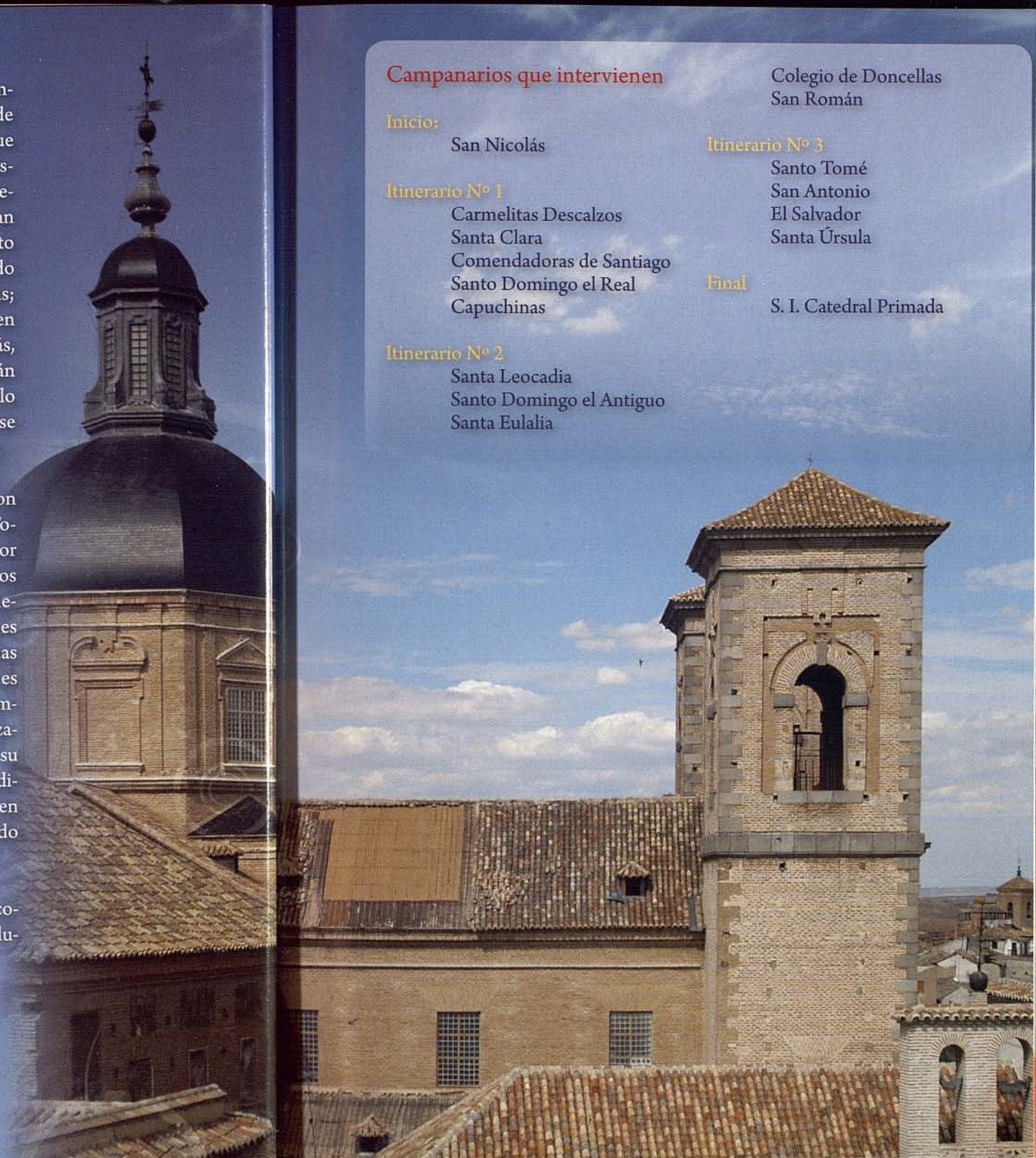
Carmelitas Descalzos
Santa Clara
Comendadoras de Santiago
Santo Domingo el Real
Capuchinas

Final

S. I. Catedral Primada

Itinerario Nº 2

Santa Leocadia
Santo Domingo el Antiguo
Santa Eulalia



Carrera Procesional

Corpus Christi 2008





RESTAURANTES
CASA AURELIO
FUNDADA EN 1953



casaarelio@infonegocio.com • www.casa-aurelio.com

RESTAURANTE CASA AURELIO I
C/Sinagoga, 6 • 45001 - Toledo
Tel: 925 222 097

RESTAURANTE CASA AURELIO II
C/Sinagoga, 1 • 45001 - Toledo
Tel: 925 221 392

RESTAURANTE CASA AURELIO III
Pz. Ayuntamiento, 8 • 45001 - Toledo
Tel: 925 227 716



RUBICAR, empresa dedicada al transporte público con más de 50 años a su servicio, le ofrece autobuses con diversas capacidades de entre 10 y 80 plazas y monovolúmenes de hasta 8 plazas, así como turismos de lujo con conductor y vehículos adaptados a persona con movilidad reducida.

Servicio personalizado las 24 horas del día

La seguridad y la calidad con base de nuestro negocio.

Rubicar

C/Jarama, nº 36 • 45007 TOLEDO
TEL. 902 100 960 • FAX: 925 233 006
rubicar@rubicar.com • www.rubicar.com



NOVACASA
CERAMICA grupo BARBERO **DESDE 1968**
☎ 925 395 510

¡Tu nueva exposición donde serás el primero en descubrir lo último!
PARA VESTIR DE BELLEZA TU HOGAR



ESPECIALISTAS EN:

- ☒ Cerámica
- ☒ Porcelánicos
- ☒ Sanitarios
- ☒ Tarimas
- ☒ Muebles de Baño
- ☒ Griferías y Accesorios
- ☒ Hidromasaje
- ☒ Materiales de construcción



VIVES - ZIRCONIO - ALCOR - PORCELANOSA - BAÑOS10
FANAL - AZTECA - GAMMA - GROHE - VERSACE



ALMACENES Y EXPOSICIÓN:
Avda. Reyes Católicos, 39 (Frente Gasolinera)
SONSECA (Toledo) Fax: 925 395 515 www.pedrobarbero.com



OKI
PRINTING SOLUTIONS



SOLUCIONES
DIGITALES
DE TOLEDO

DISTRIBUIDOR OKI PREMIUM PARTNER TOLEDO

TLFNO.: 902 027 546

www.sdtsl.com

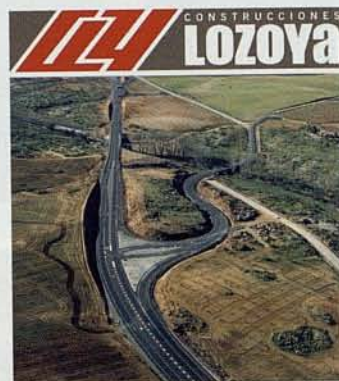


Creamos entorno

Construcciones Antón García Lozoya, S.A. es una referencia en la construcción de Obra Civil de la provincia de Toledo, jugando un papel importante en el desarrollo del entorno de la sociedad en la que está presente.

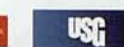
Con más de 140 empleados, más de 500 kilómetros de carreteras y más de 30.000.000 de m² urbanizados ha alcanzado un gran desarrollo y prestigio en la realización de su actividad, dentro de todas las Administraciones Públicas y en la empresa privada.

Marqués de Mendigorría, 3 - 45003 - TOLEDO
Tfno.: 925 22 06 00 - Fax: 925 22 43 08
www.construccioneslozoya.es



CRISTALERA IBERICA, SL

C/ Calera, 36-38 y en
Avenida de Portugal, 41
45600 Talavera de la Reina (Toledo)
Tfno: 925 802 155 - Fax: 925 802 344
e-mail: info@crystaleraiberica.com



Autovía Madrid-Toledo, km. 63,400
45280 Ollas del Rey (Toledo)
Tfno: 925 353 500 - Fax: 925 353 371

Decoración, Cuadros y Enmarcación
C/ Banderas de Castilla, 3
45600 Talavera de la Reina
925 801 577

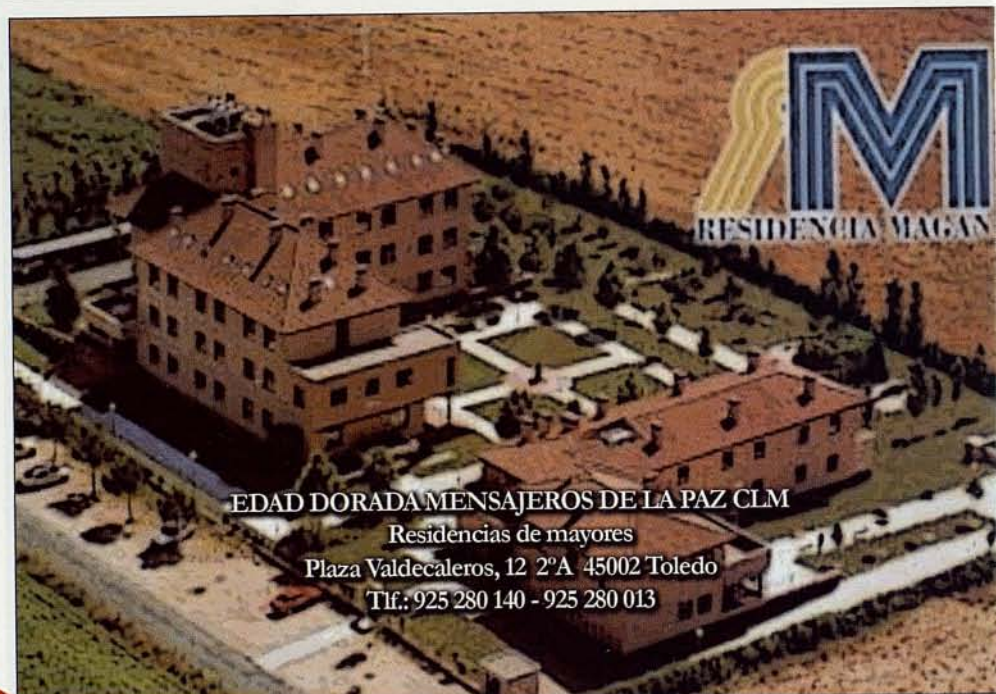
!Ahora en Toledo, también pinturas y productos químicos exclusivos de las mejores marcas!

www.crystaleraiberica.com



Nuevas Instalaciones en Toledo ¡Visítenos!
km. 63,400 Autovía Madrid-Toledo

CRISTALERA IBERICA, S.L. ISOVER
TEJIDOS TECHOS AISLAMIENTOS TERMICO Y ACUSTICO E IMPERMEABILIZANTES



EDAD DORADA MENSAJEROS DE LA PAZ CLM
Residencias de mayores
Plaza Valdecáleros, 12 2ºA 45002 Toledo
Tlf.: 925 280 140 - 925 280 013



restaurante

vida

spa hípica



VILLA NAZULES
HOTEL HÍPICA SPA
★★★★

Información y reservas:
Ctra. Almonacid a Chueca, s/n
45190 Almonacid de Toledo [Toledo]
Tel.: 925 590 380 - 636 461 662
Fax: 925 590 304
www.villanazules.com

Vianda

LAS CHARCUTERIAS Y CARNICERIAS DE TOLEDO

Les desea unas Felices Fiestas
del Corpus Christi

A SU SERVICIO EN :

Vianda 1 Mercado, Pto. 1
Tfno. 925 229 737

Vianda 2 Avda. Sta. Bárbara, 76
Tfno. 925 220 695

Vianda 3 Andalucía, 8
Tfno. 925 220 587

Vianda 4 Méjico, 10
Tfno. 925 220 120

Vianda 5 Estación Bus
Tfno. 925 254 618

Vianda 6 Alberche, 46
Tfno. 925 240 843

Casa Melite Procesiones, 7 - Bargas (Toledo)
Tfno. 925 357 319

aglomancha

empresa constructora s.a.



OFICINA CENTRAL:
C/Alfonso X El Sabio, 1 - 1º C
13001 Ciudad Real
Tel: 926 27 30 83
Fax: 926 27 30 75
e-mail: aglomancha@aglomancha.es

OFICINA TOLEDO:
C/ Concilios de Toledo, 2 - Bloque 8 - 3º B
45005 Toledo
Tel: 925 28 19 36
Fax: 925 28 19 36

Rallago

Construcciones y servicios.
www.rallago.com

C/ Reino Unido, 8-F, 5º D
45005 Toledo
Tel: 925 257 066
Fax: 925 257 901
Contenedores: 670 831 799
e-mail: info@rallago.com

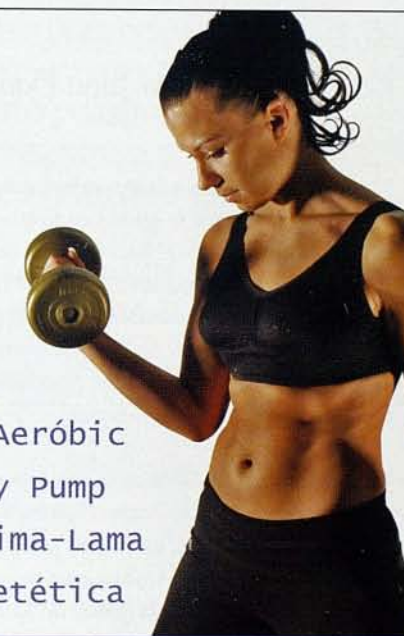
Promovido por



Residencia para personas
con enfermedad mental
Talavera de la Reina



Sala de Máquinas/Spinning/Aeróbic
G.A.P./Pilates/Batuka/Body Pump
Karate/Kick Boxing/Aikido/Lima-Lama
Gabinete de Nutrición y Dietética



Tel. 925 245 473 · C/ Río Yedra nº 49

La Cofradía del Corpus Christi en la Iglesia de San Juan Bautista de Toledo

El hallazgo, hace unos años, de un códice de principios del siglo XVI, que contiene la regla de la antigua Cofradía del Corpus Christi, dio lugar a una serie de investigaciones y estudios, desde el punto de vista bibliográfico y artístico del manuscrito, del histórico relativo a la propia iglesia-parroquia de San Juan Bautista, donde residía la cofradía, e histórico-social sobre la identidad y personalidad de los cofrades. No existen referencias anteriores del mismo, aunque sabemos que fue mostrado en el año 1934 en Madrid en la Exposición de Encuadernaciones Españolas organizada por la Sociedad Española de Amigos del Arte por su magnífica encuadernación mudéjar. No se hizo entonces estudio alguno del contenido. Procedía de una colección particular. Hoy se encuentra en la biblioteca del Cigarral del Carmen de Toledo.

Del amplio estudio realizado sobre este códice se quiere hacer resaltar en este artículo un resumen de los aspectos de mayor importancia investigados. Está prevista una futura publicación del estudio completo.

La iglesia de San Juan Bautista de Toledo

Existen abundantes referencias sobre la iglesia de San Juan Bautista en la bibliografía toledana. Estuvo la iglesia en lo que hoy es plaza de Amador de los Ríos, llamada anteriormente plaza de los Postes, que se originó precisamente por el derribo de la mayor parte de la iglesia entre los años 1771 y 1777. Parro nos indica que es «de antigua fundación», y Porres deduce que era anterior a 1125 por una cita del libro sobre los mozárabes de Toledo de González Palencia. La parroquia fue conocida también con el nombre de San Juan de la Leche por un corral contiguo, propiedad de la parroquia, donde se encerraban cabras cuya leche se vendía por las mañanas.

En septiembre de 1494 moría en Segovia, donde parece ser que se encontraba accidentalmente, el mercader toledano Sancho Sánchez de Toledo. Había otorgado testamento el 11 de septiembre ante el escribano público Alfonso Álvarez de Toledo nombrando albacea a Martín Alonso Cota. Ambos eran personajes importantes en Toledo, de familia judeoconversa, parroquianos de la iglesia de San Juan Bautista, estando sus viviendas, muy próximas a la parroquia, en la antigua calle pública real. Muy posiblemente además de vecinos eran



familiares. La mujer de Sancho, María Álvarez Cota, era hija de un riquísimo mercader toledano, Sancho Cota el Viejo.

Sancho Sánchez de Toledo había sido penitenciado y reconciliado por la Inquisición como lo confirman dos documentos citados por Gómez-Menor, quien le considera posiblemente hermano de Juan Sánchez de Toledo, abuelo de Santa Teresa de Jesús. Tanto Juan como su mujer Inés de Cepeda y sus hijos fueron reconciliados el 22 de junio de 1485 por la Inquisición toledana. El albacea Martín Alonso Cota, escribano público, además de parroquiano era miembro de la Cofradía de Santa María la Blanca, sita también en esta misma iglesia. Figura en la relación de cofrades en el código de la regla de esta cofradía que se encuentra en la Hispanic Society of America en Nueva York.

De acuerdo con las cláusulas testamentarias, Martín, compró a la parroquia el corral de las cabras y mandó edificar en él una capilla donde sería enterrado Sancho, como donante y fundador; sería desde entonces conocida como la capilla de Sancho Sánchez de Toledo. La capilla era más grande que la propia iglesia. Sobre esta capilla es importante leer el artículo publicado en CARPETANIA de Linda Martz y Ángela Franco-Mata. A partir de 1657 se estableció en esta iglesia y concretamente en esta capilla la congregación de la Escuela de Cristo. Posteriormente, una vez demolida la iglesia, se mantuvo la capilla denominándose de San Felipe de Neri. Hoy día, desacralizada, es propiedad de la Junta de Comunidades de Castilla la Mancha. Del patrimonio artístico de esta capilla no se conoce más que el paradero de la lápida de mármol de la tumba de su fundador Sancho Sánchez de Toledo y su mujer. Se encuentra en el claustro del museo de Santa Cruz.



Antigüedad del código y de la cofradía

La primera referencia conocida de esta cofradía se encuentra en la obra del Dr. Blas Ortiz sobre los templos toledanos, publicada en 1549, en la que relaciona también las cofradías existentes en las distintas iglesias de la ciudad. En la de San Juan Bautista menciona las del Corpus Christi, Virgen de las Nieves y Santa María la Blanca.

De la lectura del código se desprende que esta cofradía, también denominada Hermandad del Santísimo Sacramento, fue fundada en el año 1500 por Diego de Madrid, Pedro González Úbeda y Hernán Álvarez Cota, parroquianos de la iglesia. Las ordenanzas, fechadas el 21 de abril de 1500, fueron aprobadas por el doctor Antonio García de Villalpando, juez y vicario general del arzobispado de Toledo, persona muy unida al cardenal Cisneros.

Con fecha 15 de enero de 1510 los hermanos y cofrades, reunidos en cabildo general, mandaron trasladar a este código las ordenanzas y capítulos, hasta entonces recogidas en el libro de cabildos. Fueron ratificadas el 5 de abril de 1510, Jueves Santo, en cabildo general de la cofradía, habiéndose dado ya traslado en esa fecha al código. Por todo ello se deduce que el código fue realizado, hasta la página 59, entre el 15 de enero y el 5 de abril de 1510. Los dos últimos párrafos de la página 59, con otro tipo de letra, contienen la aprobación de las ordenanzas, con firma y rúbrica autógrafa, del capellán mayor y juez de la Santa Iglesia de Toledo, don Francisco de Herrera, fueron escritos entre agosto y octubre de 1524. En el



manuscrito se precisa, al nombrar a don Francisco de Herrera, que era «agora arzobispo de Granada». Fue el tercer arzobispo de Granada; nombrado en agosto de 1524, tomó posesión el 20 de octubre y murió el 20 de diciembre de ese año. Dice Pedraza «... fue prelado dos meses. Poco tiempo para pretendiente de la mitra tantos años.». Don Francisco de Herrera había sido un hombre muy cercano también al cardenal Cisneros, tuvo puestos importantes, llegando a ser uno de los tres inquisidores nombrados por el cardenal en 1509. La muerte de Cisneros en 1517 y el nombramiento de un arzobispo foráneo, a la llegada de Carlos V, alteraron la magnífica carrera de este prelado.

A partir de la página 60 del códice comienza la relación de cofrades y su ejecución es muy posterior, probablemente entre 1542 y 1561 y, dentro de esas fechas, posiblemente hacia 1550. No obstante están nominados todos los cofrades desde la creación de la cofradía, con alguna variante en su ordenación.

Composición e iluminación del códice

El códice consta de un soporte de 45 folios en pergamino, sin foliación, de dimensiones 248x184 mm, compuesto por cuatro cuadernos de ocho folios, dos de cuatro y uno de seis con 1 añadido, faltando los folios 14 y 15. Los folios 9, 16 y 36 están profusamente iluminados con orla de página entera, viñeta o inicial historiada. El texto está encuadrado en 142x96 mm, en 20 líneas. El resto de los folios contiene únicamente el texto en las mismas dimensiones y líneas. Iniciales decoradas de tres líneas de dimensiones 29x21 mm. Las capitulares de una única línea están decoradas muy someramente.

La iluminación del códice en dos de sus páginas orladas, una con viñeta y otra con inicial historiada, se identifica plenamente con la tradición de la escuela flamenca de iluminación de Gante y Brujas del último cuarto del siglo XV y primera mitad del XVI. La primera de ellas, con la viñeta representando a San Juan Bautista, santo patrón de la iglesia que acoge a la cofradía, tiene una orla que combina flores con ramas de acanto; este tipo de decoración se continúa utilizando en los Países Bajos hasta bien entrado el siglo XVI. La segunda, con la inicial historiada representando la Oración en el Huerto, tiene iluminados sus bordes con una mezcla de flores, un pájaro, una mariposa y un insecto; se inserta totalmente con el nuevo estilo del último cuarto del siglo XV. La tercera página orlada sigue las formas renacentistas que, viniendo de Italia, tan frecuentemente se utilizaron en España en la decoración arquitectónica en este tiempo, que se ha venido denominando como "plateresco". La inicial, que rodea al Salvador con el cáliz, sigue las formas italianas de Verona y Padua. La orla es una abstracción floral del estilo de candelabros. El conjunto de las tres páginas iluminadas muestra la realidad del arte español en aquella época, esto es, una combinación entre las formas flamen-

ca e italiana. Esta mezcla de estilos aparece también en otros manuscritos de la escuela toledana, teniendo, sin duda más peso y elegancia la influencia flamenca.

La Real Fundación de Toledo publicó en 1992 el magnífico trabajo de doña Anna Muntada Torrellas sobre el Misal Rico de Cisneros, códice contemporáneo al que aquí nos ocupa, y que fue realizado en Toledo entre los años 1503 y 1518. Este trabajo de investigación facilita la identificación del miniaturista de los tres folios con viñeta e iniciales historiadas que contiene el códice de la cofradía. Estamos ante un nuevo y desconocido trabajo de Bernardino de Canderroa.

Una de las iniciales historiadas, la correspondiente al folio 16, que representa la Oración en el Huerto, es análoga a la miniatura del mismo tema del Misal Rico Libro IV, fol. XIXv. En la escena solo cambia el paisaje pero repite la figura de Jesucristo orando, y tres caras de apóstoles. La similitud del trabajo de este folio es evidente, incluyendo las miniaturas de la orla con pájaros, flores y mariposas. Esta atribución permite confirmar la fecha propuesta de ejecución del códice en el primer trimestre de 1510. La miniatura del Misal Rico, en su libro IV, fue realizada en esas fechas. Como indica la profesora Muntada «Bernardino de Canderroa recibe los primeros pagos a «cuenta de la iluminación que realiza en el cuarto libro» en 1509» (13 de septiembre).

Parece evidente que la cofradía decidió encargar la ejecución del códice a Canderroa y éste no dudó en copiar una miniatura similar que acababa de ejecutar para otro trabajo, una costumbre usual en los talleres de miniatura.



En líneas generales, se puede afirmar que el trabajo de iluminación, así como el de caligrafía, fue llevado a cabo por los mismos artífices que el Misal Rico, probablemente en un corto espacio de tiempo, mientras realizaban el otro trabajo de mayor extensión e importancia. Las tres páginas iluminadas del códice tienen su equivalente en el Misal Rico de Cisneros, como ha señalado la profesora Muntada. La imagen de San Juan Bautista, de la primera página, con la del mismo santo en el tomo VI folio 131v; la Oración en el Huerto, de la segunda página, con su homónima del tomo IV folio XIX v; los cuatro evangelistas, de la tercera, con los del tomo VII folio CCXIII v; la cruz, en la misma página, con la del tomo IV folio 40 v y finalmente Cristo con el cáliz, con el del tomo IV folio 71 r.

Encuadernación Mudéjar del códice.

La encuadernación es mudéjar de tracerías. Piel gofrada sobre madera. Diseño geométrico muy elaborado realizado por un gran artista, comparable a las mejores encuadernaciones conocidas de este estilo. Ambas cubiertas son idénticas y llevan en el centro una figura geométrica formada por doce lazos inscritos en un círculo; es una geometría que recuerda mucho al de la armadura ataujiada de la casa de Mesa en Toledo. Toda la figura está encuadrada en un doble rectángulo de lacería. El conjunto está relleno de hierros mudéjares. La encuadernación es obra de principios del siglo XVI, contemporánea del códice, quizá una de las últimas encuadernaciones mudéjares salidas de los talleres toledanos. Los artesanos de la piel toledanos habían alcanzado su máxima perfección en la última mitad del siglo XV.

El lomo está muy deteriorado y ha sido reparado con anterioridad, posiblemente en el siglo XIX. Conserva las marcas de dos cierres metálicos, de un bollón metálico central y cuatro en las esquinas de 20 mm de diámetro, en ambas cubiertas. Las dimensiones son 260 x 190 mm. El lomo tiene cuatro nervios.

Se han conservado en la Biblioteca Nacional, y en bibliotecas públicas y privadas algunas encuadernaciones mudéjares toledanas de esta época; en gran parte son manuscritos que provienen de la biblioteca de la Catedral de Toledo o de iglesias toledanas, que fueron dispersados durante la amortización y la última Guerra Civil. No obstante todavía se encuentran en la biblioteca de la Catedral suficientes ejemplares de gran calidad que muestran las diferentes tipologías de diseño geométrico mudéjar y mudéjar-renacentista de los siglos XV y XVI.

Entre las encuadernaciones de la escuela toledana que presentan diseños similares al que aquí nos ocupa, fuera de los ejemplares de la Catedral, es necesario mencionar un misal toledano que se encuentra en la Biblioteca Nacional, procedente de la Catedral, de finales del siglo XV, adquirido en Roma por el cardenal Lorenzana en 1798; igualmente un breviario romano-toledano, de finales del XV, en el museo Balaguer en Vilanova y la Geltrú. De este último se conoce el nombre del escribano: Garsias Ocor.

La industria del guadamací se extiende por toda la península con la dominación árabe y, al igual que con la técnica de la fabricación del papel y la cerámica, se establecen centros artesanales especializados en ciudades importantes como Toledo, Segovia, Salamanca, Sevilla, Córdoba, Lérida y Barcelona. Estos centros mantienen su acti-

vidad durante la dominación cristiana. En los talleres de encuadernación, que trabajan fundamentalmente para catedrales, monasterios, iglesias y bibliotecas reales y nobiliarias, se utilizaba como especialista al guadamacilero, quien en una primera época alternaba trabajos de encuadernación de cubiertas de libros con otros trabajos de piel. Estos artesanos, así como los encuadernadores, eran, ya en el siglo XV, de ascendencia morisca o judeoconversa. En los libros de obra y fábrica de la catedral de Toledo figuran pagos en 1510, aproximadamente la fecha de ejecución de la encuadernación del códice, al encuadernador Ferrando de Santa Catalina, un apellido típicamente judeoconverso. Otros encuadernadores que trabajaron en el Misal Rico para la Catedral, y por lo tanto trabajaron en Toledo a principios del siglo XVI fueron, Juan de Santa Catalina, posiblemente familiar de Ferrando, Diego de Vera y Gonzalo Rodríguez. Los guadamacileros se agrupaban en gremios y hermandades y solían celebrar sus fiestas precisamente el día de San Juan Bautista.



Los cofrades

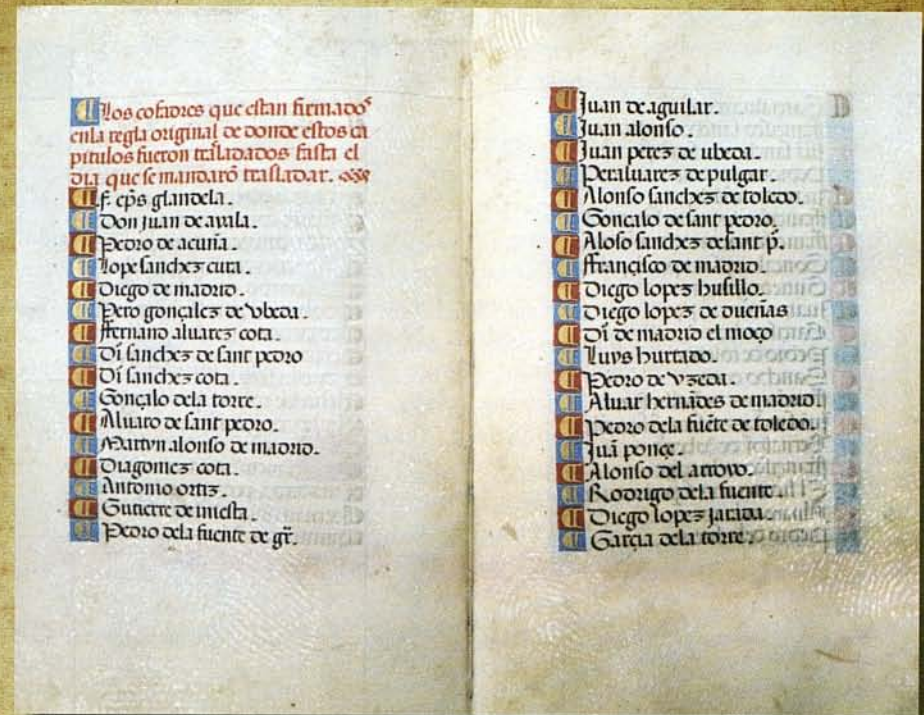
El códice contiene una relación de cofrades, de los que aproximadamente los cincuenta iniciales (sin considerar los tres primeros) estarían ya firmados en la regla original en el año 1500 o en años posteriores hasta el día en que se manda trasladar al códice, el 15 de enero de 1510. Este primer grupo es el que fue transcrito al códice evidentemente después de la firma de Herrera, esto es, después de 1524, y muy posiblemente entre los años 1539 y 1561. Se encuentran, a continuación, aproximadamente cien cofrades más trasladados con letra posterior, más descuidada, de finales del XVI y los últimos, ya con letra del XVII.

Los tres miembros fundadores de la cofradía ocupan los lugares quinto, sexto y séptimo de la relación de cofrades, en vez de los tres primeros. Se conoce que el mencionado en cuarto lugar, denominado Lope Sánchez Cura, era el cura párroco de San Juan Bautista en el momento de la fundación, y por ello está colocado en lugar preferente. Esto hace sospechar que los tres primeros podrían corresponder a cofrades honorarios de singular relieve en la época en que se dispone la inscripción, o bien inmediatamente antes, al considerar que sus nombres deberían preceder al de los fundadores y demás cofrades anteriores a 1510. Estas personas darían mayor prestigio a la cofradía. La personalidad e identidad de estos tres primeros nos lleva a deducir entre qué años se pudo producir la inscripción. Los tres primeros cofrades son:

f. eps glandela
Don Juan de Ayala
Pedro de Acuña

El primero de ellos "f. eps glandela" es, sin duda, un obispo. No existe ninguno en aquel tiempo con nombre tan parecido como el que fue obispo de Arrás, secretario de Carlos V y, posteriormente, de Felipe II, Antonio Perrenot de Granvela (1517-1586). Errores de transcripción en los nombres son frecuentes en manuscritos de la época. Nació en Beçanson (Franco-Condado), fue hijo del canciller de Carlos V, Nicolás Perrenot señor de Granvela (1484-1550). Tras haber estudiado en tres de las mejores universidades de la época, Lovaina, Padua y París, este gran hombre renacentista inició su carrera al amparo de su padre y empezó a tener importancia en la política europea cuando le acompañó en 1538 a Niza en las negociaciones de paz con los Valois.

En las instrucciones secretas de Carlos V a Felipe II, redactadas en Palamós el 6 de mayo de 1543, ya es mencionado por el Emperador. Dice «... Para los negocios de estado y



información de los tocantes a los Reynos de la corona Italia, Flandes y Alemania... yo estoy cierto que no ay persona que mejor los entienda... que Granvela, él me ha muy bien servido..., instruye bien su hijo, el obispo de Arrás y creo que a efecto que se sirvan de él, es moço, tiene buenos principios, creo que será para servir...». Era el principio de su carrera, tenía 25 años, y había sido obispo de Arrás desde los 21 (1538), todavía sin haber sido ordenado sacerdote, que lo fue en 1540.

Fue nombrado a la muerte del anterior obispo Eustaquio de Croy, con el apoyo tanto del Emperador como de su hermana María de Hungría, en aquel momento residente en Toledo. Su primer contacto con esta ciudad fue en el viaje a España en 1542 para ser consagrado obispo, el 21 de mayo, precisamente por el cardenal arzobispo de Toledo Pardo Tavera (1534-1545) en Valladolid. Íntimo amigo de don Diego Hurtado de Mendoza, asistió con él, en Enero de 1543, a las reuniones preparatorias del Concilio de Trento. En esta ocasión, y a pesar de su juventud, recibió el encargo de dirigirse a los delegados en nombre de Carlos V. Como consecuencia de su éxito se le nombró Consejero de Estado del Emperador.

Volviendo al código, se puede asegurar que la transcripción, mencionando en primer lugar al obispo Granvela y a continuación al resto de cofrades, tuvo que ser realizada antes de ser nombrado cardenal (1561) pero después de ser nombrado obispo (1538) y más probablemente tras ser consagrado en Valladolid por Tavera en 1542.

Don Juan de Ayala, que figura en segundo lugar en la relación de cofrades, era muy probablemente el que en 1561, siendo secretario de Felipe II, consiguió conjuntamente con doña Francisca Gudiel, monja de la Orden de Predicadores, el jubileo de la Encarnación para el monasterio de Santo Domingo El Real en Toledo. Tuvo una posición relevante en la política exterior española. Posiblemente fue el mismo que años antes, en 1548, era uno de los jóvenes secretarios de don Diego Hurtado de Mendoza, embajador del emperador Carlós V en Venecia y Roma, asistente al Concilio de Trento conjuntamente con los Granvela, padre e hijo, quien mantuvo siempre una gran admiración por el padre Nicolás de Granvela y un gran afecto y amistad con el hijo, Antonio de Granvela, obispo de Arrás. Una parte importante de la correspondencia entre don Diego con Nicolás y, sobre todo, con el Obispo de Arrós durante los años 1538 a 1552 se encuentra en el archivo de manuscritos de la Biblioteca de Palacio. Don Juan de Ayala debió mantener entre los años 1548 y 1586 una relación continua con el Cardenal Granvela y por ello, no sería de extrañar que fuera él, quien le hizo entrar como cofrade de San Juan Bautista.



El tercer cofrade es Pedro de Acuña. La familia Acuña estuvo siempre ligada al convento de Madre de Dios, situado en una zona cercana a San Juan Bautista y a las denominadas casas de don Pedro de Acuña. En el Convento de Madre de Dios en Toledo están los enterramientos de los Acuña. Entre ellos el de don Pedro de Acuña casado con Marina de Padilla, nieto de Lope Vázquez de Acuña, hermano de Alonso Carrillo, arzobispo de Toledo (1446-1482). Se puede confirmar que Pedro de Acuña el cofrade del Corpus Christi apareció firmando por esta cofradía en actas y protocolos, guardados en el A.H.P.T, hacia el año 1523.

Al estudiar los nombres del resto de cofrades, resulta evidente que esta-

mos ante un grupo de personas, en su casi totalidad, de origen judeoconverso. Hoy en día existe certeza que tanto el fundador de la capilla, Sancho Sánchez de Toledo, como su albacea Martín Alonso Cota eran de origen converso y, asimismo, los tres fundadores de la cofradía Diego de Madrid, Pero González de Úbeda y Fernand Álvarez Cota.

Entre los primeros cincuenta cofrades encontramos nombres como Diego de Madrid, Diego Sánchez de San Pedro, Álvaro de San Pedro, Peralvarez de Pulgar, Gonzalo de San Pedro, Francisco de Madrid, Gutierre García, Sánchez de Toledo, todos ellos mercaderes o traperos incluidos en las listas de judaizantes de la colación de San Juan de la Leche de la ciudad de Toledo, habilitados en 1495 y 1497 por la Inquisición. Un repaso al resto de los nombres nos indica que son prácticamente todos ellos apellidos de familias conversas, **González de Úbeda, Álvarez Cota, Sánchez Cota, Alonso de Madrid, Gómez Cota, de la Torre, Sánchez de Toledo, Husillo, de la Fuente, Pulgar, Dueñas, Hurtado, Uzeda, Arroyo, Jarada, Ortiz, Lope de Acre etc...**¹

Es evidente que la cofradía está oportunamente creada en un momento difícil para la comunidad conversa de Toledo; en este caso por familias conversas de mercaderes, en su mayor parte del ramo textil (traperos, lenceros y roperos; que comerciaban, respectivamente, con tejidos ricos de importación, lencería y ropa ya confeccionada), y residían en el Alcaná, una zona al noroeste de las calles que unían Zocodover con la Catedral, muy próxima a la parroquia de San Juan Bautista, y que años antes había constituido la denominada "judería menor" o "judería vieja".

La cofradía se constituye en la misma época que otras muchas denominadas también del Santísimo Sacramento fundadas por doña Teresa Enríquez, hija del almirante de Castilla, don Alonso Enríquez y, consiguientemente, prima del rey Fernando. Casó con don Gutierre de Cárdenas (+1503), señor de Torrijos, que llegaría a ser Contador Mayor de Castilla. Se la denominó «la loca del Sacramento» y dejó pruebas de su obra y mecenazgo en Torrijos, Toledo, Sevilla y Roma. En la catedral de Toledo fundó en 1502 la Hermandad de la cofradía del Santísimo Sacramento en la capilla de San Pedro. El código conteniendo la regla de esta cofradía, del mismo estilo al que aquí nos ocupa, se encuentra en la biblioteca Houghton de Harvard. Según la profesora Muntadas, las miniaturas, son del artista Fernando de Jaén, que también intervino en la iluminación del Misal Rico de Cisneros.

Javier Krahe

[1] Existen multitud de documentos donde se confirman actividades anteriores judaizantes de estos cofrades o sus familias, así como documentos en protocolos en relación con su actividad mercantil. Ver CANTERA BURGOS, Francisco: Judaizantes del arzobispado de Toledo habilitados por la Inquisición en 1495 y 1497, Madrid, 1969; LEÓN TELLO, Pilar: Judíos de Toledo, Madrid, 1979 2 Vol.; GÓMEZ MENOR, José: Cristianos nuevos y mercaderes de Toledo, Toledo, 1971; SEBASTIÁN DE OROZCO: Memoria de las primeras reconciliaciones y principales Autos de Fe celebrados en Toledo desde el año 1485. B.N.M. cod.9175, Aa105.

Productos

Los Toledanos

HERMANOS RESUELA, S.L.

FÁBRICA DE MAZAPANES,
TURRONES Y DULCES

**NUEVA TIENDA
EN ZOCODOVEZ Nº 3
Tel: 670 75 44 92**

Av. José Antonio, 113 • 45161 POLÁN (Toledo)

☎ 925 37 00 37 - 925 37 02 02 • Fax: 925 29 01 69



*Farmacia
Naaman Ghais Hichme*

Manuel Escribano, 26
45250 Añover de Tajo
925 506 521 • 925 506 961
925 107 001 • 605 689 376
Toledo

*Laboratorio
Análisis Clínicos NGH
(Grupo Alkimia Ghais)*

Manuel Escribano, 26
45250 Añover de Tajo
925 506 521 • 925 506 961
647 946 153 • 605 689 376
Toledo

*Centro de Especialidades
Alkimia Ghais S.L.
Análisis Clínicos*

Reino Unido s/n
925 21 22 08 • 647 946 153
605 689 376
45005 Toledo



Hilton
Buenavista Toledo

Travel should bring you closer™

¿Comer sano en
menos de una hora?

Salad Bar: 22€

Incluye:

- Buffet de ensaladas.
- Plato principal.
- Mesa de postres.
- Agua, servicio de mesa e IVA.
- Parking gratuito.

Almuerzo de lunes a viernes en Toledana.
925 28 98 00

 **unipresalud**
www.unipresalud.com

Tu socio en Prevención

Horario:

De lunes a jueves
de 08:00h a 14:00h
y de 16:00h a 18:00h

Viernes
de 08:00h a 15:00h

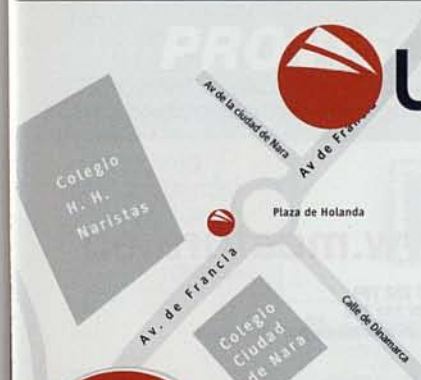
Av. de Francia, 1 Toledo
Tel. 925 215 616

Un nuevo centro de servicio

Descubre el Efecto Prevención en tu nuevo centro de Unipresalud
en Toledo
¡Ven a conocernos!

902 505 508
www.unipresalud.com

**NUEVO
CENTRO EN
TOLEDO**



LAMPARAS MONZÓ



EL MAYOR ESPECIALISTA EN ILUMINACIÓN DE TOLEDO
25 AÑOS DE EXPERIENCIA NOS AVALAN

VISÍTENOS EN NUESTRAS TIENDAS:

TOLEDO
C/ JARAMA, 76
TLF: 925 232 809



CAMUÑAS
C/ JOSÉ M^A GOMÉZ, 7
TLF: 925 470 093



CM R TON/008

GESTOR DE RESÍDUOS AUTORIZADO POR LA CONSEJERÍA DE MEDIO
AMBIENTE DE LA JUNTA DE COMUNIDADES DE CASTILLA-LA MANCHA

RECICLAMOS LOS CARTUCHOS DE
TU IMPRESORA, FOTOCOPIADORA Y FAX

www.mestura.eu

Tif: 925 232 768
Fax: 925 232 768
e-mail: mestura@mestura.jazztel.es

RECOGIDA Y RECICLAJE DE CONSUMIBLES DE IMPRESIÓN

- COBISA: BAZAR QUILLO
Pza. Juego de Pelota, 3
- TOLEDO-CENTRO: CENTRO FOTOGRÁFICO DE TOLEDO (FUJI)
Avda. de la Reconquista, 5
- BARGAS: ESTANCO-CAVA SAN ESTEBAN
C/ Santiago de la Fuente, 22
- TOLEDO-POLÍGONO MESTURA
P^o Río Guadiela, 9



cerámicas · baños · materiales de construcción

TOLEGRES

Tfn. 925 285 693 · Fax 925 213 600

Autovía Madrid-Toledo (A-42) · Vía de servicio Km. 67 a 68
Apdo. 646 45080 Toledo
www.tolegres.com

LA PROVISORIA

MOBILIARIO
COMPLEMENTOS
ILUMINACIÓN
LISTAS DE BODA

Equipamiento
para locales
públicos
y oficinas



Pza. Padre Juan de Mariana, 10 - 45002 Toledo. Tlf.: 925 21 62 51
www.laprovisoriasl.com laprovisoria@telefonica.net



HERMANOS OROZCO, S.A.

- Fabricante de climalit
- Almacén de todo tipo vidrio
- Laminar, Reflectantes
 - Moldeados color e incoloro
 - Manufactura de vidrio
- Especializados en montaje en obra



NOVEDAD

- Para la decoración de su casa.
- Venga a ver nuestra exposición de vidrieras, espejos y encimeras de baño en **FUSING**. Y mamparas para su ducha y bañera



Autovía Madrid-Toledo km. 47
45529 YUNCLER (Toledo)
Tfno. 925 53 12 06 • Fax 925 53 06 50
www.h-orozco.com
orozco@h-orozco.com



PRODUCTOS QUÍMICOS Y BAYROL

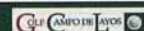
¡Para disfrutar más de su piscina!

PISCI GARDEN TOLEDO S.L.

Piscinas de Poliéster, Gunitadas, Spa, Saunas, Accesorios, Bombas, Dosificación automática, etc...
Todo para el mantenimiento y el cuidado de su piscina. Lo encontrará en:

Avda. Reyes Católicos, nº 10
Sonseca (TOLEDO)
Tlf: 925 38 00 51
www.piscigardentoledo.com

C/ Florital nº 3.
Orgaz (TOLEDO)
Tlf: 925 34 72 17
E-mail: info@piscigardentoledo.com



RESIDENCIAL

Entre 2 Campos

INCLUYE ACCIÓN FAMILIAR DEL CLUB CAMPO DE GOLF LAYOS

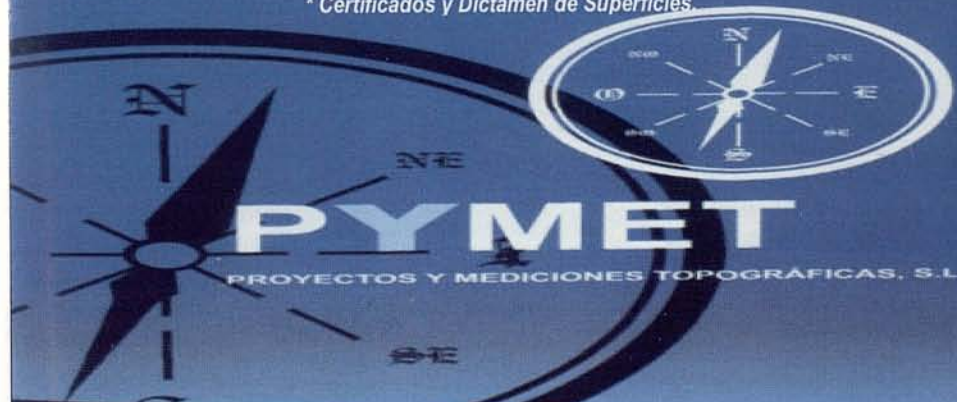


6 ÚNICOS CHALETES INDEPENDIENTES DE LUJO EN EL CAMPO DE GOLF DE LAYOS, TOLEDO

CON VISTAS
AL NUEVO CAMPO
DE GOLF DE
18 HOYOS

INFORMACIÓN Y VENTA:
• 91 634 17 75 •
• 609 71 45 05 •
E-mail: ec-avalos@terra.es

- * Medición de Rústicas y Urbanas.
- * Levantamientos Topográficos.
- * Replanteos y Cubicaciones
- * Segregación y Partición de herencias.
- * Asistencias y Seguimientos en obra.
- * Actualizaciones Catastrales.
- * Deslindes y amojonamientos
- * Reparcelaciones.
- * Certificados y Dictámen de Superficies.

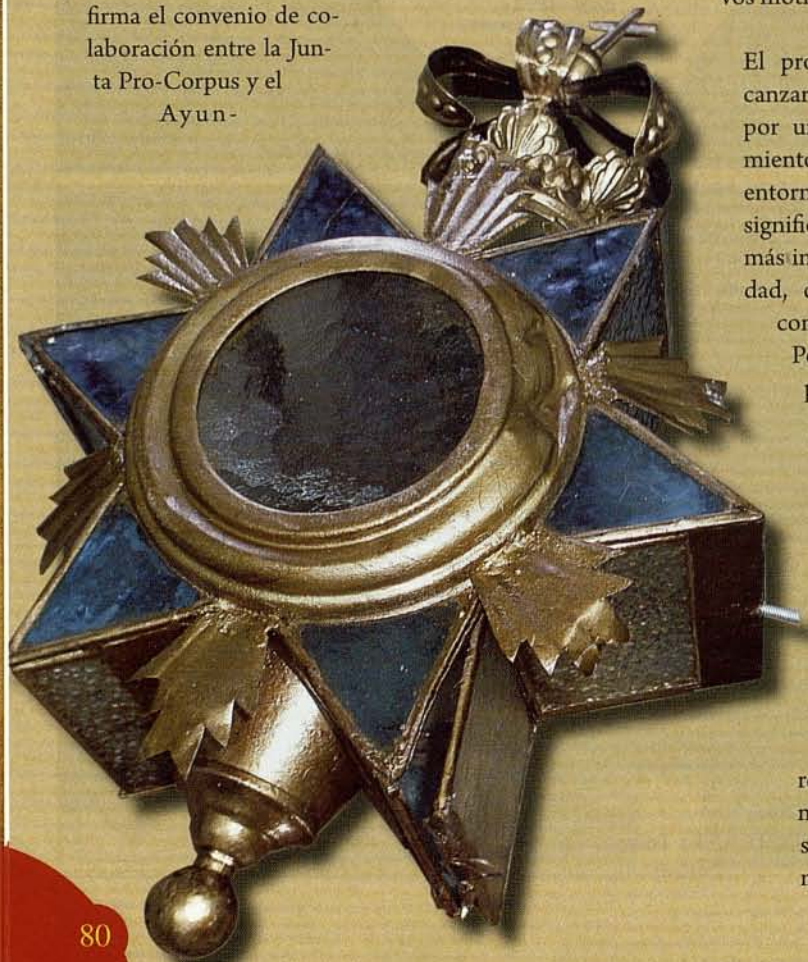


web: www.pymet.es

Móvil: 605.950304 Fax: 925821855 correo: pymet@pymet.es
GABINETES EN : Toledo / Talavera de la Reina / Zaragoza

EL CORPUS Y LA ESCUELA TALLER DE RESTAURACIÓN DE TOLEDO

El espíritu de colaboración para el embellecimiento del recorrido procesional con el apoyo de nuestro Centro no es algo novedoso. Tenemos que remontarnos al año 1992, cuando se firma el convenio de colaboración entre la Junta Pro-Corpus y el Ayuntamiento de Toledo.



El proyecto pretendía alcanzar un doble objetivo, por un lado el enriquecimiento de unos espacios y entornos profundamente significativos en las fiestas más importantes de la Ciudad, donde Toledo brilla con un matiz especial. Por otro, potenciar las posibilidades técnicas y creativas de los profesionales y jóvenes alumnos que forman parte del Centro, colaborando en la mejora y dignificación de un recorrido procesional que había que embellecer a través de la recuperación de elementos del pasado y a su vez potenciarle con nuevas piezas que me-

tamiento de la Ciudad, para que la Escuela Taller de Restauración de Toledo realizase, dentro de su contexto formativo, algunos trabajos de recuperación de elementos tradicionales del recorrido procesional, a la vez que se ejecutaban nuevos motivos decorativos.

EL CORPUS Y LA ESCUELA TALLER DE RESTAURACIÓN DE TOLEDO



jorasen la luz y color de las calles de Toledo al paso de la Custodia.

Con el paso de los años, son escasas las calles, plazas y rincones donde no aparezcan trabajos realizados en nuestro Centro, decorando y embelleciendo, los diferentes entornos que constituyen el callejero procesional. Así fueron apareciendo jardineras, apliques de forja con motivos vegetales o geométricos, piezas ejecutadas en cerámica y pinturas de inspiración románica sobre madera.

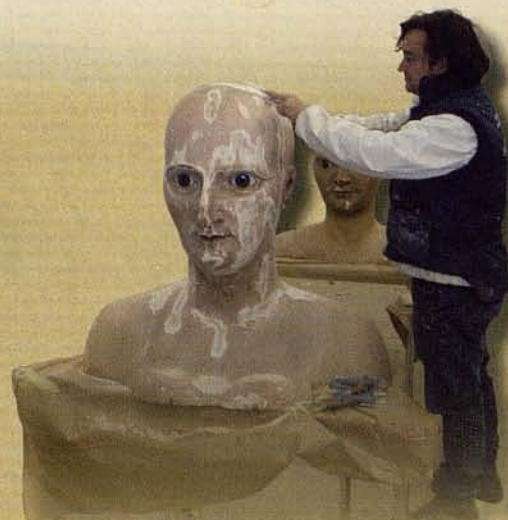
Fruto de la colaboración que prosiguió a lo largo de los años, en 1998 la Junta Pro-Corpus concedió la Tarasca de Honor a la Escuela Taller de Restauración de Toledo, galardón del que todos los integrantes del Centro nos sentimos muy orgullosos por el significado y espíritu que conlleva su otorgamiento.

Un salto cualitativamente importante en la colaboración se ha producido en los dos últimos años. En 2008 se transformó el sistema tradicional de preparación de

trabajos. Se trataba de desarrollar todo nuestro esfuerzo en el enriquecimiento y tratamiento integral de dos calles del recorrido procesional. Para el primer año se centraría en Núñez de Arce y Alfileritos.

Ante el deterioro de parte del material existen, producto del paso del tiempo se planteó una dinámica donde el color y la luz fuesen las claves de dicha decoración. Para ello se potenció la ejecución de estandartes con los símbolos de las diferentes cofradías e instituciones que participan en la procesión, siempre con el mismo color de fondo; se recuperaron faroles (12), con un nuevo tratamiento del vidrio y emplomado, se realizaron vidrieras emplomadas (18) adaptadas a entornos profundamente simbólicos, como el ábside de la antigua iglesia de San Vicente. Para la colocación de motivos florales, se prepararon una serie de estructuras metálicas de inspiración geométrica (40) que colgarían de los balcones.

Dentro de lo que podemos catalogar como trabajos de restauración, se han recuperado 23 faroles de la Catedral, de la antigua procesión del "Rosario de la Aurora", adaptados con apliques realizados para la ocasión, para ser ubicados a modo



de antorchas en la fachada del Templo Primado.

Todos estos trabajos culminan con la recuperación de algunos de los elementos más significativos y profundamente toledanos que se encontraban, fundamentalmente los primeros, en un estado del deterioro muy avanzado. Me refiero a los cinco gigantones, ya restaurados en 1985 por primera vez y la tarasca, obra ejecutada también en la misma fecha, e inspirada en la antigua, fundamentalmente la cabeza.

Los gigantones, como figuras colosales, tienen un pasado profundamente digno y notable que merecía un trabajo y esfuerzo paralelo a su importancia. Fueron ejecutados y adquiridos cuando Lorenzana regía la diócesis primada, siendo realizados en Barcelona bajo la dirección del toledano Manuel López Aguirre y pagados por el Cabildo. Llegaron a Toledo en 1753, y son los mismos que describe Blanco Ibá-

ñez, ubicándolos en las claverías de la Catedral.

La rehabilitación de los gigantones consistió fundamentalmente en dotarlos de nuevo vestuario y de un tratamiento integral en las cabezas y manos, muy deterioradas por golpes recibidos y un almacenaje poco adecuado. El proceso de restauración y tratamiento integral ha posibilitado que recuperasen su frescura y porte. Después volvieron a realizar parte del recorrido procesional y terminaron contemplando la totalidad de las fiestas del Corpus desde la terraza del Ayuntamiento, siendo un referente profundamente simbólico del espíritu de aquellos días en la Ciudad.

Para el Corpus del 2009, el reto ha mantenido la misma línea, esto es, fundamentalmente seguir recuperando elementos que fueron o puedan significar un nuevo matiz en la carrera procesional. Este año la planificación desarrollada se ha centrado en la decoración de las Calles Sixto Ramón Parro y Trinidad. En la primera se incorporan tras su restauración 43 faroles de la antigua procesión del Rosario de la Aurora, verdadero trabajo artesanal que ha permitido, como el año pasado, la restauración de un elemento casi perdido por su estado de deterioro. Son símbolo ideal del espíritu de nuestra colaboración con la rehabilitación patrimonial para las fiestas del Corpus. Además se han reparado 5 faroles de chapa, se han embellecido los 15 faroles que iluminarán el recorrido procesional, procediendo a su emploma-



do con vidrio de colores y al tratamiento de 11 lámparas, con la recuperación de su textura original y enriquecido con vidrio de colores.

Todo esto, unido al centenar de estandartes nuevos realizados por el Taller de Empleo de bordados, y el material cedido por la Diputación, un total de 5 vidrieras coloreadas para el entorno de los Cuatro Tiempos y 5 reposteros de diferentes tamaños, realizado por su Casa de Oficios, y rehabilitado en la actualidad en nuestros talleres, será una nueva actuación de recuperación de un material nacido con la finalidad clara de enriquecer el recorrido procesional.

Para finalizar, quiero destacar dos de las actuaciones más simbólicas y notables en el proceso de rehabilitación de este año. Me refiero en concreto a la restauración

de tres gigantones que formaban parte de la colección adquirida en tiempos de Lorenzana que se guardaban en la Catedral y que desde hace muchos años no salían en las fiestas por su avanzado estado de deterioro.

El trabajo ha consistido en la ejecución de nuevos trajes ante la imposibilidad de realizar ningún tipo de restauración de los originales por su descomposición, y el tratamiento de cabezas y manos, muy afectadas por golpes en dos de los gigantones. En el tercero se conservaba el cuerpo y las manos. Se ha tenido que realizar la cabeza, siguiendo el modelo de las demás, con lo que se ha conseguido completar las ocho figuras de las que se conservaban elementos completos, esto es, piezas talladas (cabeza y manos), parte superior del cuerpo y estructura de madera que permitía su transporte y baile tradicional.

Junto a los gigantones, pieza de notable valor en las fiestas es la Tarasca. Este año nos hemos marcado el reto de recuperar la original, guardada en la Catedral y sustituida por una copia en la década de los años ochenta ante el mal estado de conservación que presentaba.

Repasando brevemente su significado y tradición, la Tarasca de probable origen francés, se suele asociar a la ciudad de Tarascón, en la provincia de La Provenza. Pasó a España en la Edad Media, formando parte de la procesión del Corpus Christi. Los documentos aluden desde sus orígenes a una figura de gran tamaño que representaba un animal monstruoso y maligno, cuyo simbolismo definía una auténtica "catequesis moralizante visual" (Emilia Cobo). Este animal que viene a representar un dragón alado de seis patas cortas y una larga cola con grandes escamas, de expresión tan horripilante que ha sido descrita como una criatura de los infiernos o como un monstruo vengativo y sanguinario. Llegó a representar la figura del pecado y de la encarnación del mal en toda Europa. Según la tradición tuvo que ser Santa Marta quien dominó a la fiera, valiéndose de unas simples letanías. Por todo ello asiste con motivo de las fiestas del Corpus, por el recorrido procesional, derrotada, humillada y domada. La figura de la muñequilla, que se mueve sobre la parte superior del monstruo, es conocida entre nosotros por Ana Bolena, alegoría al cisma que junto a Enrique VIII, motivó la separación de Inglaterra con la Iglesia.

Esta figura no volverá a pasear por las Calles de Toledo, pero como símbolo, permanecerá tras su restauración, en un lugar visible a lo largo de las fiestas con la intención de recuperar todos aquellos elementos que han sido parte fundamental en el recorrido procesional del Corpus y en el recuerdo de los toledanos.

Creo que todo el proceso de rehabilitación y ejecución de material para embellecimiento de la Fiesta Grande de Toledo, servirá de orgullo a los toledanos, pero para aquellos que han trabajado en el proyecto, la satisfacción será doble. Poder recuperar elementos olvidados y formar a jóvenes toledanos en oficios que permiten la restauración de un material que lleva en su proceso creativo el espíritu de la Ciudad.

*Juan Carlos Fernández-Layos de Mier
Director de Programas de Formación y Empleo*



¿ LE TOCA PASAR LA ITV ?

itv TOLEDO



Pol. Ind. Santa María de Benquerencia
C./ Jarama, 112
45007 TOLEDO
Tel: 925 23 00 63
Fax: 925 23 14 59
toledo@itv.tuv.es
www.tuv.es

NUEVO HORARIO CONTINUO
Lunes-Viernes: 8.00 - 20.00 h.
Sábados: 9.00 - 13.30 h.



Porque nos

importa tu vida



TUV Rheinland Iberica, S.A.

Creaciones **VITOL S.L.** Vestuario Industrial Toledo



Fabricantes de Ropa

Laboral, Industrial,

Hostelería

Instituciones Sanitarias,

Uniformes,

Suministros de Materiales y

equipos de protección laboral,

calzado, gafas, guantes,

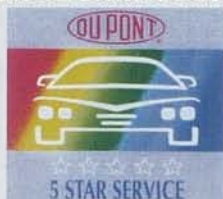
anticaidas, antiruidos, etc...

Río Marchés, Parc. 44, nave 4
Tel: 925 24 02 99 - Fax: 925 24 01 42
Pol. Industrial Toledo 45007



CALIDAD 5 ESTRELLAS

TALLER DE CHAPA Y PINTURA



- *BANCADA UNIVERSAL
- *CABINA
- *MONTAJE DE LUNAS
- *CONCERTADO CON TODAS LAS COMPAÑÍAS

925 231 804 Fax: 925 231 062
C/ Jarama, 45 - Pol. Ind. 45007 TOLEDO
romauto@wanadoo.es

TALLERES
J. G.ª PEREA

- ▶ CHAPA Y PINTURA AL HORNO
- ▶ MONTAJE DE LUNAS
- ▶ BANCADA



Ctra. Madrid-Toledo, km. 63,300 (Junto a SEUR)
45280 OLIAS DEL REY (Toledo)
Tfno y Fax: 925 35 38 47
tallersperea@yahoo.es



Sánchez-Mariscal

Asesoría Especializada en Derecho Laboral

- ASESORÍA JURÍDICO-LABORAL y de S. SOCIAL
- EXTERNALIZACIÓN DE R.R. HUMANOS de PYMES
- GESTIÓN LABORAL DE EMPRESAS
- NOMINAS-S. SOCIAL-IRPF-CONTRATOS
- AUDITORIAS LABORALES
- NEGOCIACIÓN E INTERMEDIACIÓN COLECTIVA
- REPRESENTACIÓN Y DEFENSA DE DERECHOS DE TRABAJADORES, y de AUTÓNOMOS DEPENDIENTES
- GABINETE JURÍDICO-DESPIDOS-INCAPACIDADES...
- HABILITACIÓN DE EMPRESA Y TRABAJADOR

ESPECIALISTAS EN DERECHO LABORAL

ABOGADOS LABORALISTAS, GRADUADOS SOCIALES, LICENCIADOS EN CIENCIAS DEL TRABAJO, AUDITORES LABORALES, TÉCNICOS PREVENCIÓN RIESGOS LABORALES.

www.sanchez-mariscal.es
info@sanchez-mariscal.es

Estamos en:
Travesía de Bachilleres, 2 Bis - local 4 • 45003 TOLEDO
Tel. 925 25 19 97 - Fax. 925 21 66 11



Sánchez-Mariscal
Asesoría Especializada en Derecho Laboral

"Desde 1995 asesorando laboralmente a empresas y trabajadores"



TODO COSER
TOLEDO

SIGMA-REFREY-ALFA-BROTHER-SINGER

EXPOSICIÓN, VENTA Y REPARACIÓN:
MÁQUINAS DE COSER DOMÉSTICAS E INDUSTRIALES
MESAS DE PLANCHADO, GENERADORES, PLANCHAS, etc.

Avda. Más del Ribero, s/n
45004 TOLEDO
Móvil: 654 506 915
Tel: 925 210 303
Tel. Consuegra: 925 480 324





CENTRO DE JARDINERIA "EL TAJO"

Finca EL CERCADO S/N
Barrio de AZUCAICA
TOLEDO

Tels. 925 214 850 - 619 782 221
fax. 925 214 949
eltajo@eltajo.es
www.eltajo.es



Trabajos de jardinería y riegos • Mantenimiento de jardines
Viveros propios

- Trabajos con flor cortada
- Decoraciones florales de eventos
- Decoraciones florales de bodas

VISITE NUESTRAS INSTALACIONES



DESDE EL COLEGIO OFICIAL DE AGENTES
COMERCIALES DE TOLEDO, LES DESEAMOS UNAS
FELICES FIESTAS DEL CORPUS 2009

LA JUNTA DE GOBIERNO



Campamentos de verano

CAMPAMENTO TEMÁTICO

"Mundo Animal"

NEW SUMMER ENGLISH CAMP

Bilingüe

Das nuevas formas
de disfrutar
el verano en la ciudad.

Para niños de 3 a 12 años.

Información y reservas:

COLEGIO MAYOL S. COOP DE C-LM : C/Airén, 7. Urb. San Bernardo. 45004 - Toledo
Teléfono : 925220733 Mail: colegiomayol@colegiomayol.es www.colegiomayol.es



RESTAURANTE LA TARASCA

COCINA TRADICIONAL



Entradas:

- Jamón Iberico
- Setas al Ajillo
- Mollejas de Cordero
- Pimientos de Piquillo

Especialidades:

- Venado en Salsa
- Perdiz a la Toledana
- Carcamusas
- Bacalao a la Vizcaína

Desayunos de 7 a 12 de la mañana

C/ Hombre de Palo, 8 • 45001 TOLEDO • Tfno: 925 21 18 15 • Fax: 925 22 47 25

Hotel Sta. Isabel

'El Hotel Santa Isabel se encuentra situado en pleno centro de la ciudad. Goza de un privilegiado entorno histórico - artístico, junto a la Catedral y muy próximo al tradicional barrio de la Judería, así como a la plaza de Zocodover centro neurálgico del Casco Histórico'



Calle Santa Isabel, 24
(Junto a la Catedral)
Teléfonos:
925 25 31 36
925 25 31 20
45002 Toledo

www.santa-isabel.com

Su mejor seguro de CALIDAD



INGENIERIA Proyectos
Estudios Geotécnicos
CONTROL DE CALIDAD Carreteras
Aeropuertos
Obras Hidráulicas
Edificación
ASISTENCIA TÉCNICA Control y vigilancia
Seguridad y Salud
LABORATORIO ACREDITADO Área de Geotecnia Laboratorio (GTL)
Área de Geotecnia de Campo (GTC)
Área de Viales (VSG)
Área de Herreraje (SHC)

925 221 987
www.amalonso.com

Ideyo



TECNISOR

Centro dedicado Sólo
y
Exclusivamente a la
Adaptación de Audífonos

E-mail - tecnisor@tecnisor.es
www.tecnisor.es

Esto ya NO se Lleva

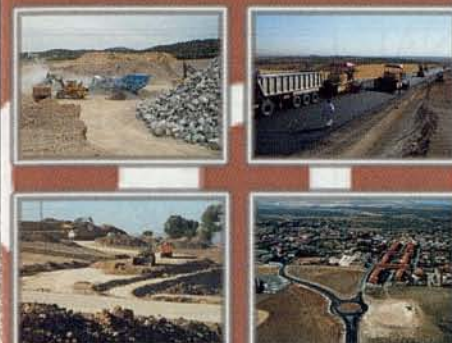


! Esto SI !



Toledo - Avda. Barber, nº 38 • Tn. 925 254 879

CALIDAD EN EXPANSIÓN



am alonso
ASFALTO Y OBRAS PÚBLICAS

ANTONIO MIGUEL ALONSO E HIJOS, S.L.
Cerro de Miraflores, 30
45003 TOLEDO
Telf. 925 223 416
Fax. 925 221 987
www.amalonso.com

GTT
ingeniería



REDACCIÓN DE PROYECTOS
DIRECCIÓN DE OBRA
CONSULTORÍA Y
ASISTENCIA TÉCNICA
CONTROL DE CALIDAD

C/ SALTO DEL CABALLO, 3
PLANTA BAJA, OF. 8
45003 - TOLEDO
Telf.: 925 28 53 69 - Fax: 925 28 59 81

GTT ingeniería y
tratamientos del agua. s.a.



Azahar

de Concha Muñoz

Tratamientos faciales y corporales
Depilación Láser de diodo y luz pulsada
Plataforma Vibratoria
Bronceado DHA y Rayos UVA

C/ Alemania, 137 - 45005 - Toledo
Tél. 925 25 09 43
www.azahardeconchamunoz.com
esteticaconchiam@ono.com

PubliService

Servicios Publicitarios
www.publisservice.es

BUZONEO

PROFESIONAL CONTROLADO

IMPRESIÓN DE PUBLICIDAD

SABEMOS LA IMPORTANCIA
DE UN TRABAJO
BIEN HECHO

MÁS DE 100 CLIENTES NOS AVALAN

651 58 38 72

www.publisservice.es

CORPUS CHRISTI: CAMBIOS URBANOS EN EL RECORRIDO PROCESIONAL

Julián García Sánchez de Pedro / Juan Manuel Rojas Rodríguez-Malo
Arqueólogos

A menudo, la imagen de una ciudad difiere entre como la ven sus habitantes o quienes la visitan, sobre todo, si es la primera vez. Es probable que a la mayoría de los turistas que llegan al casco histórico de Toledo la ciudad les parezca inalterada desde hace siglos, mientras que, para una gran parte de los toledanos, conocedores de las múltiples obras que se han venido realizando en los últimos decenios, la ciudad histórica les parezca modificada en aspectos esenciales heredados de la Edad Media. Aunque esta última percepción está cargada de un mayor realismo, es cierto que la imagen de la ciudad inalterada de finales del siglo XIX o principios del siglo XX, que se conoce a través de postales o grabados, era el resultado de un largo proceso de cambio que venía experimentando Toledo desde los orígenes de su urbanización en época romana.

Desde hace siglos, los historiadores que se han ocupado en conocer los orígenes de Toledo, siempre han concluido que la ciudad como tal fue urbanizada por los romanos, si bien, salvo los restos del acueducto sobre el Tajo y los depósitos de las llamadas cuevas de Hércules, apenas se conocían más vestigios de esa época y, por lo tanto, se suponía que ya no quedaban más restos. No obstante, a través de los trabajos arqueológicos que se vienen realizando en los últimos veinte años, se ha descubierto un mayor número de vestigios, tanto de construcciones hidráulicas (las termas de la plaza Amador de los Ríos, el acueducto de Madre de Dios, las cisternas y cloacas de la Delegación de Hacienda y de la calle Nuncio Viejo, etc.) como de edificios domésticos, repartidos por gran parte del casco histórico, cuyas orientaciones han permitido elaborar diferentes hipótesis sobre la existencia de varios trazados urbanos en época romana. Según algunas de estas hipótesis, el trazado de muchas de las calles del To-

1. Iglesia Mayor
2. Hospital del Rey
3. Colegio de los Infantes
4. San Marcos
5. San Andrés
6. San Andrés
7. San Miguel de las Angelas
8. San Bartolomé de Sonora
9. San Salvador
10. Colegio de Sta. Catalina
11. San Andrés
12. La Plaza Mayor
13. San Andrés y Doña
14. San Miguel
15. Colegio de Santa Lucía
16. La Magdalena
17. San Juan de la Penitencia
18. Sta. Fe
19. La Concepción
20. El Germano
21. S. Pedro
22. Las Descalzas
23. Santiago
24. Abadía de la Señal
25. La Cruz
26. San Vicente
27. Sta. Clara
28. Sta. Clara
29. Sta. Domingo el Real
30. Monasterio de Sta. Catalina
31. Sta. Catalina
32. Sta. Domingo el Antiguo
33. Hospital de S. Mateo
34. Las Descalzas
35. Hospital de la Misericordia
36. Sta. Catalina
37. Las Descalzas
38. San Ponce
39. S. Pedro Martín
40. Las Descalzas
41. La Alameda de Dios
42. La Alameda de Dios
43. Sta. Catalina de Siena
44. S. Juan Bautista
45. El Nuncio
46. San Juan
47. Sta. Justa
48. S. Nicolás
49. El Hospital de S. Nicolás
50. Iglesia de S. Juan
51. Descalzas Reales
52. La Santísima Trinidad
53. Iglesia de la Madre de Dios
54. Sta. Fe
55. San Antonio de Padua
56. Corpus Christi
57. San Benito
58. Sta. María la Blanca
59. Sta. Cruz
60. S. Cipriano
61. Las Alcazales de la derecha
62. S. Quintín
63. S. Tomaso
64. El Colegio
65. Capitanía de la Reina
66. S. Pablo
67. Las Puercas de S. Pedro
68. Colegio de S. Bernardo
69. Descalzas Reales

- Casas Principales
- A. Las Casas del Arceobispo
 - B. Del Conde de Oñate
 - C. Del Marqués de Villana
 - D. Del conde de Fuencaliente
 - E. Del Duque de Alagón
 - F. Del Conde de Portillo
 - G. Del Marqués de Alagón
 - H. Del Marqués de Alagón

TRAZADO DEL RECORRIDO ACTUAL DE LA PROCESIÓN DEL CORPUS SOBRE PLANO DEL GRECO

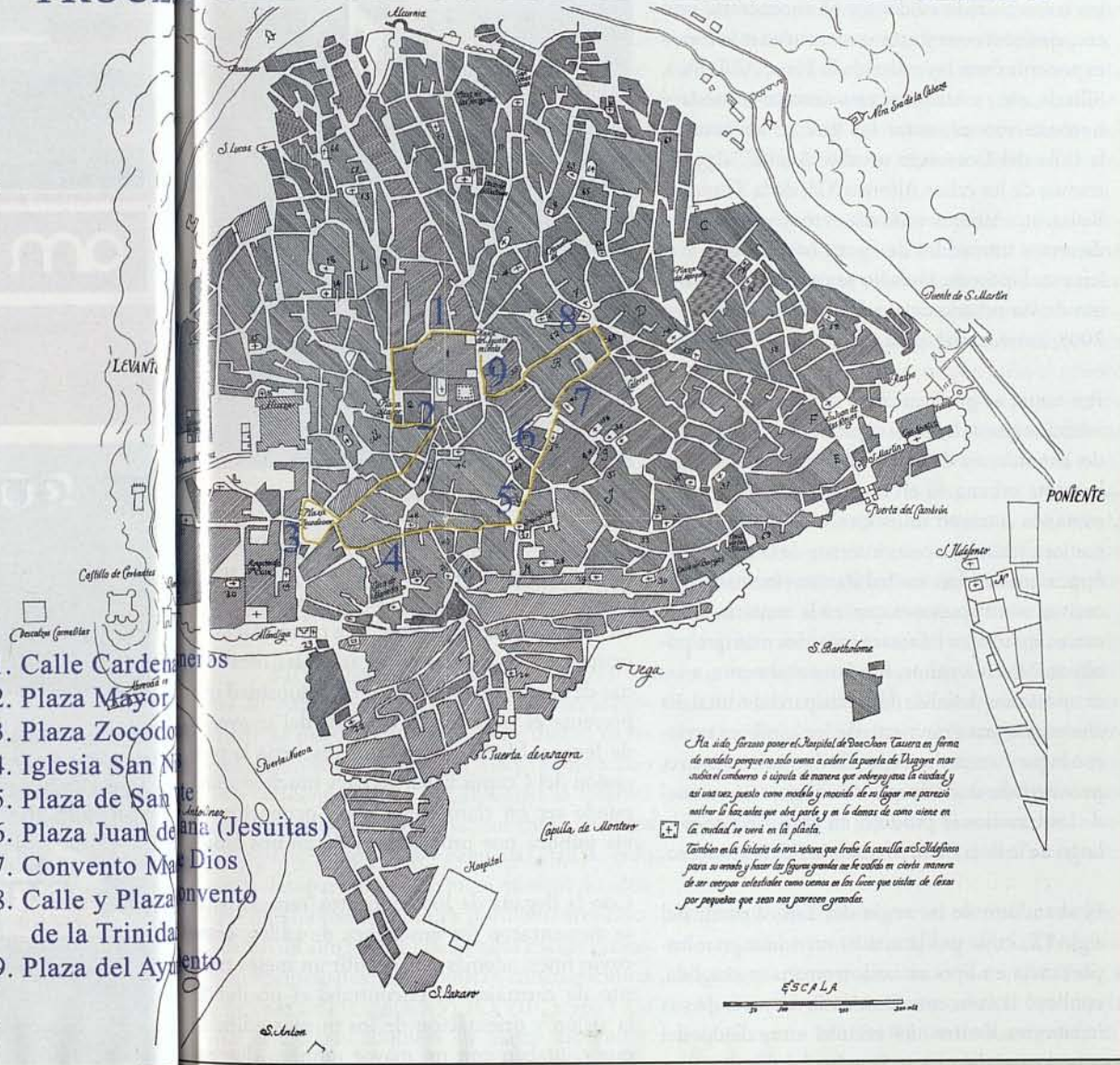


Figura 1: Plano de El Greco (principios s. XVII) con el recorrido actual de la procesión.

ledo actual es consecuencia de la urbanización romana, teniendo en cuenta los innumerables cambios sufridos por los edificios que se han sucedido en los veinte siglos posteriores que han contribuido a la desfiguración original. Entre los trazados más evidentes se encontraría uno con ejes norte-sur y este-oeste, cuyos más claros exponentes son las calles de la Plata, Alfileritos, Sillería, etc., y otro con ejes noreste-suroeste y noroeste-sureste, entre los que se encuentran la calle del Comercio o calle "Ancha", algunos tramos de las calles Alfonso XII, de la Trinidad, Rojas, etc. Aunque cada día es mayor el número de restos inmuebles de época romana que avalan esta hipótesis, tan sólo se cuenta con un tramo de vía urbana de esa época, descubierto en 2008, entre la mezquita y puerta de Balmardón.

Por tanto, se puede afirmar que la sucesión de edificios que se han ido superponiendo en Toledo, han sido, sin duda, los que han condicionado la trama urbana. Si en un primer momento los romanos trazaron unos ejes viarios para ordenar las comunicaciones internas de la ciudad, en épocas posteriores sus habitantes efectuaron sucesivas modificaciones que, en la mayoría de los casos, atendían a intereses privados más que públicos. Nos referimos, fundamentalmente, a las ocupaciones de calles de forma parcial o total. Es cierto que una gran parte de los cambios tuvieron lugar durante los siglos de dominio islámico, pero no cabe duda de que la configuración actual de los trazados se produjo, en gran medida, a lo largo de la Baja Edad Media y la Edad Moderna.

El abandono de las vegas del Tajo, a partir del siglo IX, cuyo poblamiento tuvo una gran importancia en épocas tardorromana y visigoda, conllevó la concentración de la mayoría de sus habitantes dentro del recinto amurallado del actual casco histórico. Este hecho fue decisivo,

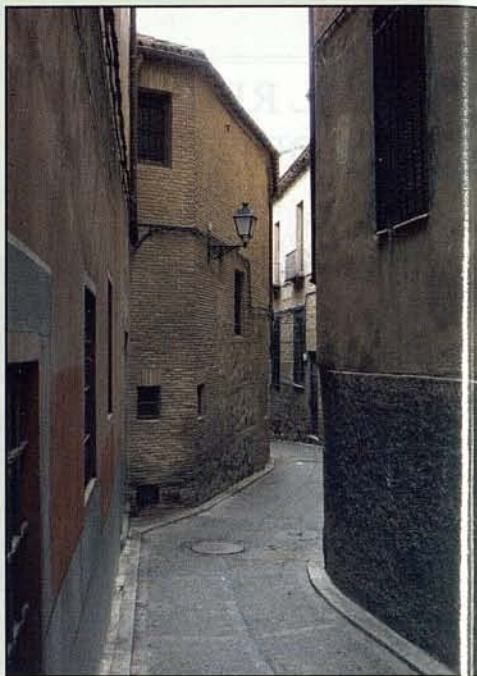


Figura 2: Trazado sinuoso del callejón de Jesús y María (foto J. M. Roja)

ya que el aumento de su población, sobre todo en el siglo XI, supuso la ocupación de zonas deshabitadas hasta entonces (como las empinadas laderas próximas al río) y la reparcelación y ocupación de las vías públicas en las otras zonas de la ciudad. La estrechez y sinuosidad que presenta el trazado del callejón del convento de Jesús y María, (por la que discurría la procesión del Corpus hasta no hace muchos años) puede ser un claro ejemplo de ocupación de vía pública por propiedades de ambos lados.

Con la llegada de los conceptos renacentistas se comenzaron los ensanches de calles, entre cuyos fines, además de permitir un mejor tránsito de carruajes, se encontraba el posibilitar la visión y orientación de los nuevos edificios que contaban con un mayor número de ven-

tananas y balcones en sus fachadas. Sin duda, los múltiples recorridos procesionales que se celebraban por las calles de la Toledo de la Edad Moderna ejercieron gran influencia para el ensanchamiento y eliminación de sinuosidades.

Desde que la procesión saliese a las calles en el siglo XIV, hasta nuestros días, la carrera procesional, es decir, el conjunto de calles y plazas por las que transita, ha experimentado algunos cambios, entre los que hay que hacer algunas excepciones motivadas por circunstancias especiales, como el realizado a partir de finales del siglo XVII, en el que se llevó a cabo un recorrido más corto del habitual, pues, desde la plaza Mayor, se subió por la calle Tornerías, plaza de la Magdalena y Barrio Rey hasta Zocodover, realizando la vuelta por la calle Ancha y Hombre de Palo, hasta su ingreso en la Catedral por la Puerta de los Leones. Como hemos dicho anteriormente, desde hace pocos años esta carrera procesional se ha visto ampliada y ha cambiado su paso por el callejón de Jesús y María alargándolo por la calle Alfonso XII, Plaza de Marrón, calle de Rojas y entrada en la Trinidad junto a la plaza del Salvador.

Tal vez, los mayores cambios o alteraciones del paisaje urbano por el que transita la procesión se pueden encontrar en las plazas, de las que sabemos que en la Edad Media eran escasas y de pequeño tamaño. Sin embargo, la mayoría de las actuales, aunque a muchos ciudadanos les sigan pareciendo pocas y pequeñas, han surgido por la desaparición de un buen número de edificios que fueron demolidos por diferentes razones. En un alto porcentaje de ellas encontramos, como principales protagonistas, congregaciones religiosas de los siglos XVI al XVIII, etapa en la que el Corpus adquiere su mayor esplendor.

A los propios toledanos les llama la atención que exista una plaza que se le denomine Mayor y que, en realidad, haya otras con mayor tamaño e importancia social. Es posible que su denominación se deba a que desde la Edad Media venga siendo el lugar dedicado a la instalación del mercado de carnes, frutas, verduras, etc., aunque la ampliación de la catedral hacia esta zona hace pensar en un espacio mayor o, al menos diferente, del que se configuró a finales del siglo XVI, y que se ha conservado hasta ahora.

La plaza de Zocodover, con más aspecto y relevancia social de plaza Mayor, tal y como se entiende en otras ciudades españolas, parece tener su origen en un mercado de animales instaurado en época islámica. Su existencia parece lógica si tenemos en cuenta que sería el primer espacio abierto tras cruzar la llamada puerta de Perpiñán, a la vez que cercana a la subida por las puertas del Sol y Alarcones, lo que evitaría recorrer más calles para entrar y salir con los animales en días de mercado. La importancia de esta plaza como lugar de reunión y celebraciones ha perdurado hasta la actualidad. Además de los mercadillos, manifestaciones de todo tipo, etc., el tránsito de procesiones ha sido y sigue siendo importante, especialmente en el Corpus. Precisamente, la celebración de una procesión, con motivo de la inauguración de la capilla de la Virgen del Sagrario en la catedral, en los primeros años del siglo XVII, provocó que se demolieran varias casas de la calle del Comercio para ensancharla en su acceso a la plaza de Zocodover.

Siguiendo el recorrido se encuentra un pequeño ensanche junto a la iglesia de San Nicolás. El origen de esta placita es del siglo XIX, y surge por el derribo de un edificio que hacía esquina entre la calle Núñez de Arce y de Alfileritos. En las excavaciones realizadas aquí, se

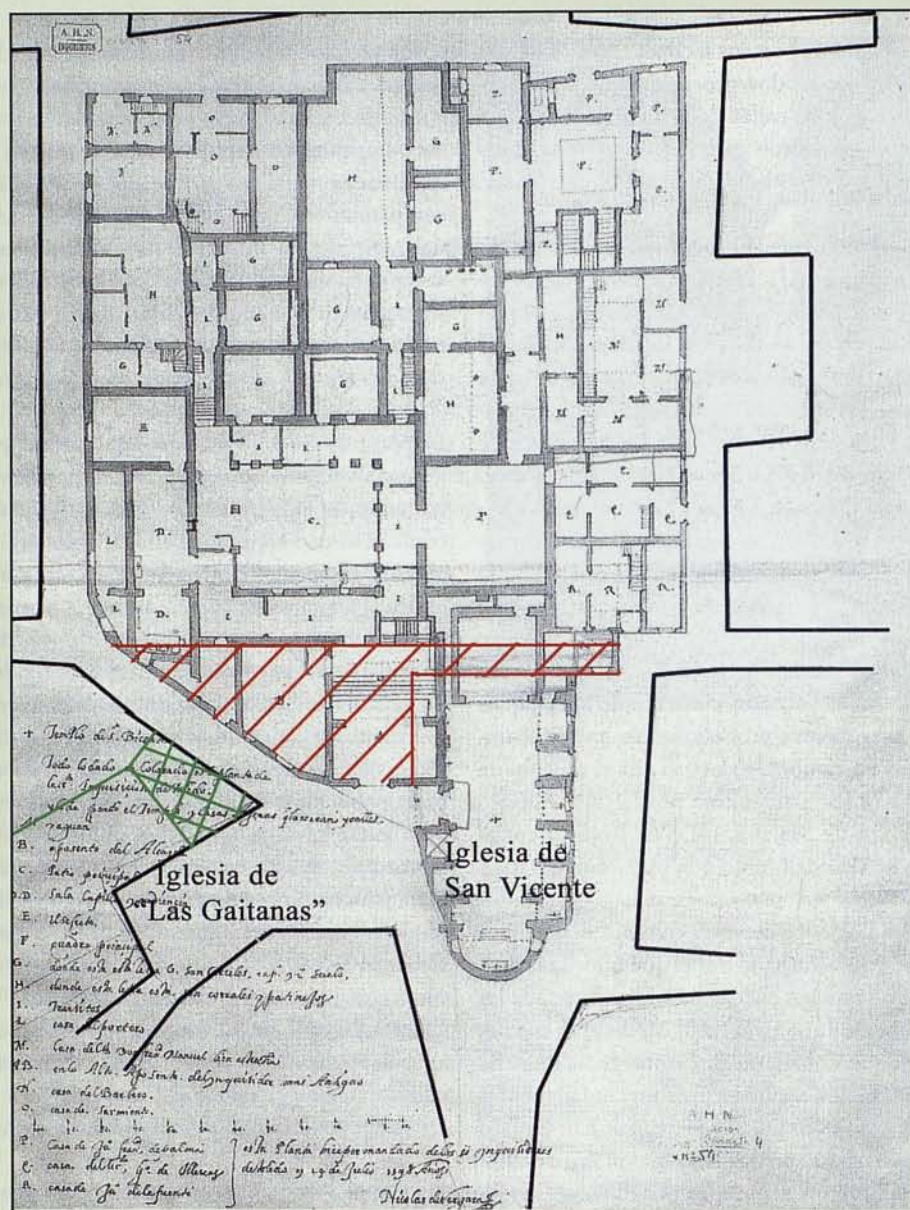


Figura 3: Plano de Nicolás Vergara el Mozo (1598) en el que aparece la planta de las casas inquisitoriales, demolidas por el Cardenal Lorenzana para construir la universidad.

descubrió el muro de cierre con la calle Núñez de Arce y restos de estancias fechados con una cronología que abarca entre el período tardorromano, medieval y los siglos XVI y XVII.

La plaza de San Vicente, tal y como se nos presenta en la actualidad, es el resultado de una serie de transformaciones. En 1599, se acomete una reforma de la iglesia de San Vicente que afectó a todo el templo y, en especial, a su fachada principal y a la torre. La actual sustituyó a la mudéjar tras la demolición de ésta, quedando la iglesia, a los pies, unida a las casas inquisitoriales mediante una capilla, a la vez que se crea un pórtico entre la torre y la entrada a las casas. La nueva torre fue construida por Lázaro Hernández, con las trazas de Juan Bautista Monegro. Posteriormente, fue anexionada al templo una parte de la Casa Inquisitorial. La manzana que ocupaban estas casas era mayor que la actual, por lo que la plaza que había en el siglo XVI era claramente más pequeña que la de ahora. La demolición promovida por el cardenal Lorenzana, en 1786, para la construcción del edificio de la Universidad de Santa Catalina, dejó la iglesia exenta y originó el callejón existente entre los dos edificios, al tiempo que se amplió el espacio de la plaza. Pocos años después, iniciado el siglo XIX, se eliminó el pórtico de la iglesia para transformarlo en la vivienda parroquial. Gracias al plano de Nicolás de Vergara el Mozo (1598) podemos comprobar la planimetría de la manzana de la iglesia de San Vicente, en el que aparecen dibujadas varias edificaciones en el ángulo de la plaza que forman en la actualidad el edificio de la universidad de Lorenzana y el de la antigua iglesia, mientras que, en el lado opuesto de la plaza, existe un saliente de la manzana que fue demolido a mediados del siglo XVII durante la construcción de la iglesia del convento de "Las Gaitanas".

En la plaza Padre Juan de Mariana, los trabajos arqueológicos realizados en 2003 para la instalación soterrada del contenedor de basuras, permitieron documentar, a 1 metro por



Figura 4: Muros de casas medievales descubiertos en la plaza Padre Juan de Mariana (foto Julián García).

debajo del nivel de la plaza, varios de los muros pertenecientes a una casa noble, entre los que se hallaba la entrada a una de las estancias principales, cuya demolición supuso la elevación del nivel de la calle debido a la acumulación de los escombros. Esta casa debió ocupar la mayor parte de la plaza hasta el derribo realizado, probablemente, tras su compra por la Compañía de Jesús (principios del siglo XVII) para proporcionar una amplia perspectiva de la fachada de su iglesia. Esta práctica la encontramos en la construcción de las fachadas de iglesias de conventos renacentistas y, sobre todo, barrocos. Por ejemplo, en el cercano San Pedro Mártir, los dominicos compraron, en 1626, parte de las caballerizas de las casas de don Duarte de Portugal y doña Guiomar Pardo de la Cerda (propietarios de la llamada casa de Mesa) para dar mayor amplitud de vistas a la portada que había trazado Monegro para la iglesia de ese convento.



Figuras 5 y 6: Portada mudéjar (s. XIV) del convento de Madre de Dios, con el muro que la ocultaba antes de la restauración en 2003 (fotos J. M. Rojas).

El descubrimiento, en 2003, de la portada de estilo mudéjar durante las obras de rehabilitación del antiguo convento de Madre de Dios ha supuesto, sin duda, una de las recuperaciones de patrimonio toledano más importante de los últimos decenios. Se trata de la portada de una casa noble del siglo XIV, perteneciente a la familia Cervatos y Oter de Lobos, que fue comprada, en 1482, por María Gómez (hija del Conde de Cifuentes) para fundar el convento de Madre de Dios. Posiblemente, no debieron tardar mucho en ocultar los elementos ornamentales de estilo mudéjar que contenía la fachada original. Tal vez fuera durante la importante reforma que se llevó a cabo, en 1579, en la zona de la portería del convento, cuando se clausurara el acceso por esta puerta debido a la construcción de un muro que cerraba el rincón

para incorporarlo al convento con varias estancias en tres plantas, ya que, además de reformas en el zaguán, se abrió una puerta a la calle de la Cárcel Real (actual Alfonso XII). Lo que hace suponer que esta obra coincidiera con el cerramiento definitivo de la puerta medieval.

Como vemos, además de la ampliación de espacios de calles y plazas, también ha sido frecuente, durante siglos, la compra al Ayuntamiento de una parte del viario público para incorporarlo a las propiedades privadas. En este sentido, se puede mencionar el cercano y claro ejemplo de la clausura de la calle que separaba los conventos de San Pedro Mártir y de Madre de Dios, posiblemente a finales del siglo XVI o principios del XVII, anexionando la mitad para cada uno de ellos.

El plano pintado por El Greco nos proporciona un interesante documento gráfico de cómo era la situación del callejero toledano a principios del siglo XVII. En él se pueden apreciar cambios tan importantes como los realizados en la plaza del Ayuntamiento o en el convento de La Santísima Trinidad (ahora conocida como San Marcos), cuya portada, a los pies de la iglesia, se llegó a cambiar de ubicación por otra en un lateral, hacia 1635, a pesar de que la primera estaba prácticamente terminada. El motivo fue que el Conde de Cifuentes no les vendió parte de las casas que había frente a dicha portada. En el plano de El Greco no se aprecia el entrante en ángulo que hace la calle Trinidad en el punto donde se halla ahora la portada de la iglesia, lo que demostraría la importancia que daban las congregaciones religiosas a la imagen exterior.

Sin duda, el mayor cambio en el paisaje urbano de este recorrido procesional de El Corpus, es el que se produce tras la demolición, en 1960, de las casas que existían en el antiguo solar del convento de La Santísima Trinidad, en donde tras debatirse la posibilidad de construir un aparcamiento público, se optó por crear una plaza y construir el Archivo Municipal, en el que se han conservado un buen número de restos arqueológicos correspondientes a estructuras que abarcan desde época romana hasta el siglo XVIII. Debajo de la plaza todavía se encuentran los cimientos de los antiguos muros, junto con los sótanos y aljibes que tuvo el convento. Uno de sus pozos, situado en el extremo occidental de la plaza, se ha recuperado y es visitable.

También resultan de interés algunos de los cambios que se han producido en la plaza del Ayuntamiento desde el siglo XVII. El más relevante es el que se llevó a cabo a partir de la construcción del cuerpo de la actual fachada barroca, en distintas fases, a lo largo de ese siglo. En el plano de El Greco se ve que la cuesta de la ciudad se encuentra casi enfrente de la esquina de la fachada principal, por lo que es evidente que, hasta ese momento, todavía era la portada mudéjar del antiguo hospital de Nuestra Sra. de la Paz la que se mantenía como fachada principal (actualmente, descubierta dentro del Ayuntamiento). Otro dato interesante que muestra el plano de El Greco es un entrante cuadrangular que aparece en la fachada del palacio arzobispal, a modo de resto de una antigua calle que se prolongara hasta enfrentarse con la del convento de Jesús y María.

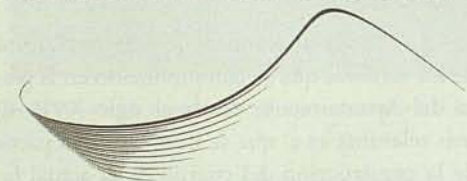
No sabemos si el ensanche de la calle Cardenal Cisneros, a través de demoliciones parciales que se han detectado en in-



Figura 7: Espacio en el que se hallaba la portada original de la iglesia del convento de la Santísima Trinidad, conocida como San Marcos (foto J. M. Rojas).

tervenciones arqueológicas de algunas casas situadas frente a la catedral, tuvo como única finalidad dar más amplitud a los diferentes recorridos procesionales que transitaban por ella, pero es muy probable que influyeran en ello.

Basta un pequeño repaso de algunos de los cambios que ha habido en el trazado urbano de la ciudad a lo largo de su historia, para comprender que mientras esté habitada evolucionará según las formas de vida de sus habitantes. Los distintos intereses de éstos, basados en sus ideas y conceptos, han hecho que Toledo haya evolucionado hasta su situación actual, al igual que la evolución en el futuro dependerá en gran medida, evidentemente, de los intereses de sus ciudadanos.



B I B L I O G R A F Í A :

DELGADO VALERO, C., 1987: Toledo islámico: ciudad, arte e historia, Obra Cultural de la Caja de Toledo.

DELGADO VALERO, C. e IZQUIERDO BENITO, R., 1989: La fachada mudéjar del ayuntamiento de Toledo: Antigua portada del Hospital de Nuestra Señora de la Paz, Archivo Español de Arte, nº 247, CSIC, 277-278.

GARCÍA SÁNCHEZ DE PEDRO, J., 2005: C/ Comercio 41: restos de un hipocaustum, Los monográficos del Consorcio, I, "Arqueología romana en Toletum: 1985-2004", 185-189.

GARCÍA SÁNCHEZ DE PEDRO, J., 2005: Nuevas aportaciones de restos romanos, Los monográficos del Consorcio, I, "Arqueolo-

gía romana en Toletum: 1985-2004", 185-189.

MARIAS, F., 1986: La arquitectura del Renacimiento en Toledo (1541-1631), Tomo III, C.S.I.C.-I.P.I.E.T., Monografías vol. 10.

PASSINI, J., 2007: El Portal de las casas principales de los Oter de Lobos (Tordelobos): Aportaciones de los textos, en PASSINI, J. e IZQUIERDO, R. (coord.): La ciudad medieval de Toledo: Historia, arqueología y rehabilitación de la casa, Universidad de Castilla-La Mancha, 369-379.

PORRES MARTÍN-CLETO, J., 1982: Historia de las Calles de Toledo, Tomos I-III, ed. Zocodover, Toledo.

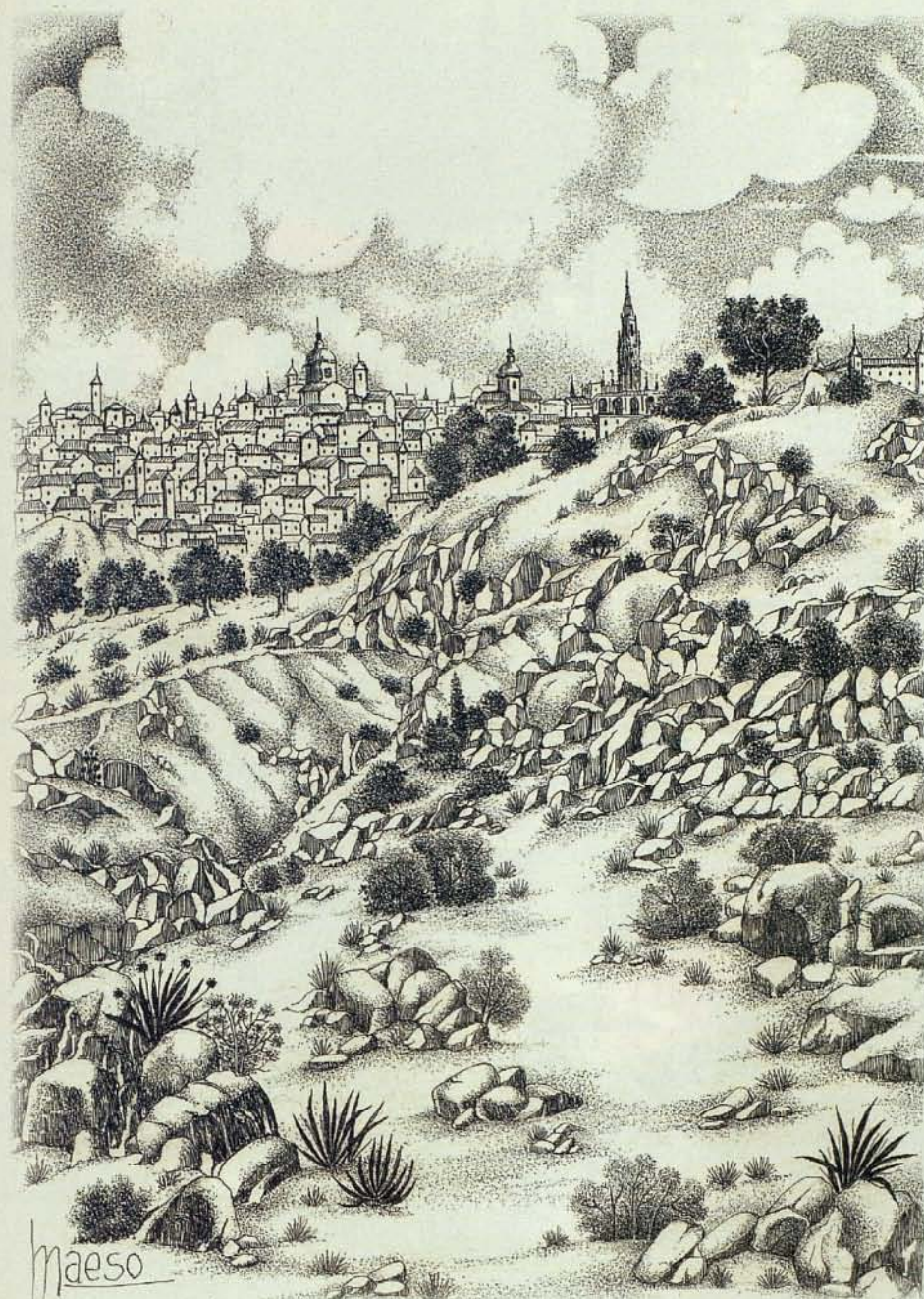
PORRES MARTÍN-CLETO, J., 1989: Toledo a través de sus planos, IPIET, Diputación Provincial de Toledo.

ROJAS, J. M. y VILLA, J. R., 1999: Intervención arqueológica en la iglesia de San Marcos, en AA. VV., Archivo Municipal de Toledo y Centro Cultural Templo de San Marcos, Ayuntamiento de Toledo, 17-25.

ROJAS, J. M., GÓMEZ, A., PERERA, J., PÉREZ, J., GARRIDO, G., 2007: El convento de Madre de Dios. Evolución histórica de una manzana de Toledo a través de la arqueología, en PASSINI, J. e IZQUIERDO, R. (coord.): La ciudad medieval de Toledo: Historia, arqueología y rehabilitación de la casa, Universidad de Castilla-La Mancha, 281-319.

RUBIO RIVERA, R., 1997: Sobre la configuración urbana de la ciudad romana de Toledo, en VILLENA, R. (Coord.), Ensayos humanísticos. Homenaje al profesor L. Lorente Toledo, Cuenca, 361 y ss.

SUÁREZ QUEVEDO, D., 1990: Arquitectura barroca en Toledo, siglo XVII, Obra Cultural de la Caja de Toledo.





C&C
ACADEMIA
LLONGUERAS
 CENTROS DE ENSEÑANZA
 DE PELUQUERÍA Y ESTÉTICA

...en nuestras
 academias
 los mejores
 servicios con
 los mejores
 precios...

**¡Matrícula abierta,
 plazas limitadas!**
 PRÓXIMO CURSO OCTUBRE 2009

TOLEDO
 c/ San Eugenio 1
 Tel. 925 25 76 39
 toledo@cc-llongueras.com

www.cc-llongueras.com

TELESON
 TELEVISION EN ALTA DEFINICIÓN

CANAL+ **HD**



- * INSTALACIÓN
- * CAMBIO DE TERMINAL
- * CAMBIO DE DOMICILIO
- * SERVICIO TÉCNICO

DISTRIBUIDOR OFICIAL
ABÓNATE LLAMANDO AL

925 25 12 68

RONDA DE BUENAVISTA 29 - local 3D - Toledo

DIGITAL+



MÁRMOLES TOLEDO
 Elaboración de Mármoles y Granitos



- ★ Encimeras de Cocina y Baño a medida
- ★ Fachadas
- ★ Solados
- ★ Escaleras
- ★ Columnas
- ★ Chimeneas



Polg. Industrial
 Frente ITU
 C/ Jarama, 99
 nave H

Tel. 925 232 800
 Fax. 925 245 485
mygtoletum@terra.es

Tradición
Artesana
 Artesana
 (desde 1927)

*Damasquinados,
 Espadas Históricas,
 Espadas Orientales,
 Dagas, Sables,
 Armaduras....*

DAMASQUINADOS SUAREZ

Ciudad Romana, 8
 45004 TOLEDO (Spain)
 Tel: 34 925 28 00 27

Tienda Virtual:
espaderias-suarez.com



afc Asesores

Asesoría fiscal, contable y laboral.

Tr. Colombia, 5 • Tfno.: 925 22 32 05



Ferroli
SERVICIO TÉCNICO OFICIAL

CENTRAL:
C/ Arroyo Cantaegallo, 10
Teléfono: 925 245 432
Fax: 925 233 341
Pol. Industrial - 45007 TOLEDO
toledo@medinasistencia.com

*Contratos de Mantenimiento
*Mantenimiento y Reparación de Calderas
*Aire Acondicionado
*Repuestos

Confíe en el Servicio Oficial para la revisión de su caldera
(obligatoria anualmente según nuevo reglamento)

SUCURSAL:
Avda. Francisco Aguirre, 136 - Local
Teléfono: 925 819 117
Fax: 925 809 603
45600 TALAVERA DE LA REINA (Toledo)
talavera@medinasistencia.com



ABIERTO
DE 9:00 H. A 14:00 H.
16:30 H. A 20:00 H.
SÁBADO
DE 10:00 H. A 14:00 H.

• Fotocopias en B/N y color
• Copias de planos
• Ampliaciones y reducciones
• Encuadernaciones
• Ploteado y escaneado

• Proyectos
• Carpetería
• Recogida y entrega
a domicilio

45004 TOLEDO • C/ Chile, 1
925 253 911 • 925 254 068 • Fax: 925 253 991
e-mail: mcproyectos@mcprografia.com



- POR ENSEÑANZA
- POR CALIDAD
- POR TRATO
- POR EQUIPAMIENTO
- POR HORARIOS
- POR PRECIOS

Avda. Boladiez, 30 Local 1 - Telf.: 925 24 17 17

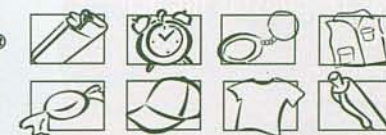
DEPÓSITO EXPRES **2 meses**

3,03% T.A.E.
3% T.I.N.*

Alta rentabilidad en menos tiempo

Desde 3.000 € hasta 60.000 €
*Pago de intereses al vencimiento.

Caja Vital de Vitoria y Álava
www.cajavital.es



PROMOCIONES PUBLICITARIAS - REGALOS DE EMPRESA

Paseo de Bachilleres, 4 - Tlf.: 925 25 44 87- Fax: 925 25 38 35
e-mail: sanluc@sanluc.es - www.sanluc.es
45003 TOLEDO



C/Alfonso X "El Sabio",
3 • 45002 TOLEDO
Tfno.: 925 215 972
925 223 497
Fax: 925 223 497

C/Navarro de Ledesma, 1
45001 TOLEDO
Tfno.: 925 280 083
www.hostalpalacios.net
info@hostalpalacios.net

restaurante - bar

KUMERA

COCINA ACTUAL CON RAICES
CARTA DE TAPAS



Un lugar sugerente con una decoración acogedora, situado en el casco histórico junto a la Iglesia de los Jesuitas. Carta basada en la temporada y recuperación de productos de la tierra con mayor calidad y con un proceso actual y renovado. Contamos con una bodega muy cuidada y surtida en un antiguo aljibe.

C/ Alfonso X El Sabio, 45001 TOLEDO • T. 925 257 553



*El chalet donde formar una familia,
el piso para ser independiente,
esa gran parcela para disfrutar del campo,
el terreno que buscabas para construir,
el local perfecto para tu negocio...*

Esto y mucho más, en:

Albatros
gestión inmobiliaria

...y siéntete como en tu casa

Avda. Plaza de Toros, 6 45003 Toledo
925 225 665
albatros@ya.com

No ponemos carteles
exteriores por respeto a la imagen del casco histórico.
Si eres amante del mismo llama y consulta nuestras ofertas.
Tels. 925 22 33 68 / 608 01 63 82
Inmobiliaria Riesco

Nuevas respuestas financieras para mí:

GESTOR PERSONAL
AYUDA EXCEDENCIA
PRÉSTAMO NACIMIENTO
CRÉDITO BODA
CUENTA SOLUCIONES
DEPÓSITO SIEMPRE DISPONIBLE CRECIENTE
DEPÓSITO AHORA TÚ
CUENTA GASTOS COMPARTIDOS
FONDO DE RENTABILIDAD GARANTIZADA

sabes cómo soy,
sabes qué quiero

mujer

1678-Toledo-Sta. Teresa
C/ Ecuador, 8
Tf: 928 28 36 34 - Fax: 925 28 36 35

1566 - Toledo
C/ Armas, 6
Tf: 925 28 42 45 - Fax: 925 28 46 73

www.caixaatalunya.es CAIXA CATALUNYA

BOSCH Service

J. López C.B.

Servicio General del Automóvil

C/ Jarama, 74
45007 TOLEDO
Tif 925 23 34 57

Montalbán Asesores, S.L.
Asesoría integral de empresas

Fiscal • Laboral • Contable • Jurídica • Mercantil

Avda. Europa, 14 (Edif. Bulevar) 2º planta - ofic. 3-2 Bis • 45003 TOLEDO
Tels: 925 283 993 - 607 84 29 24 • Fax: 925 283 992 • chames@montalban-asesores.com

Restaurante Hierbabuena

Antigua Casa Toledana con patio central, situado en pleno corazón del Casco Antiguo de Toledo

Callejón de San José, nº 17 • 45003 TOLEDO
Tfno: 925 223 924

www.restaurantehierbabuena.com • info@restaurantehierbabuena.com

NEW HOLLAND
ESPECIALISTAS EN TU ÉXITO

Calidad total para satisfacer a todos nuestros clientes

New Holland es una empresa en expansión, que satisface las necesidades de sus clientes con la tecnología más avanzada y con una amplia gama de servicios. Todo para cubrir las expectativas de las personas que trabajan con nuestros productos. Mantenemos este compromiso gracias a nuestra completa gama de tractores y maquinaria de recolección, el servicio post-venta, los recambios y los servicios financieros.

LUDOMA, S.A.

Valdecelada, 14 - Pol. Industrial TOLEDO
Tel: 925 230 191

infogest
Gestores y Asesores, s.l.
CIF: B 45558087
Avd Reconquista, 6 - Portal H, Principal Derecha
e-mail: infogest@arrakis.es
Telf.: 925 283670 Fax: 925 213784
45004 Toledo

GESTORÍA-ABOGADOS

- EXTRANJERÍA
- TRÁFICO
- RENTAS
- TRÁMITES NOTARIALES
- LABORAL - FISCAL
- REGISTROS
- SUBVENCIONES
- LICENCIAS
- ETC.



Talleres Castilla
Mecánica, Chapa y Pintura

Travesía Marqués de Mendigorria s/n • 45003 • Toledo • Tlf: 925 21 26 26 • Fax: 925 25 65 30

ESPACIO PATROCINADO POR:

INVERSIONES DOALCA



Confecciones BALMASEDA, S.L

Donantes de Sangre, 3
Telf. 925 252 465
Toledo

Carlos V, 2
Telf. 91 699 63 77
Parla





AUTO-BREMAR S.L.
• MECÁNICA • CHAPA • PINTURA •
• TURISMOS E INDUSTRIALES •

ADAPTACIÓN DE VEHÍCULOS:
• Fijaciones para sillas de ruedas.
• Mandos de conducción.
• Rampas de acceso.
• Elevadores.

C/ Jarama, 108 (junto a ITV) Polígono Industrial de Toledo
Telf.: 925 240 976; Fax: 925 233 103 • e-mail: taller@autobremar.com



Orden Procesional

PIQUETE DE LA GUARDIA CIVIL A CABALLO

Cuerpo formado el 23 de Marzo de 1844 por el segundo Duque de Ahumada. A caballo y en traje de gala, inicia el desfile procesional haciendo que la multitud se coloque en las aceras.

TIMBALEROS DEL EXCMO. AYUNTAMIENTO

Con ropas del s. XVIII y a caballo, son la perpetuación de los sofeles municipales que en los siglos pasados salían de las casas del ayuntamiento recorriendo las principales calles de la ciudad para pregonar los acontecimientos más relevantes.

BANDA DE GALA DE LA GUARDIA CIVIL

Visten guerrera roja y negra y terminada en capote y pantalón blanco con leguis negros y botonadura dorada; el uniforme termina con el tricornio. Su presencia en la procesión no llega a la década.

PERTIGUERO

Con una peluca y capa blanca, abre el desfile litúrgico golpeando con su vara de plata anunciando la llegada de la procesión.

CRUZ PROCESIONAL DE LA S.I. CATEDRAL

Este signo cristiano fue el regalo que Alfonso V de Portugal hizo al Arzobispo de Toledo Carrillo Acuña de plata dorada, mide 160 x 80 cm., va montada sobre la manga de seda y oro bordada en 1510 por orden del Cardenal Cisneros.

COFRADÍA DEL GREMIO DE HORTELANOS

Con traje negro y capa de estameña parda, avanzan precedidos por su verde pendón rematado por una corona de frutos huertanos. Es el único gremio toledano que perdura desde la Edad Media. En 1993 fue revitalizado por Juan Estanislao López Gómez acomodando sus constituciones al momento actual.

ESTANDARTE Y NIÑOS DE PRIMERA COMUNIÓN

El nutrido grupo de estandartes que desfilan son las representaciones de las cofradías y hermandades que tienen su sede en Toledo. Van escoltados por los primicomulgantes que en ese año recibieron del Pan de los Ángeles.



GRUPOS JUVENILES

Es una reducidísima representación de las 24 asociaciones juveniles de signo religioso que en Toledo desarrollan sus fines de carácter parroquial, interparroquial, nacional o internacional.

ASOCIACIÓN DE DAMAS DE LA INMACULADA

Asociación sin ánimo de lucro, renovada hace cinco años, con el fin primordial de promover y fomentar el culto a la Santísima Inmaculada Concepción, invocando su protección sobre el Ejército Español, especialmente por las Armas y Cuerpos que la tienen por Patrona. Visten traje negro, mantilla y peineta, con medalla de la Asociación con lazo de la Inmaculada.

REAL E ILUSTRE COFRADÍA ESCLAVITUD DE NTRA. SRA. DE LA ESTRELLA

Cofradía incorporada en la procesión en el año 1829. Dama: Vestido y mantilla negras y medalla de la Hermandad. Caballero: Traje Azul y medalla de la Hermandad.

COFRADÍA DE LA ESCLAVITUD DE NTRA. SRA. DEL VALLE

Con traje negro y medalla de plata al cuello, desfilan los hermanos de la advocación mariana que más devoción tiene en Toledo. Aunque esta cofradía cuenta con una larga historia, es la institución más joven de la procesión.

HERMANDAD DE NTRA. SRA. DE LA CANDELARIA

En 1996 desfila por primera vez con traje de calle y precedidos por su flamante estandarte. Compone la hermandad la casi totalidad de vecinos de la Azucaica, barrio donde se encuentra ubicada su sede canónica.

HERMANDAD DE SANTA BÁRBARA

Al igual que las dos hermandades que la han precedido se incorporó a la procesión en 1996. A la cabeza de los hermanos y hermanas, que visten traje de calle oscuro, va el estandarte campeado por la imagen de la Santa titular con la palma del martirio.

HERMANDAD DE NTRA. SRA. DEL ROCÍO

Con sede en el Convento de San Antonio desfilan con traje negro de calle los caballeros, y vestido negro con mantilla española y peineta las señoras. Todos portan largos varaes de plata rematados por un águila bicéfala con la Virgen del Rocío y timbrado por una corona imperial.

COFRADÍA DEL SANTÍSIMO CRISTO DEL CALVARIO

El estandarte granate con dos anchas corbatas abre las filas de esta hermandad que cuenta con doscientos cincuenta hermanos, doscientos cincuenta cofrades y ochocientos simpatizantes. El Viernes Santo desfilan con la imagen titular, revestidos de hábito burdeos y capirote morado.

COFRADÍA DEL SANTÍSIMO CRISTO DE LA VEGA

Aunque de antiquísima devoción, la hermandad es fundada en 1929 por el canónigo Emiliano Segura y Anastasio Medina, constituida en sus primeros momentos por empleados de artes gráficas y periodistas. En la actualidad cuenta con cerca de quinientos hermanos.

COFRADÍA DE NTRA. SRA. DE LA ESPERANZA DE SAN CIPRIANO

Cofradía de honda raigambre en las clases populares, su símbolo es el áncora y conservan su viejo estandarte tejido en hilo de plata. Su imagen fue coronada canónicamente en el año 1952. Procesionan en cumplimiento de un Voto en Acción de gracias por haber cesado la peste en Toledo en el siglo XIII, recibiéndoles el Cabildo de la Catedral Primada.

HOSPITALIDAD DE NTRA. SRA. DE LOURDES

Con su conocido uniforme de enfermeras desfila esta hospitalidad, que se fundó en Toledo en 1965 por iniciativa de Sor Petra, religiosa de la Caridad, que en esos años trabajaba en el Hospital Virgen de la Salud, donde se nutrió la hermandad en los primeros momentos.

ESCLAVITUD DE NTRA. SRA. DEL SAGRARIO

La Hermandad de la Patrona toledana, representada en su junta directiva, desfila con un traje de calle. El Hermano Mayor porta la "vara de plata", símbolo de su autoridad. Tiene su sede en la catedral.

COFRADÍA INTERNACIONAL DE INVESTIGADORES

Compuesta por más de quinientos doctores y licenciados de todo el mundo, fue fundada en 1985 por D^a Esperanza Pedraza Ruiz y por D^o Gabriel Mora del Pozo. Viste capa de terciopelo negro y doble golilla blanca, birrete negro con el color representativo de la facultad a la que pertenecen; remata el uniforme la insignia en esmalte.



CRUCES PARROQUIALES

Estos signos cristianos representan a todas las parroquias de la ciudad, aunque no suelen estar todas presentes y además, por desgracia, no son las mejores obras que poseen las parroquias.

ADORACIÓN NOCTURNA

Fundada por el francés Herman el 6 de diciembre de 1848 bajo el lema "Adorado sea el Santísimo Sacramento. Ave María Purísima". Llega a Toledo en 1899 para la rama masculina y en 1963 se fundó la rama femenina. En el Corpus desfilan con traje de calle y eucarísticas banderas blancas.

RELIGIOSAS DE VIDA APOSTÓLICA

Desde que las religiosas comenzaron a salir en la procesión en la década de los 70, su número nunca fue muy elevado a pesar de contar en la ciudad con 24 casas abiertas.

CAPÍTULO DE CABALLEROS MOZÁRABES

Son los descendientes de aquellos cristianos que vivieron en territorio dominado por los musulmanes. Sus primeras ordenanzas se remontan a 1513 pero habrá que esperar hasta 1966 para que se constituyan como hermandad. Visten manto de paño azul con la cruz de Alfonso VI en el brazo izquierdo y birrete de igual color con una borla dorada en su parte superior.

CAPÍTULO DE CABALLEROS DEL SANTO SEPULCRO

Fundado en 1928 por Don Alfonso Vegue y Don Ángel María Acevedo Juárez para "fomentar la devoción a los Augustos Misterios de la Pasión". Visten manto blanco marfileño con la gran cruz potenziada de Jerusalén en rojo sobre el brazo izquierdo, el birrete es de raso blanco con bordón de seda rojo en el centro. Son la Guardia de Honor del Primado.

CAPÍTULO DE INFANZONES DE ILLESCAS

En el s. XII ya se tiene noticia de estos caballeros vinculados al rey. Será en 1925 cuando el Conde del Cedillo reorganiza esta Real Hermandad constituida por títulos de nobleza. Su veste es una capa roja con una cruz florenzada blanca en el brazo izquierdo y birrete del mismo tono.

CAPÍTULO DE CABALLEROS DEL CORPUS CHRISTI

Fundado por Blas Piñar en 1958. Está integrado por embajadores y cónsules acreditados en España y alto personal del Instituto de Cultura Hispánica. El uniforme es un hábito de paño verde y tres cruces ensanchadas, del mismo color en el pecho, igualmente verde es el birrete.



COLEGIO NTRA. SRA. DE LOS INFANTES

El Cardenal Silíceo otorgó las constituciones a esta institución el 9 de mayo de 1557 para que cuarenta niños asistieran a la Catedral como acólitos (sotana roja y roquete blanco) y escolanos (túnica blanca). En la actualidad el colegio cuenta con más de mil quinientos niños de ambos sexos.

SEMINARIO DIOCESANO

Fue fundado por el Cardenal Pedro de Iguanzo. Abre las filas el Seminario Menor revestido con albas siguiendo detrás los seminaristas mayores revestidos por sotanas negras y roquetes blancos. Actualmente cuenta la diócesis de Toledo con seis seminarios.

CLERO REGULAR

Constituido por la clerecía que profesa alguna regla. Con los hábitos propios de cada orden, desfilan dos representantes de los franciscanos, cistercienses, carmelitas, dominicos, jesuitas y los Hermanos Maristas.

CLERO SECULAR

Formado por los sacerdotes del Arciprestazgo de Toledo, entre los que se encuentran los responsables de las 18 parroquias latinas y la curia. Con las velas encendidas, desfilan en la procesión revestidos con las ricas capas pluviales de los Molero, del s. XVIII.

COFRADÍA DE LA SANTA CARIDAD

Fundada en 1085 por Antonio de Toledo y Suero Gudiel. Al ser la más antigua de Toledo y posiblemente de España tiene el privilegio de ser la cofradía que, entre la Clerecía, va más cerca de la custodia. El decano de Finados porta una pala, símbolo del enterramiento, por ser éste uno de sus fines.

CRUZ DE MENDOZA

Entre ciriales del siglo XVI y mazas de plata llega el guión capitular del Cardenal Primado: la cruz del Cardenal Pedro González de Mendoza fue el primer símbolo cristiano que campeó en la Torre de la Vela de la Alambra cuando los Reyes Católicos conquistaron la ciudad de Granada.

SACERDOTES DE LA CATEDRAL Y CABILDO PRIMADO

Este grupo lo constituyen los beneficiados, los capellanes mozárabes y los canónigos, éstos últimos responsables del cortejo procesional. Visten las capas de los Molero y doce "capas de las dignidades" de los



talleres de García Mustieles.

PAJECILLOS

Con pelucas blancas y multicolores vestimentas barrocas, entre las filas de los canónigos avanzan éstos niños que van arrojando pétalos de rosa delante de la carroza eucarística. Son los sustitutos de los antiguos seises que iban avanzando delante de la custodia.

CORPUS CHRISTI

Entre el humo del incienso y nubes de flores, avanza la Custodia sobre una carroza del s. XVIII guiada por dos conductores revestidos con mantos negros dieciochescos y pelucas rizadas blancas. La Custodia está formada por dos grupos bien diferenciados: un ostensorio y la Custodia de Arfe. El ostensorio o custodia de mano es obra del orfebre Almerique y fue comprada por Cisneros en 1505 en la testamentaria de Isabel la Católica. Tiene un peso de 17 kg. de oro puro más una infinidad de gemas, perlas y esmaltes; costando a Cisneros 1.034.810 maravedies. La Custodia de Arfe, con 2'50 metros de altura, tiene un total de 12.500 tornillos, 260 estatuillas y 5.600 piezas. Su peso, exceptuando las pedrerías y perlas, es de 183 Kg. de plata más 18 Kg. de oro, que sumado a la custodia interior hace un total de 218 Kg. de metales nobles. La cruz que remata la Custodia es obra de Láinez, trabajada con tres onzas de oro, cinco de plata, cuatro esmeraldas y 86 perlas.

ARZOBISPO PRIMADO

Como máximo oficiante y presidente del acto, el Arzobispo de Toledo, acompañado por dos canónigos dignidades y revestido con la capa pluvial del cardenal Borbón, desfila tras la Custodia como desde siempre lo ha venido haciendo, según consta en los documentos desde el s.XIV.

AUTORIDADES CIVILES Y MILITARES

Tras el arzobispo desfilan las autoridades, encabezadas por el Presidente de la Autonomía, siguiendo la normativa dada por el Papa Clemente V en 1311. Desde antiguo lo presidía el monarca o la persona delegada, recayendo la representación hasta 1978 en el Ministro de Justicia.

EXCELENTÍSIMO AYUNTAMIENTO DE TOLEDO

Precedido por dos alguaciles de vestidos negros y los sofieles y maceiros con ropones encarnados, sigue el Ayuntamiento con el guión de la Ciudad. Preside la Corporación el Alcalde con la vara propia de su cargo.

BANDA MUNICIPAL DE TOLEDO

EXCELENTÍSIMA DIPUTACIÓN PROVINCIAL DE TOLEDO

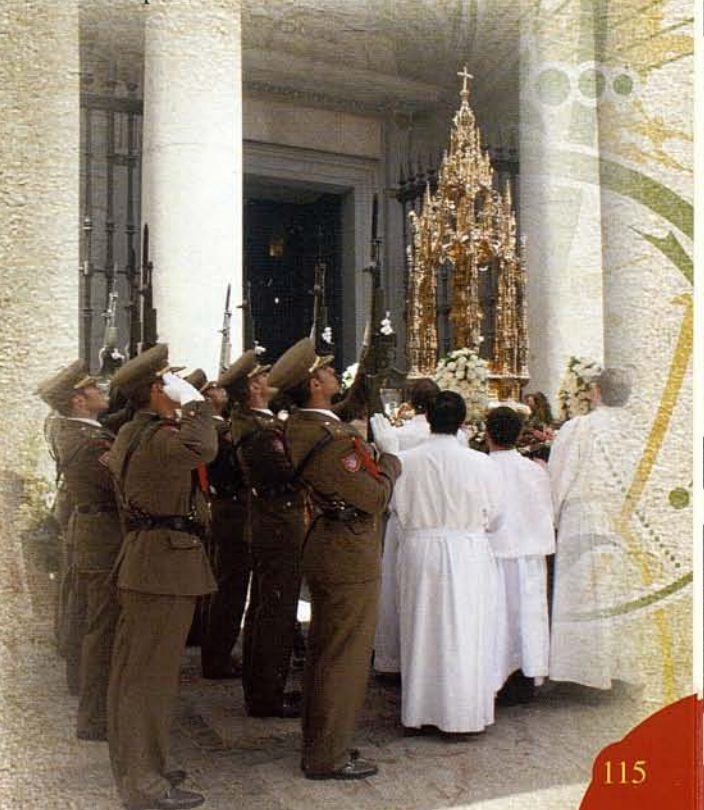
Presidida por su Presidente, es la representación de toda la provincia. Abren las filas los heraldos con maza al hombro y dalmática de terciopelo verde bordado por las religiosas Adoratrices, calzan los llamativos coturnos de curvada puntera.

UNIVERSIDAD DE CASTILLA-LA MANCHA

Es la última institución laica que se ha sumado al desfile, haciendo su primera aparición en el Corpus de 1991. Viste toga negra y los birretes son los colores propios de las facultades de procedencia. Es la máxima representación académica de la región.

ACADEMIA DE INFANTERÍA

El Ejército cierra el desfile con Bandera, Banda de Música y una Compañía de Honores. Desde antiguo ha estado siempre presente en la procesión toledana, como lo aseguran los innumerables documentos que desde el s.XVI hablan de su presencia escoltando al Corpus Christi.



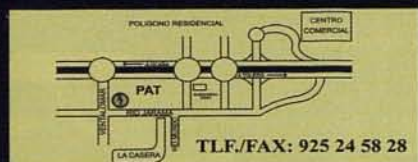


CENTRO ORTOPÉDICO ESPAÑOL

C/ Brive nº 8
45005.- Toledo
Tfno. y Fax: 925 22 71 92

PROTECCIÓN Y VESTUARIO LABORAL

ESPARTA
Factoría de protección
www.factoriadeproteccion.com
Toledo@factoriadeproteccion.com



TRABAJOS EN ALTURA
PROTECCION
Y FORMACION



ESPARTA TOLEDO

DISEÑAMOS ROPA COORPORATIVA
• INDUSTRIA Y CONSTRUCCIÓN
• HOSTELERÍA Y RESTAURACIÓN
• SANITARIO Y SERVICIOS

C/ RÍO JARAMA, 136 NAVE 4,07 • 45007 TOLEDO



TRABAJOS GARANTIZADOS - PRESUPUESTOS SIN COMPROMISO

Río Jarama, 130 - Nave 9-15 (Parque de Actividades Toledo)
Tel: 925 25 39 83 - Fax: 925 33 70 25 - Mvl: 630 77 73 14
45007 TOLEDO

ALMACÉN DE:

- PINTURA EN GENERAL • PARQUETS • TARIMA FLOTANTE
- MOQUETA • PAVIMENTO DE PVC
- ACUCHILLADO Y BARNIZADO SIN POLVO

NOS HEMOS TRASLADADO NUEVA DIRECCIÓN
AHORA DURANTE LOS MESES DE JUNIO, JULIO Y AGOSTO
DE 2009 BENEFICIESE DEL 10% DE DTO. EN TODOS
NUESTROS ARTÍCULOS



AGENCIA DE SEGUROS SANDALIO Y DÍAZ S.L.
Agencia Exclusiva de Almudena Seguros S.A.



P. Bachilleres n. 10 - 45003 Toledo Tlf. 925 25 74 38 Fax 925 25 73 96
www.almudenaseguros.es

Avda. Castilla - La Mancha, 30
45003 Toledo

Tlno. 925 257 729



escuela
de hostelería Toledo



TOLETVM
ACEITE DE OLIVA VIRGEN EXTRA
Directamente de la almazara a su domicilio

MORLIN, S.A.
Comercio, 44 • 45001 Toledo • Tel: 925 22 35 91
administracion@morlinsa.es



sport elite toledo

Aprovechate de la oferta de verano
y entrena GRATIS todo el mes de Agosto

Kick-Boxing • Boxeo - Spinning - Pilates

C/ Duque de Ahumada, 14 • 45005 TOLEDO • Telf: 925 25 47 91



RESIDENCIA PARA MAYORES
NUESTRA SEÑORA DE GRACIA
Residencia con plazas concertadas con la Consejería de Bienestar Social

LA DIFERENCIA ESTÁ EN LAS PERSONAS

Habitaciones individuales y compartidas con terraza,
baño geriátrico, calefacción central, aire acondicionado, televisión, etc.

Asistencia médica, A.T.S., fisioterapia, rehabilitación y gimnasio
Amplios jardines, ocupacional, actividades, serv. religiosos

N-401 Toledo - C/ Real km. 19
45110 AJOFRÍN (Toledo)
Tel: 925 39 07 47

www.nsgracia.com



Moda
infantil

- Ropa de 0 a 4 años
- Mobiliario infantil
- Trajes de arras
- Distribuidor oficial de Bebecar.

C/. Colombia, 17 - 45004 Toledo - T. 925 21 65 59



VITALICIO SEGUROS

Selección para sus Oficinas en Toledo y Provincia:
ASESORES DE SEGUROS

Perfil requerido:
• Personas ampliamente relacionadas con experiencia en ventas (no imprescindible).
• Gran oportunidad para personas emprendedoras y bien relacionadas.
• Edad: Mayores de 25 años.
• Dedicación absoluta.

Se ofrece:
• Importantes ingresos
• Plan de Formación
• Contrato Mercantil

Interesados enviar c/v a: Vitalicio Seguros, c/ Potosí, nº 2 - 1ª Dcha - 45004 Toledo



RADIO - TAXI
Y GRUAS DE TOLEDO

925 25 50 50 • 925 22 70 70 24 HORAS A SU SERVICIO



seado seado@seado.es

Formación y Gestión en Actividad Física y Deporte

Centro Comercial Buenavista - TOLEDO



SONDEOS

SONDEOS EN ESPACIOS REDUCIDOS
SONDEOS PARA CLIMATIZACIÓN POR GEOTERMIA
INSTALACIONES DE BOMBAS
EQUIPOS DE PRESIÓN

C/ Tejar, 5 . 45500 TORRIJOS (Toledo)
E-mail: janvircarrillo@hotmail.com

Teléf. y Fax 925 760 261
Móvil: 629 134 218 - 609 715 551



asisa
vida

Además de tu SALUD

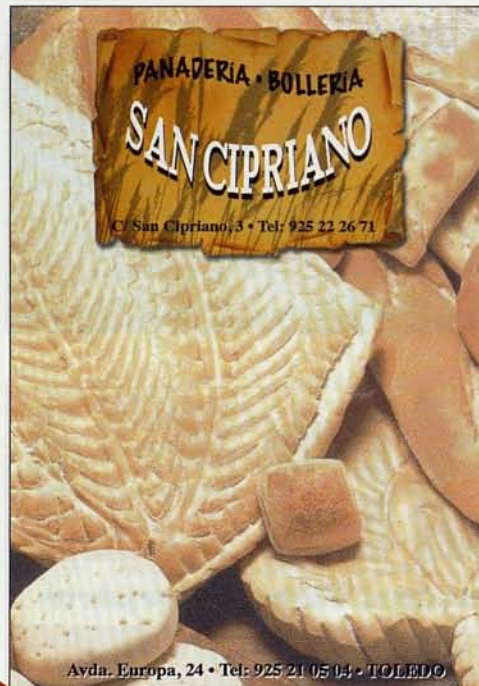
Ahora, Asisa también te asegura
protección para los tuyos

Porque sabemos lo importante que es para ti el bienestar de los tuyos y porque tu responsabilidad te hace pensar en hipotecas, créditos, colegios, universidad, etc...

te ofrecemos nuestro nuevo seguro de vida,
pensado para proteger el futuro de los que más quieres

Coberturas Tú eliges

- Fallecimiento por cualquier causa
- Incapacidad permanente absoluta por cualquier causa (1)
- Doble capital en caso de fallecimiento por accidente (1)



PANADERIA • BOLLERIA
SAN CIPRIANO

C/ San Cipriano, 3 • Tel: 925 22 26 71

Avda. Europa, 24 • Tel: 925 21 05 04 • TOLEDO



Juan Antonio Espinosa Carmona

Juan Antonio Espinosa Marín

Cordonerías, 1 - 2º
Telf: 925 22 77 49
Fax: 925 25 61 28
45001 TOLEDO

General Oraá, 32 - 1º A y B
Telf: 91 411 33 35
Fax: 91 561 71 87
28006 MADRID



CLÍNICA DE
ODONTOLÓGIA
INTEGRAL

TEL: 925 33 70 32
Av. Río Guadarrama, 71 Local 11
Polígono Sta Mª de Benquerencia

- Estética y Cosmética Dental
- Rehabilitación Oral y Prótesis
- Endodoncia
- Periodoncia
- Cirugía e Implantología
- Ortodoncia y Odontopediatría

Diagnóstico y
Presupuesto
GRATIS.

Estudio de
Ortodoncia
GRATIS.

Planificación en
Implantología
GRATIS.



Hostal Santa Bárbara★

Esmeralda García Hernández

Habitaciones con baño, TV y Aire Acondicionado
Frente a la estación del A.V.E

Avda. Santa Bárbara, nº8
45006 TOLEDO
Tlf/Fax: 925 22 02 98

Virtudes Gómez Navamuel

ESPECIALISTA EN ANÁLISIS CLÍNICOS
Colegiada Nº 656

República Dominicana, 3 Bajo
45004 TOLEDO

Telf: 925 21 04 92
Fax: 925 62 07 36



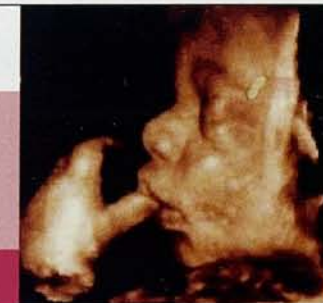
Gabinete Ginecológico
GINEMAR

SERVICIOS (Cita Previa)

- Ecografías 3D-4D
- Revisiones ginecológicas
- Control de embarazo y asistencia al parto

- Planificación Familiar
- Colocación DIU
- Ecografía de mama
- Esterilidad
- Privados y Sociedades

Dra. E.M. Ávila Rodríguez • Tlfno: 925 111 500





**PELUQUERÍA DE SEÑORAS
Y ESTÉTICA
CASTELLANOS**

C/ Argentina, nº 3
Tel: 925 21 27 28

45004 TOLEDO



Restaurante Medina de Toledo



Restaurante Asador con Horno de Leña y Amplia Carta
con Cocina Típica Toledana

Menús para Empresa

Habitaciones con T.V., Internet, Minibar, Caja Fuerte
e Hidromasaje

Bajada de Desamparados, 2
45003 Toledo (España)

Tel: +34 925 239 019 - Fax: +34 925 221 569
correo@hotelmedina.com - www.hotelmedina.com



- TAPICERÍA
- MUEBLES
- COLCHONERÍA
- MUEBLES DE OFICINA

C/. Peralta, 1 - Telfs. 925 21 20 52 - 925 21 36 82 - 45003 TOLEDO



ACADEMIA CAU
C/ Unión, 4 bajo
45001 TOLEDO
Telf.: 925 253 820
www.academiacau.com

cau@academiacau.com

○ **OPOSICIONES**

- **JCCM**
- **A1: ECONOMISTAS y JURÍDICOS**
- **A2: GESTIÓN ADMINISTRATIVA**
- **C1: ADMINISTRATIVOS**
- **C2: AUXILIARES**

○ **CLASES PARTICULARES
UNIVERSITARIAS**

- **ADMÓN Y DIRECCIÓN DE EMPRESAS**
- **TODAS LAS ASIGNATURAS**

○ **INGLÉS CONVERSACIÓN**

- **PROFESORA NATIVA**

AdelosR
INSTALACIONES ELÉCTRICAS



INSTALACIONES ANTONIO DE LOS REYES, S.L.
C/ ALONSO QUIJANO Nº 27
45007 TOLEDO TFO: 925 253 829



www.villaber.net

- Fotocopias b/n y Color
- Copias e impresión de planos b/n y color
- Trabajos de imprenta
- Plastificados hasta a-2
- Encuadernaciones de toda clase
- Material de oficina
- Sellos para estampación
- Servicio de fax y correo electrónico
- Impresión digital de toda clase de trabajos

Ronda de Buenavista nº 29 (Galería Comercial), Local 3C
Teléfono y Fax: 925 222 857 - 45005 TOLEDO
Correos Electrónicos
villaber@villaber.net copisteriavillaber@telefonica.net

alfileritos 24
restaurante | taberna | tapas | música en vivo | desayuno | cafés

local climatizado zona de fumadores red wifi para clientes
acceso a parking de parking gratuito con plaza reservada para discapacitados

Abierto todos los días desde las 10:00 de la mañana hasta la madrugada.

* Aceptamos tarjeta de crédito-visa, mastercard, American Express, PayPal
* Aceptamos Cheques, Dinero en efectivo, Tarjetas de Débito

C/ Alfileritos, 24 | 925 214 577 | 925 219 600 | 925 211 856 | www.alfileritos24.com | info@alfileritos24.com

Alfileritos 24: Taberna-restaurante es uno de los locales más modernos y "cool" de Toledo.
Ubicado en un edificio del siglo XVI recientemente reformado, manteniendo íntegra su estructura original. Sus alturas, distintos, para crear un espacio único, donde degustar la cocina más actual respetando la tradición en un ambiente simpático.
Sus sobremesas serán diferentes... y tan extensas como deseadas. Transformando el local para que la primera copa la tomes con nosotros.

**BRICOLAJE
"TRASTAMARA"**

Armarios empotrados, estanterías y muebles a medida

C/ Trastamara, 5
Tel: 925 21 06 90

45001 TOLEDO

GARSÁN
PELUQUERÍA

Avda. Santa Bárbara, s/n.
45006-TOLEDO
Tel.: 925 25 67 22

CALZADOS

Rayo
Zapaterías

Estamos en:

Avda. Cristo del Amparo, 43 y 45
Fuensalda (TOLEDO)
Tfno: 925 730 566

Avda. General Vilabail, 34
(TOLEDO)
Tfno: 925 227 491

MEREVEL

Ballet, Danza Española y Moderna
Danza del Vientre
Bailes de Salón
Música e Instrumentos
Aeróbic - Gimnasia
Pilates - Hip-Hop

Tel/Fax. 925 254 200

Ronda de Buenavista, 41 - B12

García y Lozoya S.L.
CONSTRUCCIONES

C/ Barrio Rey, 2
45001 TOLEDO
Telf. 925 22 22 80
Fax. 925 22 24 80

ASADOR LA PARRILLA

- Especialidades:
Cabrito, Cochinito y Perdiz a la Toledana
- Menús Diarios

HORNO DE LOS BIZCOCHOS. 8

JUNTO AL ALCÁZAR • TOLEDO

FRUTA
ALIMENTACION
PAN

*Establecimiento existente desde 1919,
antiguo como nuestra ciudad y
acogedor como ella misma.*

Félix y M^a Carmen • C/ Los Bécquer 1 • Toledo • Telf.: 925 222 817

ACADEMIA STA. TERESA

- PRIMARIA
- SECUNDARIA
- BACHILLERATO
- UNIVERSIDAD
- INGENIERIA

MATEMÁTICAS
FÍSICA, QUÍMICA
INGLÉS, LENGUA
CÁLCULO, ÁLGEBRA
INFORMÁTICA,
MÁQUINAS, DIBUJO

TRV.MAESTROS ESPADEROS 5
TFNO 925 251 902
MOVIL 661 461 596

Asesoría Laboral
Nóminas
S. Sociales
I.R.P.F.
Usuario sistema RED
Usuario sistema DELTA
Usuario sistema CONTRAT@

Asesoramiento Empresarial Mecanizado, S.L.
C/ Panamá, 12 45004 TOLEDO Tlf. 925 212 363 Fax 925 214 814
http: asemsl.com * correo electrónico: asem1@asemsl.com

CAFE BAR



Plaza de Zocodover, 11
Tel: 925 22 55 57 • Fax: 925 22 05 50
45001 TOLEDO

Centro Veterinario Toledo

C/ Reino Unido, 5 • 45005 Toledo • Tel/Fax: 925 22 46 59

Urgencias 24 horas: 639 222 756

Consultas ordinarias y especialidad de:

- Ortopedia y Traumatología
- Oftalmología
- Fibroendoscopia
- Ecocardiografía
- Ecografía
- Etología
- Oncología
- Diagnóstico radiográfico
- Análisis clínicos
- Cirugía general
- Medicina y cirugía equina
- Nutrición y alimentación especializada
- Hospitalización y cuidados intensivos
- Servicio de peluquería



REVELADO A TRAVÉS DE INTERNET O EN TIENDA

REVELADO DIGITAL

VALE



200 fotos

29€

Con este vale podrás revelar tus fotos en 4x17 y 10x15. Pueden incluir toques, encuadrar las fotos, elegir márgenes, virados, etc.

Oferta válida hasta el 10/07/09. No acumulable con otras ofertas.

www.maxfotodigital.es
www.revelo.es

MaxFOTO

Rda. de Buenavista, 35
Tel: 925 210802



cau@academiacau.com

ACADEMIA CAU
C/ Unión, 4 bajo
45001 TOLEDO
Telf.: 925 253 820
www.academiacau.com

○ OPOSICIONES

• JCCM

- A1: ECONOMISTAS y JURÍDICOS
- A2: GESTIÓN ADMINISTRATIVA
- C1: ADMINISTRATIVOS
- C2: AUXILIARES

○ CLASES PARTICULARES UNIVERSITARIAS

- ADMÓN Y DIRECCIÓN DE EMPRESAS
- TODAS LAS ASIGNATURAS

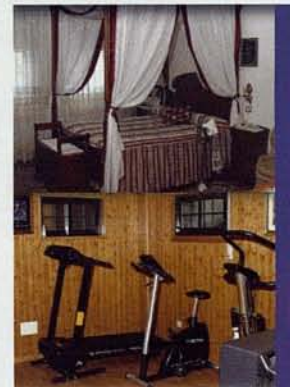
○ INGLÉS CONVERSACIÓN

- PROFESORA NATIVA

www.hotelplayadevigo.com



Donde el visitante encontrará un entorno agradable y familiar, proporcionándole una sensación de tranquilidad y sosiego para el disfrute de sus vacaciones. Todas sus habitaciones son exteriores, poseen cuarto de baño y están equipadas con teléfono, mini-bar, caja fuerte individual, secador de pelo, calefacción, TV color y Canal Plus. Cuenta además con terraza, jardín y parking.



El Hotel Playa de Vigo

está situado en la playa de Samil, la mejor playa urbana de Europa. Con casi dos kilómetros de longitud, este arenal es de los más concurridos. Bien dotada de sevicios, cuenta con instalaciones deportivas, piscina para niños, toboganes, merenderos, parques de recreo, zonas verdes, pista de patinaje y de skate, e incluso una para coches teledirigidos.

Playa de Samil, 95 • Fax: 986 21 29 99
Tlf.: 986 20 20 20 • 986 24 06 21



HOTEL ASTURES



Oviedo

Campo de los Patos, 7 • 33010 Oviedo (Asturias) • Tel. 985 20 09 08 • Fax. 985 22 67 46
E-mail: hastures@clar.net



PLANET HOBBY
TURISMO PROMOCIONAL



Te regala **2 NOCHES** de Hotel
para 2 personas

EN MÁS DE 400 HOTELES EN ESPAÑA - ANDORRA - PORTUGAL - FRANCIA

Envía 1 sms, con la palabra **Fiesta** al **7757**
y descárgate 2 noches de hotel

¡TOTALMENTE GRATIS! (Sin sorteos)

Envío de 2 sms, coste del mensaje 1,50€



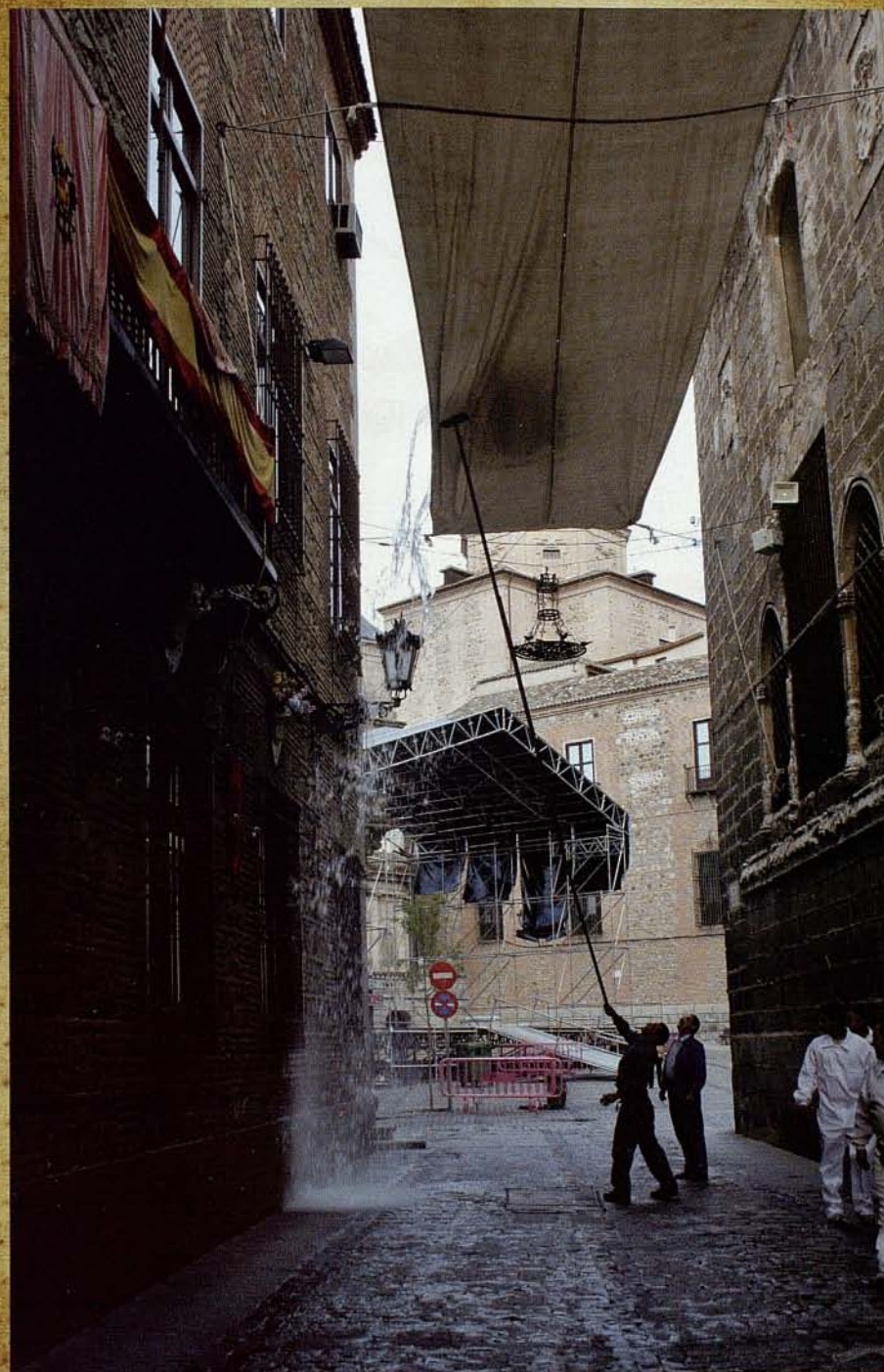
www.planethobby.es

También puedes obtener
nuestro talonario de
7 noches de hotel por tan sólo

Valor estimado del talonario 350€

55€

INFORMACIÓN Y VENTA: **91 642 00 06**





BRICO DEPÔT



¡La tienda donde sus obras cuestan menos!

Si lo encuentra más barato en otro sitio
LE DEVOLVEMOS UN 10%
del precio + la diferencia*
*Incluyendo en tienda.

¡STOCKS ENORMES PARA SUS OBRAS!

¡Venta a profesionales y particulares!

LAS MEJORES MARCAS. LOS MEJORES PRECIOS.

Mucho mejor que ofertas... ¡Precios bajos todos los días!

LAS MEJORES MARCAS. LOS MEJORES PRECIOS.

Centro Comercial Puerta de Toledo
Salida OLÍAS DEL REY
A 6 Km. de TOLEDO
TEL. 925 49 11 59 FAX 925 49 01 53
De lunes a sábado de 9h a 21h ininterrompidamente.
Visite nuestra web: www.bricodepot.es

**BRICO
DEPÔT**

PRECIOS BAJOS TODOS LOS DÍAS

> DOMICILIACIÓN NÓMINAS

¿Tú tienes mómina?

Domicilia tu nómina o pensión en CCM
y participa en la promoción especial
Cafetera Nespresso
o Disco HDMI Multimedia 500 Gb.



Autorizado por Vicepresidencia y Consejería de Economía y Hacienda con fecha: 15/04/09



Vive tu Caja

Promoción válida hasta el 31 de octubre de 2009. Bases de la promoción depositadas ante notario, en su oficina CCM o en www.ccm.es

Infórmese en 596 Oficinas de Caja Castilla La Mancha

www.ccm.es