

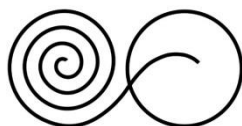
# INFORME

## “Toledo y sus viejas industrias”

---

Patricia Uceda Gil – Becaria FormArte 2018/2019

Tutor: Mariano Gómez



Filmoteca **Española**



## Índice

<b>1. Introducción</b> .....	3
1.1 Objetivos .....	3
1.2 Ficha técnica.....	3
- IDENTIFICACIÓN .....	3
1.3 Sinopsis argumental .....	3
<b>2. Relación de materiales existentes</b> .....	3
<b>3. Estado de conservación</b> .....	4
3.1 Estado de conservación de los materiales fotoquímicos.....	5
<b>4. Fases de estudio e intervención</b> .....	9
4.1 Intervención en el material en estado de descomposición .....	9
4.2 Visionado de la copia .....	10
- COMPARACIÓN DEL CONTENIDO CON OTROS MATERIALES.....	10
4.3 Revisión del material en 35mm: Identificación del soporte .....	12
- COPIÓN DE MONTAJE D 35:NI: 002741 .....	12
- COPIA ESTÁNDAR NITRATO D:35:NI: 000950 .....	14
4.4 Comparativa de copias de <i>Toledo y sus viejas industrias</i> .....	15
<b>5. Conclusiones</b> .....	19
<b>6. Bibliografía</b> .....	20



## 1. Introducción

### 1.1 Objetivos

El objetivo de este informe es mostrar el proceso de recuperación de la película depositada en Filmoteca Española por el Ayuntamiento de Toledo, mostrando los niveles de intervención en el material debido a su mal estado de conservación y a su vez obtener toda la información disponible sobre las imágenes conservadas y su contexto dentro de la ciudad de Toledo.

### 1.2 Ficha técnica

IDENTIFICACIÓN (Filmoteca Española, 2019)

- **Título original:** Toledo y sus viejas industrias
- **Producción:** España: Minerva Films, 1945
- **Descripción física:** 8 min. Blanco y Negro, Normal 1:1'37; 35mm.
- **Equipo técnico:** Director: Leopoldo Alonso
- **Intérpretes:** Locución: Ángel Soler
- **Notas:** Contiene imágenes de "Toledo y sus viejas industrias" de 1928.
- **Longitud:** Cortometraje
- **Género:** Documental

### 1.3 Sinopsis argumental

Imágenes aéreas de la ciudad de Toledo y de sus monumentos más importantes exteriores e interiores. También aparece el trabajo de diferentes artesanos realizando y decorando distintas piezas de metal en talleres y fraguas con técnicas artísticas de repujado y damasquinado. Para finalizar aparecen tres imágenes que pertenecen a los momentos posteriores del asedio al Alcázar de Toledo en septiembre de 1936, una de ellas mostrando la parte destruida del edificio.

## 2. Relación de materiales existentes

### MATERIALES DE FILMOTECA ESPAÑOLA

- **COPIA ESTÁNDAR (1983).** 35mm. 1 Rollo. **NITRATO D 35:NI: 000950**
  - Copia completa en buen estado de conservación
  - 232 metros // 8' 29" 0 fotogramas
- **DUPLICADO NEGATIVO (2010).** 35mm. 1 Rollo. **POLIÉSTER D 35:N: 018534**
  - Duplicado realizado del nitrato y sonido en cinta DAT digitalizado del mismo nitrato
  - 12237 fotogramas // 233 metros // 8' 29" 0 fotogramas
  -

Además, existen en Filmoteca varias copias de reproducción en soporte magnético y digital para consulta.

**MATERIAL DEL ARCHIVO MUNICIPAL DE TOLEDO**

- **COPIÓN DE MONTAJE.** 35mm. 1 Rollo **NITRATO D 35:NI: 002741**

Este material se ha recibido el 15 de enero de 2019 en la Filmoteca Española procedente del Archivo Municipal de Toledo para su evaluación, tratamiento y comparación con otros materiales.

### 3. Estado de conservación

ETIQUETADO	TIPO MATERIAL	PASO	SOPORTE	CONTINUIDAD	CONCLUSIONES DE ESTADO	FECHA INFORME	OBSERVACIONES
D:35:NI:000950	COPIA ESTÁNDAR	35mm	NITRATO <sup>1</sup>	BUENA	Bien-regular Sonido y rayas	14/07/2010	- Copia nitrato, apto para reproducir pero hay que analizar un zumbido que existe en parte de la banda. - Copia al menos de 4ª generación. - Alto nivel de contracción. - El nervio varía de grosor de un plano a otro ya que algunos se han reutilizado de una película anterior de 1928 con el mismo título.
D:35:N:018534	DUPLICADO NEGATIVO	35mm	POLIÉSTER	BUENA	Buen estado, buen contraste y buena calidad. Sin sonido (está en otros soportes)	09/10/1995	- Buen estado, material nuevo. - El nervio cambia según el plano, lo que indica que algunos han sido reutilizados de películas anteriores, como la del archivo No-Do del mismo título de 1928. - Misma continuidad que el nitrato del que procede - Tiene banda de sonido reproducida pero entrecortada, por lo que no sirve.
D 35:NI:002741	COPIA ESTÁNDAR	35mm	NITRATO	Falta metraje	Muy mal estado de conservación por descomposición activa del nitrato	22/04/2019	Informe y entrada provisional

<sup>1</sup> Se ha realizado la prueba de combustión de una brizna de material para asegurar que se trata de un nitrato de celulosa.

■ Material en Filmoteca Española<sup>2</sup>

■ Material recientemente adquirido

Para la comparativa de materiales se ha visionado la copia en DVD procedente del nitrato de 1945 y una copia en VHS de 1928 procedente del archivo histórico de No-Do AX310<sup>3</sup>. Estos dos materiales han sido la referencia fundamental para valorar el nitrato de nueva adquisición.

### 3.1 Estado de conservación de los materiales fotoquímicos.

- **COPIÓN DE MONTAJE. 35mm. 1 Rollo. NITRATO D 35:NI: 002741**
  - Depositado en los almacenes de la Filmoteca Española desde el 15 de enero de 2019.
  - Malas condiciones del soporte y la emulsión:
    - Degradación del nitrato en varios estadios, estando partes en fase 4, pérdida total (del Amo García, 2006, pág. 13), mucho más acusada en la parte central más cercana al núcleo.

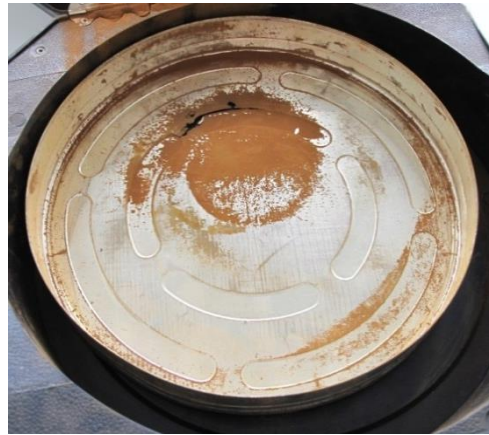


Ilustración 1. Descomposición en la parte central y oxidación de la lata original por los gases emitidos en el proceso de degradación del material.



Ilustración 2. Fragmentos eliminados en fase 4 de descomposición del nitrato.

<sup>2</sup> Información obtenida de la base de datos de Filmoteca Española "Arcadia".

<sup>3</sup> Película anterior de 1928 que contiene un 75% de los planos que han sido utilizados en la película de 1945.

- Desvanecimiento y adelgazamiento de la emulsión en un 70% del material conservado, alternancia de intensidad de la misma con la pérdida parcial o total de la imagen.

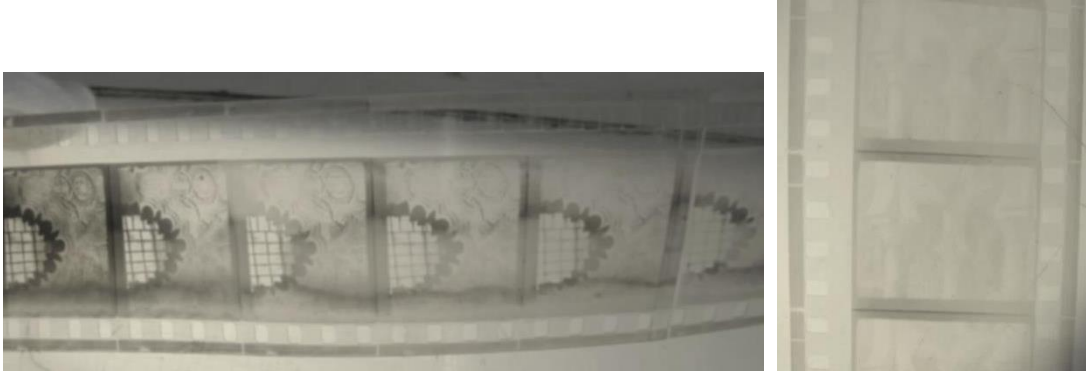


Ilustración 3. Desvanecimiento de la imagen en distintos estadios causada por la degradación del celuloide.

- Contracción muy grave del 2,3%<sup>4</sup>. La medición se realizó con calibre y con reglas de fotogramas para realizar el cálculo correspondiente.

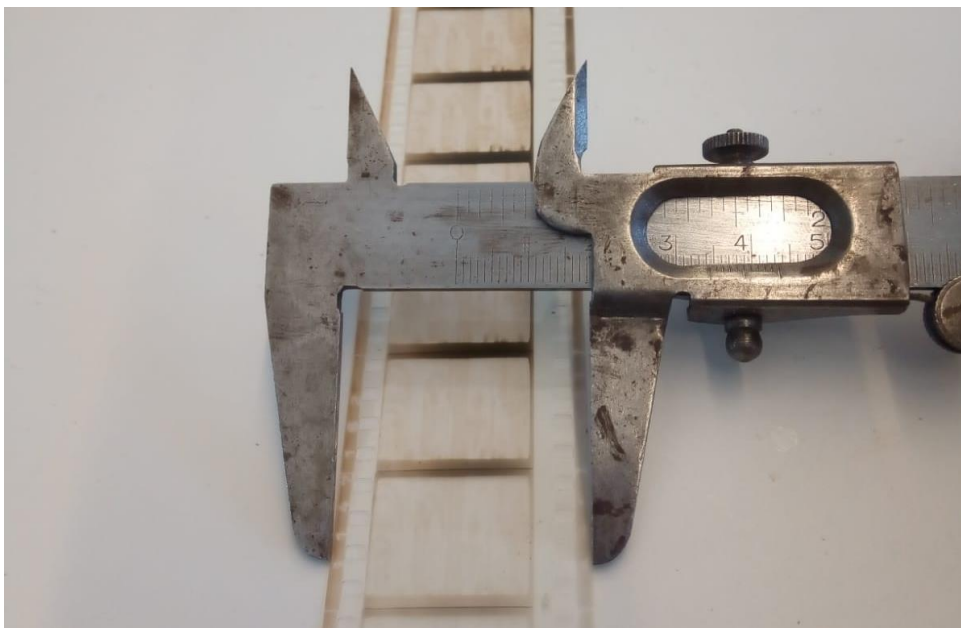


Ilustración 4. Medida transversal del material para hacer el cálculo del porcentaje de contracción.

---

<sup>4</sup> Contracción longitudinal y transversal.



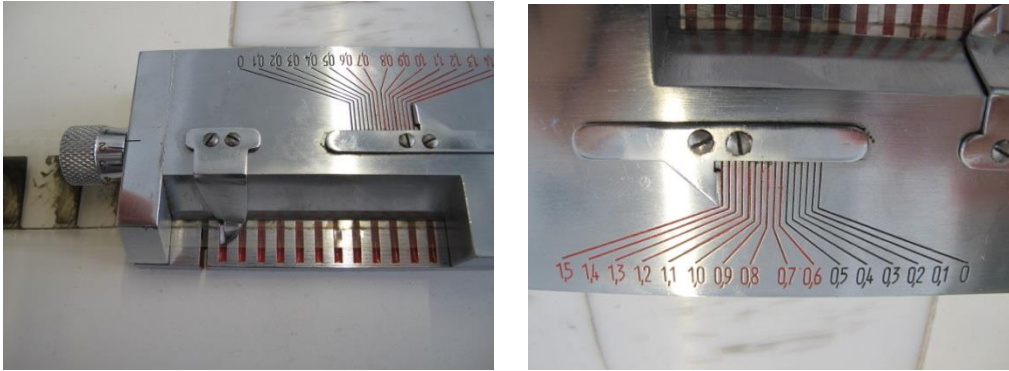


Ilustración 5. Medición de la contracción longitudinal con un calibrador. En la foto puede verse cómo llega al límite de la numeración, por lo que el material tiene más del 1,5 % de contracción.

- Empalmes de acetona coincidentes con muchos cambios de plano.

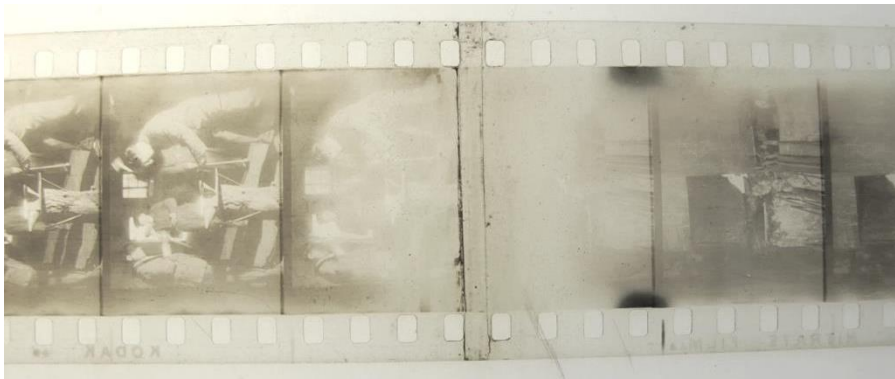


Ilustración 6. Empalme de acetona original en el cambio de plano, esto suele suceder en los materiales utilizados para el montaje.

- Muchos saltos de continuidad y alteración del montaje. Esto es debido también a posibles cambios durante el empalme de los fragmentos rescatados después de la eliminación de las partes en estado muy avanzado de degradación.



Ilustración 7. Fragmentos sueltos durante el proceso de eliminación de las partes en estado muy grave de degradación.

- Sin cabecera inicial ni títulos finales, dificultando el origen del material.
- Sin sonido pero aparece reserva de banda, por lo que se deduce que puede tratarse de un copión de montaje.

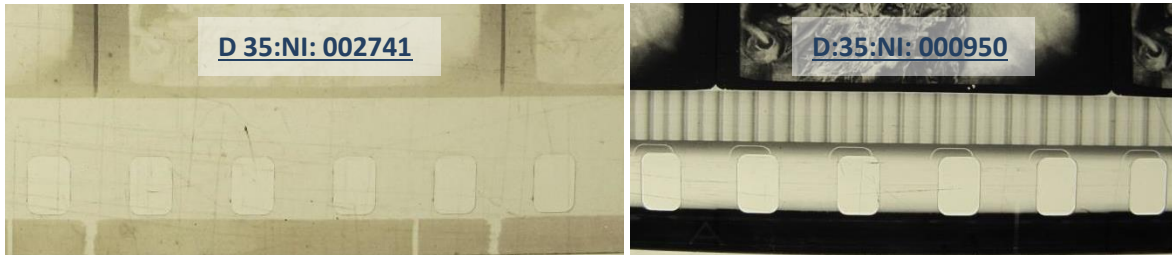


Ilustración 8. Comparación de las copias *Toledo y sus viejas industrias*: en la imagen de la derecha puede observarse la banda de sonido de densidad variable respecto a la de la izquierda en la que se ha dejado la reserva para, hipotéticamente, luego colocar el sonido en otra copia posterior.

- **COPIA ESTÁNDAR. 35mm. 1 Rollo. NITRATO D:35:NI: 000950**

Copia en buen estado de conservación, revisada en 2014. No se aprecian signos de descomposición del soporte pero tiene una contracción severa del 1,6%. Las perforaciones están en buen estado a excepción de dos empalmes en los que se encontraban las perforaciones rotas.

- **DUPLICADO NEGATIVO. 35mm. 1 Rollo. POLIÉSTER D:35:N: 018534**

Duplicado realizado en 2010, por lo que el material está nuevo sin daños, lesiones o suciedad visible. El sonido está reproducido en la copia pero entrecortado, por lo que no se puede utilizar, para ello se realizó una digitalización desde el nitrato de origen en cinta DAT.

## 4. Fases de estudio e intervención

### 4.1 Intervención en el material en estado de descomposición

Se planteó una intervención de urgencia que consistió en la eliminación de las partes del material que se encontraban en fase 4 de descomposición del nitrato: pérdida total, con el fin de evitar la propagación de la degradación a partes que estaban en mejor estado de conservación (del Amo García, 2006, pág. 13); esta operación fue realizada por Mariano Gómez, responsable del departamento de Investigación de fondos filmicos y tutor de alumnos de prácticas y becarios. Con el material restante se procedió a unir los fragmentos, en el mismo orden en que se habían separado, mediante empalmes de acetona, para no introducir adhesivos extemporáneos que puedan afectar a la estabilidad del soporte o emulsión en un futuro. La elaboración de estos empalmes tuvo que realizarse de manera manual, ya que por el alto grado de contracción del material en sentido transversal y longitudinal, era completamente imposible que las perforaciones encajaran en la empalmadora sin dañarse y romperse.

También se realizó una limpieza del material para eliminar los restos de exudaciones provocadas por la degradación del soporte y restos de la oxidación metálica producidos en la lata contenedora<sup>5</sup>, mediante algodón humedecido con etanol. La limpieza fue superficial para no dañar la emulsión ya que en ciertas partes se encuentra muy debilitada y desvanecida.



Ilustración 9. Limpieza superficial de soporte con etanol e hisopo de algodón.

---

<sup>5</sup> La descomposición del nitrato de celulosa provoca la emisión de óxido nitroso, que con el contacto con la humedad se convierte en ácido nítrico, provocando la oxidación del metal de la lata.

Después de la unión de los fragmentos y de la limpieza se procedió a fotografiar cada fotograma para intentar identificar los lugares de Toledo registrados e intentar encontrar otras copias de la película o su correspondencia con otros títulos de la época.

#### 4.2 Visionado de la copia

Por la naturaleza del material de la copia (nitrato de celulosa) y el mal estado de conservación en el que se encontraba, fue imposible reproducirla en moviola para su visionado, por lo que toda la manipulación y observación se realizó bajo la mesa de luz en los platos manuales de rebobinado. El registro de las imágenes y su posterior tratamiento digital para obtener información acerca de los lugares que se habían registrado fue suficiente para establecer conexiones con otros títulos.

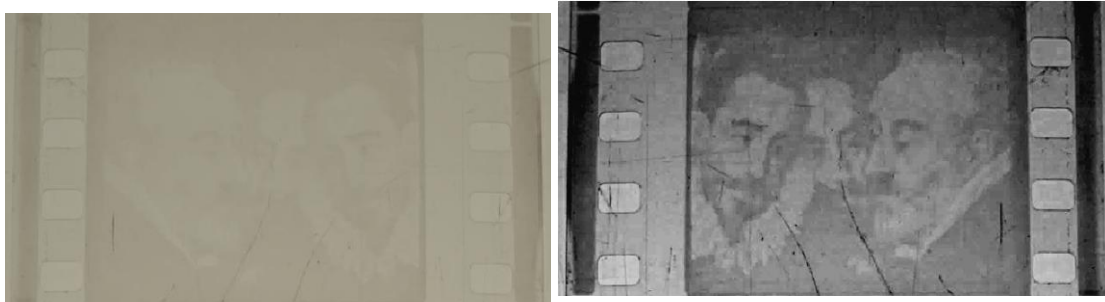


Ilustración 10. Modificación digital del fotograma fotografiado para recuperar la imagen que en el original se encuentra totalmente desvanecida.

#### COMPARACIÓN DEL CONTENIDO CON OTROS MATERIALES

Gracias a las fotografías de los fotogramas y su tratamiento digital para revelar la imagen latente, se pudo obtener una secuencia de imágenes que fueron clave para obtener una correspondencia con otros títulos de la época. Realizando una búsqueda en la base de datos de Arcadia<sup>6</sup>, se encontraron tres títulos que podían tener relación con las imágenes, dos de ellos estrechamente vinculados, ya que parte de los planos de la película de 1928 habían sido reutilizados para otra película del mismo nombre estrenada en 1945.

Tabla 1. Descripción de los títulos utilizados para la comparación de copias.

TÍTULO	AÑO	SINOPSIS <sup>7</sup>
Toledo y sus viejas industrias	1928	Documental que muestra los principales monumentos de Toledo, comenzando con el viaje de un tren desde la estación madrileña de Atocha, mostrando vistas aéreas de Toledo, una procesión, las calles de la ciudad, y acabando con la muestra de sus viejas artesanías de damasquinado y forja de espadas.
Toledo y sus viejas industrias <sup>8</sup>	1945	Documental sobre Toledo centrado en sus monumentos históricos: Catedral, Casa del Greco, San Juan de los Reyes, Mezquita del Cristo de la Luz, entre otros. También se muestra su antigua artesanía: tallado en forja, espadería, damasquinado y repujado. Termina con unas imágenes después del asedio del Alcázar en 1936 con las ruinas de la fachada y patio.

<sup>6</sup> Base de datos interna de Filmoteca Española

<sup>7</sup> Sinopsis obtenida del catálogo de Filmoteca Española Absys.

<sup>8</sup> Para este film se utilizaron un 50% de los planos de la película del mismo título de 1928.

Toledo, la heroica	1937	Imágenes de archivo de Toledo y el Alcázar antes de la guerra. Reportaje sobre los daños sufridos por la ciudad. La locución va estableciendo la historia oficial del asedio.
--------------------	------	---

Durante el visionado del título *Toledo y sus viejas industrias* de 1928, ya se identificaron gran parte de los planos que aparecían en nuestro material, sobre todo los correspondientes al trabajo de los artesanos; sabiendo que esos planos habían sido utilizados para elaborar la película del mismo nombre de 1945, se comprobó efectivamente, que nuestra copia tenía una correspondencia muy directa con el título de 1945.

La copia de 1945 es sonora, con una locución que hace de hilo conductor entre las imágenes de Toledo, sus monumentos y sus artesanos, también con las imágenes finales que muestran la destrucción del Alcázar después del asedio de 1936. Tanto el orden como la gran mayoría de los planos de nuestro material corresponden con este título.

El contenido visionado en la película *Toledo la heroica* no coincide con ninguna imagen del material analizado. Sobre todo, se buscaba las imágenes finales que correspondían a los planos de la destrucción del Alcázar, pero eran diferentes.

Después de la inspección de los tres títulos se puede concluir:

- El material objeto de estudio corresponde al título *Toledo y sus viejas industrias* de **1945**.
- Es un material intermedio, copión de montaje seguramente, ya que aparece con banda de reserva de sonido.
- Tiene planos con montaje alterado respecto a la copia definitiva y además aparecen algunos que luego han sido eliminados, reforzando la idea de que es un material intermedio sin montaje definitivo.

### 4.3 Revisión del material en 35mm: Identificación del soporte

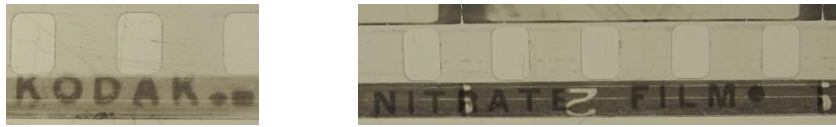
COPIÓN DE MONTAJE D 35:NI: 002741

- **Marca del material:**

**EASTMAN KODAK +○ NITRATE FILM + (1934)**



**EASTMAN KODAK +□ NITRATE FILM ○ (1935)**



**EASTMAN KODAK ○ NITRATE FILM ΔΔ (1936)**



**GEVAERT BELGIUM**



Aparecen marcas del material en algunos planos de diferentes años, coincidentes con las imágenes que fueron reutilizadas de la película con el mismo título de 1928. Seguramente se hizo en esos años una copia de algunos planos, dejando la reserva de sonido, para conformar la película posteriormente e insertando otras imágenes para elaborar el contenido final.

Destaca también el cambio de intensidad de las marcas coincidente con el desvanecimiento de la emulsión, quedando presente también cómo afecta la degradación del material a todas las partes del mismo.

- **Marcas marginales:** aparecen varias marcas y números de pietaje en distintos planos.



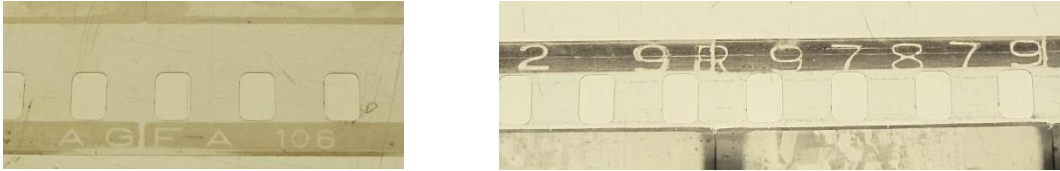


Ilustración 11. Marcas reproducidas en el material tanto de material como de pietaje.

En uno de los planos, gracias a las marcas de pietaje reproducidas, puede verse que es una repetición de fotograma para obtener la duración deseada.

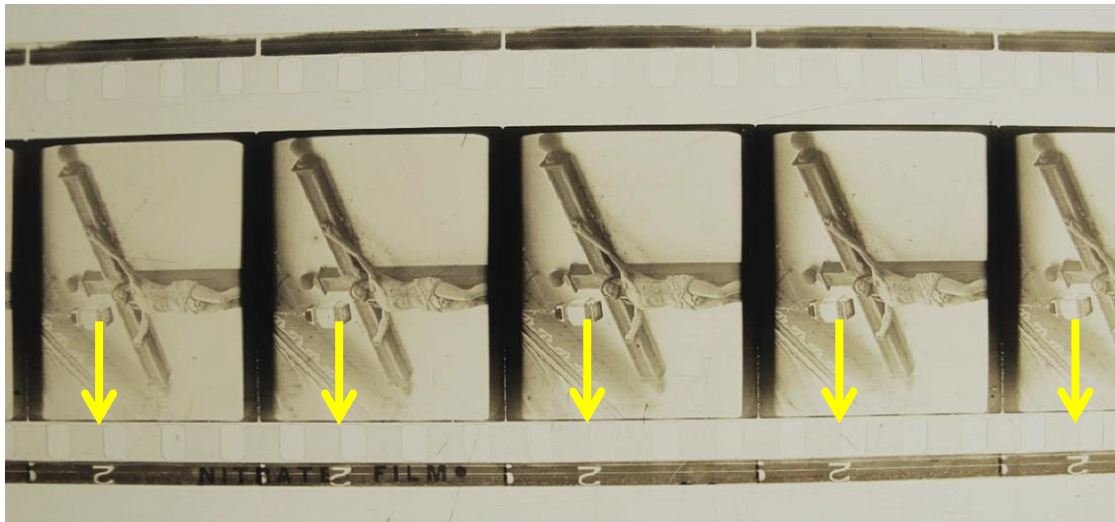


Ilustración 12. Números de pietaje cortados por el nervio del fotograma que indican la repetición del mismo durante el copiado.

- **Perforaciones fotografiadas:** Aparecen sombras de perforación de negativo en algunos planos, no se aprecian otras sombras de positivo.



Ilustración 13. Perforaciones fotografiadas de negativo bajo las propias.

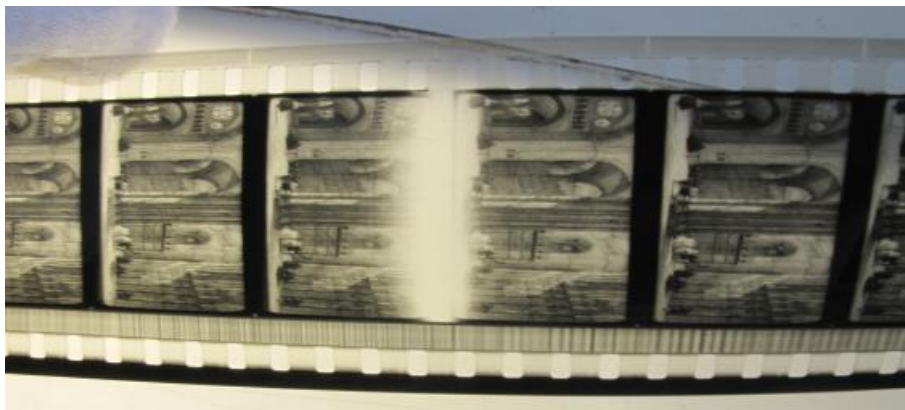
**COPIA ESTÁNDAR NITRATO D:35:NI: 000950**

Este material se ha revisado para establecer algunas conexiones entre las marcas existentes en la copia que procede del Archivo Municipal de Toledo. Se ha pretendido comprobar si este pudo ser un previo del que después se obtuvo el montaje definitivo, observando algunas marcas reproducidas correspondientes al material anterior.



**Ilustración 14.** Marca de Dupont reproducida en ambas copias, la de 1945<sup>9</sup> (arriba) y la anterior utilizada como copión de montaje (abajo).

Por el sistema de realización de la copia, una de las bandas está en negro, por lo que las marcas reproducidas apenas pueden apreciarse, así podría suceder también con una posible marca propia del material que haya quedado oculta bajo la zona expuesta.



**Ilustración 15.** Banda inferior en negro que oculta algunas marcas reproducidas y es posible que incluso la propia marca del material.

---

<sup>9</sup> Fotografía modificada digitalmente para visualizar correctamente la marca del material.



La otra banda, en el margen opuesto, aparece con la marca AGFA reproducida periódicamente en todo el material, por lo que es muy probable que sea el negativo del que se obtuvo esta copia. Además, aparecen sombras de perforaciones de negativo y positivo, siendo un material de al menos 4ª generación.

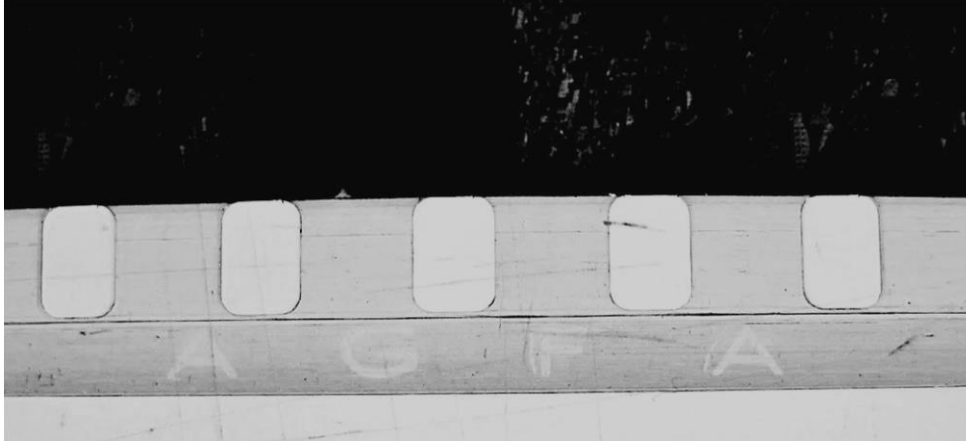


Ilustración 16. Marca AGFA reproducida periódicamente a lo largo de todo el material.

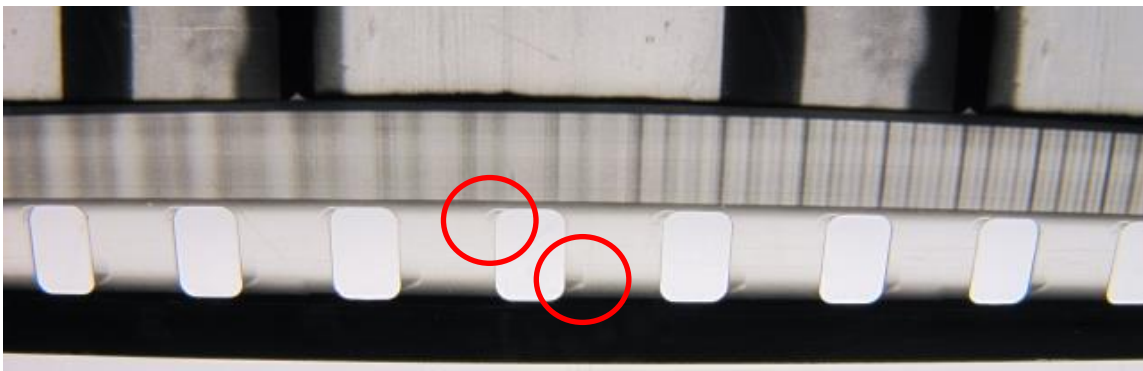


Ilustración 17. Marcas reproducidas en las perforaciones que indican las generaciones del material.

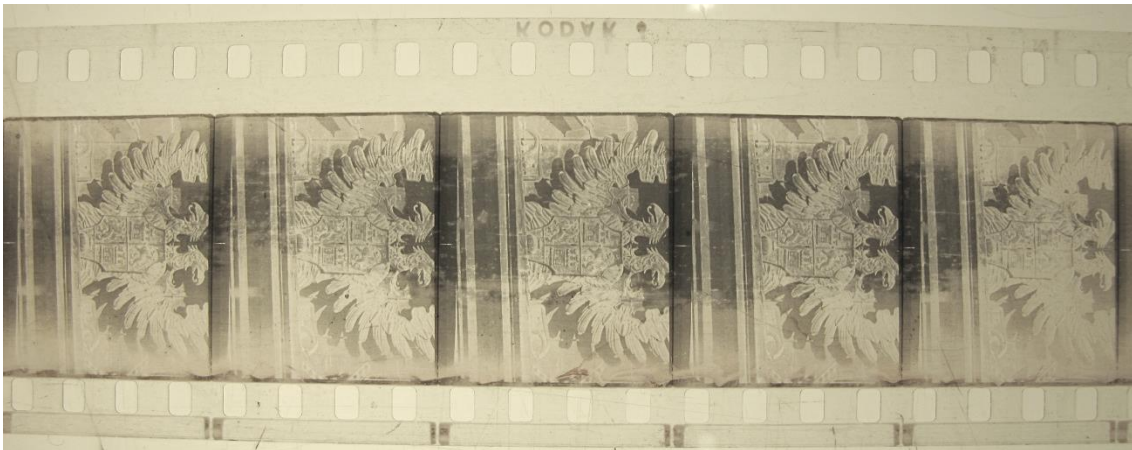
#### **4.4 Comparativa de copias de *Toledo y sus viejas industrias***

Según la observación detallada de las dos principales copias: la del Archivo Municipal de Toledo y una copia estándar conservada en Filmoteca Española, se pueden establecer una serie de hipótesis basándose tanto en el contenido filmado como en el soporte de cada uno de los materiales, estableciendo la función de cada una de ellos y su año de producción.

##### **CONTENIDO**

Aunque se realizó un visionado y un registro de las imágenes durante la manipulación del material procedente del Archivo Municipal de Toledo, realmente fue muy importante la comparativa con la copia posterior de 1945 que se encontraba en muy buen estado de conservación. Con ella se pudieron identificar y corroborar muchas de las imágenes que en el otro material se encontraban totalmente desvanecidas y también fue posible saber el montaje definitivo que poseía el título para su estreno al público.

Se observó que en el material del Archivo de Toledo, se había dejado una cola de bastantes fotogramas del águila imperial, perteneciente al escudo de la ciudad que se encuentra ubicado en la portada del Perdón de la catedral de Santa María de Toledo. Esta imagen está obtenida de uno de los planos filmados para la película *Toledo y sus viejas industrias* de 1928, procedente de una panorámica que se realiza a esta portada y que no se utilizó para la copia definitiva de 1945. Es muy probable que se tratara de una decisión anterior para utilizar esta imagen de cabecera y poner los títulos iniciales. Finalmente, tal y como aparece en la copia definitiva, se optó por poner una imagen de la Puerta Nueva de Bisagra donde aparece el título y el director de este documental. A su vez, también en la copia definitiva, aparece la cabecera de la productora, imágenes que no aparecen en la copia obtenida del Archivo Municipal de Toledo.



**Ilustración 18.** Primeros fotogramas del águila de la Portada del Perdón de la catedral de Toledo que seguramente estaban reservados para insertar la cabecera con los títulos iniciales en la copia del Archivo Municipal de Toledo.



**Ilustración 19.** Fotograma perteneciente a la Portada del Perdón de la catedral de Toledo procedente de la copia de 1928.

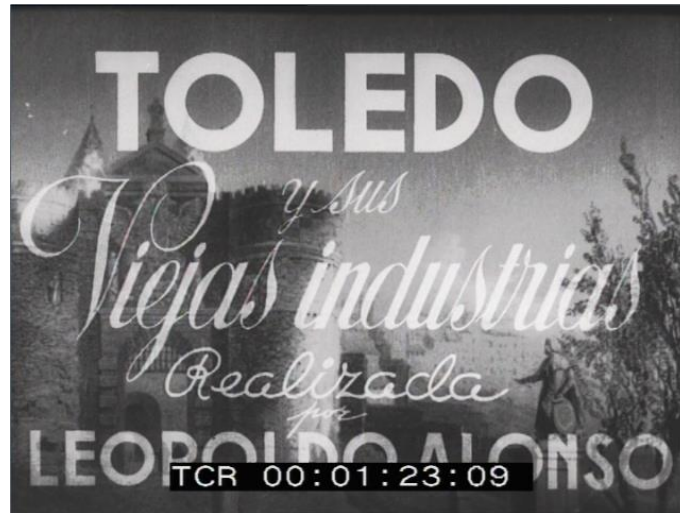


Ilustración 20. Títulos iniciales sobre la imagen de la Puerta Nueva de Bisagra en la copia definitiva de 1945.



Ilustración 21. Cabecera inicial de la productora que puede verse en la versión definitiva de 1945.

El contenido de las dos películas es idéntico casi en su totalidad, las pequeñas diferencias que aparecen en el montaje pueden ser por dos razones: una es que al ser un material anterior a la copia definitiva, determinadas decisiones de montaje todavía no estuvieran totalmente resueltas, la otra es que debido al proceso de saneamiento del material y la pérdida masiva de algunas partes, se pudiera haber modificado la ubicación original de algunos fragmentos. Aun así, quedan reconocibles los bloques de imágenes que aparecen en ambas copias y coinciden en su totalidad.



Ilustración 22. Dos fotogramas del puente de Alcántara y el río Tajo que no se encuentran en la copia definitiva de 1945 y sí en el copión de montaje y en la película de 1928.

## SOPORTE

Tal y como se ha señalado en el apartado [4.3 Revisión del material en 35mm: Identificación del soporte](#), se han estudiado las marcas propias del material y también las reproducidas, para poder saber las generaciones y también su posible ubicación temporal.

En la copia procedente del Archivo Municipal de Toledo, aparecen cuatro marcas de material, tres de ellas con información acerca del año de fabricación:

- EASTMAN KODAK +○ NITRATE FILM + **(1934)**
- EASTMAN KODAK +□ NITRATE FILM ○ **(1935)**
- EASTMAN KODAK ○ NITRATE FILM ΔΔ **(1936)**<sup>10</sup>

La única marca reproducida en ambas películas que da alguna información del año es DUPONT **1932** PANCHROMATIC, utilizada seguramente en el duplicado de los planos que se reutilizaron de la película del mismo título de 1928.

La copia definitiva de 1945 no muestra ninguna marca de material visible, por lo que no puede saberse en qué momento se realizó la misma, aunque, sabiendo que la transición a los materiales de seguridad, como los acetatos de celulosa, se realizó hasta los primeros años de los 50, y puesto que este material es un nitrato, se podría englobar en una horquilla entre **1945 y 1950**.

Después de estos datos es posible pensar que el material procedente del Archivo Municipal de Toledo es un copión de montaje<sup>11</sup> que se empezó a elaborar en los años 34, 35 y 36, recopilando planos utilizados en la película del mismo título de 1928, seguramente hubiera una interrupción por la Guerra Civil Española, por la que se decidiera añadir, por ejemplo, las imágenes del Alcázar de Toledo destruido después del asedio. Esa interrupción afectó, a su vez, en la finalización de la película y su estreno, que no se realizó hasta 1945. El copión de montaje por lo tanto, sería un material intermedio del que luego se realizaría uno definitivo para su estreno.

---

<sup>10</sup> La fecha de 1936 es relevante sobre todo en las imágenes mostradas de la destrucción del Alcázar de Toledo después del asedio en septiembre de 1936 durante la Guerra Civil Española, ya que aporta coherencia e inmediatez en el registro de las mismas, seguramente filmadas poco después del desenlace de los hechos.

<sup>11</sup> La falta de títulos de crédito y de banda de sonido es lo habitual en este tipo de materiales de trabajo.

## 5. Conclusiones

La película procedente del Archivo Municipal de Toledo es un material de trabajo, planificado muchos años antes de su estreno y que reutilizó planos de una película anterior de 1928. Al ser un material intermedio no posee banda de sonido ni títulos, por lo que no está destinado a su visualización como obra definitiva. Además, se encuentra en un estado de conservación muy delicado, inducido por una descomposición activa del soporte (nitrate de celulosa) que aunque ha sido contenida temporalmente, es un proceso que sigue avanzando hasta la destrucción total del material<sup>12</sup> (del Amo García, 2006, págs. 14,15). Esta descomposición ha provocado la pérdida total de un 40% del material y un desvanecimiento de la imagen en un 70% del restante, siendo en ocasiones muy difícil el reconocimiento de los motivos plasmados en los fotogramas. También posee una importante contracción en sentido longitudinal y transversal lo que hace imposible el visionado de la copia en cualquier sistema de reproducción convencional.

La asociación de esta película con otro título estrenado en 1945 ha sido fundamental para ubicar la obra en su contexto de creación, estableciendo a su vez, una comparativa fidedigna entre los planos utilizados y mostrando suficientes similitudes como para asegurar que se tratan del mismo film, uno utilizado como copia de trabajo y el otro como copia definitiva de exhibición.

El copión de montaje procedente del Archivo Municipal de Toledo es un material valioso, que muestra los sistemas de trabajo utilizados en la elaboración de las creaciones audiovisuales y que posee información plasmada en su soporte que aporta datos de años de fabricación y marcas utilizadas de la película de cine. Es preciso pues, la conservación de esta copia en condiciones de humedad y temperatura controladas, aseguradas en los almacenes destinados para este tipo de material ubicados en la Filmoteca Española.

---

<sup>12</sup> Mediante las condiciones de conservación controladas de humedad y temperatura que poseen los almacenes de la Filmoteca Española, se pretende frenar lo más posible el avance de la degradación del nitrato.

## 6. Bibliografía

Del Amo García, A. (2006). *Clasificar para preservar*. México D.F.: Cineteca Nacional.

Filmoteca Española. (s.f.). *Filmoteca Española - Ministerio de Cultura y Deporte*. Recuperado el 29 de marzo de 2019, de Biblioteca de la Filmoteca Española: <http://catalogos.mecd.es/RAFI/cgi-rafi/abnetopac/O14332/ID3673e470/NT2>