

TOLEDO.—Bloques de viviendas en la Vega Baja. Vista aérea.

## ORDENACION Y NUEVOS BLOQUES EN CONSTRUCCION EN LA VEGA BAJA DE TOLEDO

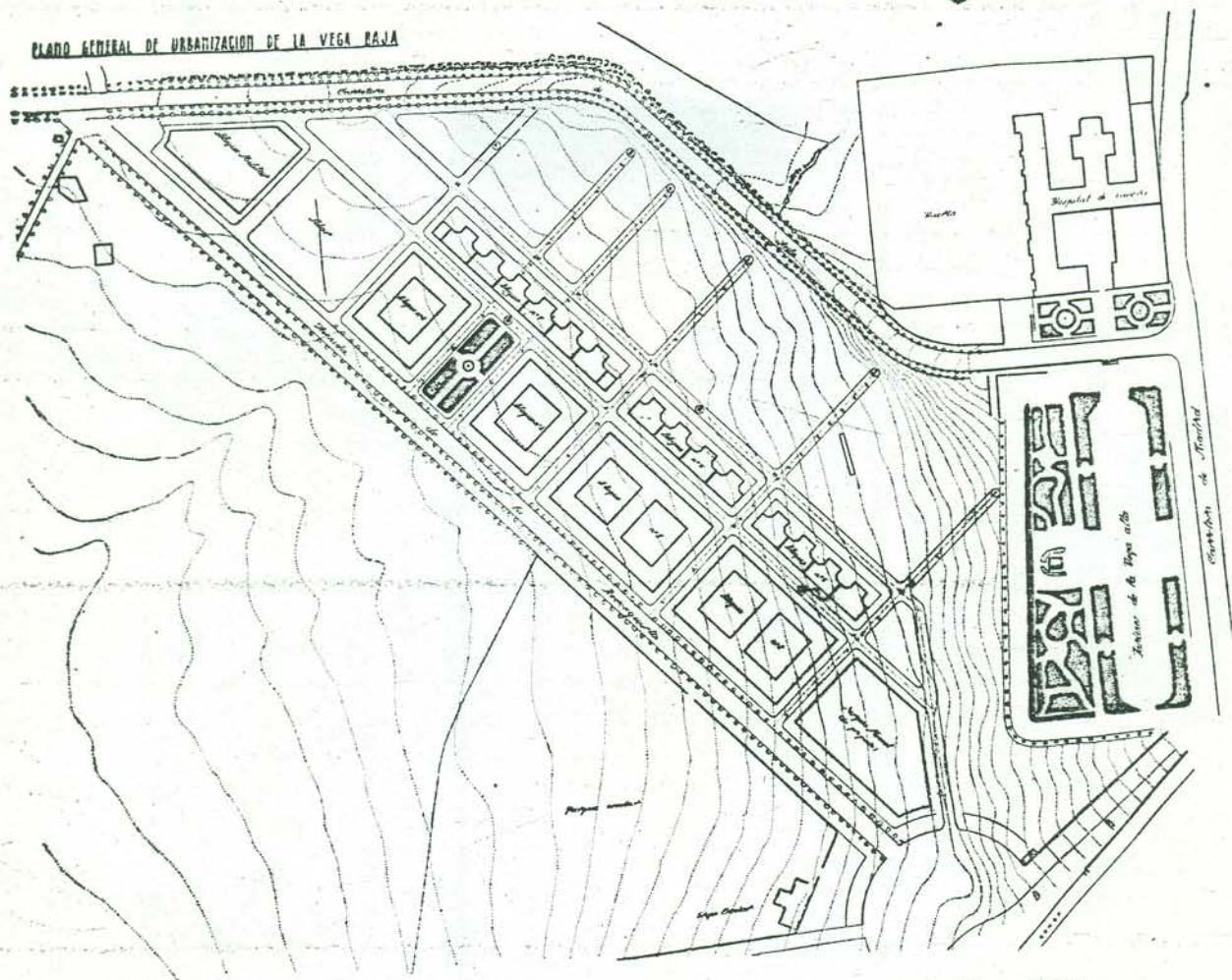
Entre los más amplios y mejores paseos de esta ciudad podemos citar el Paseo de la Vega, extendida zona de verdor, donde están situados los tristes despojos de construcciones romanas, un día soberbio monumento, que los vencedores fijaron atraídos por el agrado de la Vega; entre ellos merece lugar preferente el Circo Máximo, hoy reducido a trozos de muro y machones de gran consistencia hechos de piedra menuda y cal, restos de edificio

romano al que han designado unos autores el carácter de Teatro y otros el de Templo. Ora de Hércules, ora de Marte, Venus o Esculapio. Muy inmediatos al paseo, caminos que van a parar a la antiquísima y famosa fábrica de espadas, hoy de armas, dotada de los mayores adelantos.

En las proximidades de esta zona que se describe y aguas abajo del río Tajo, de estas aguas que casi del todo rodean la ciudad de



PLANO GENERAL DE URBANIZACION DE LA VEGA BAJA



TOLEDO.- Plano de ordenación de los nuevos bloques de la Vega Baja.

maravilla, se encuentra situada la Basílica de Santa Leocadia, "El Cristo de la Vega", Panteón de Reyes y Santos; pues bien, en este paseo de la Vega Baja actualmente se están construyendo grandes y magníficos bloques de viviendas, así como haciendo la urbanización correspondiente, que ha de servir de expansión y ensanche a la imperial ciudad y que a continuación describo brevemente.

Los motivos que dieron lugar al emplazamiento de estos bloques en la zona referida han sido: que la ciudad antigua de Toledo no ofrecía condiciones higiénicas para la construcción de los mismos, lo tortuoso de sus calles, las irregularidades de tan enormes desniveles que presentan las mismas y, por tanto, las muy malas condiciones de los solares disponibles.

Los autores de los proyectos de estos bloques son los técnicos siguientes: Arquitecto

D. Aristides Fernández Vallespín (fallecido), Arquitecto D. Francisco Moreno López, Arquitecto D. Esteban Riera y Arquitecto Don Eduardo Lagarde (fallecido).

La superficie edificada, incluyendo patios en planta baja, hace un total de 3.949,56 metros cuadrados; el número de viviendas es de un total de 298, así como 18 tiendas para el comercio.

Los Arquitectos antes citados han tenido muy en cuenta, como puede apreciarse en el documental gráfico que se presenta, el ambiente de estilo toledano, unido a la modernísima concepción de líneas que embellecen íntegramente la ordenación conjunta de la zona que actualmente se está construyendo.

La disposición general de estos bloques es la siguiente: En las fachadas principales, según puede observarse, se disponen en planta baja los accesos a los patios interiores, dota-



dos de arbolado, fuentes, bancos y piscina para niños, así como accesos a las tiendas, con una entrada al grupo central de viviendas compuestas de pisos exteriores e interiores, tomando el conjunto de los patios interiores un aspecto muy agradable dentro de su ambiente toledano.

Las viviendas de mayor programa de necesidades constan de vestíbulo, sala, comedor, tres dormitorios, cuarto de baño, dormitorio de servicio, aseo de servicio, cocina y despensa, con entrada independiente a la casa para el servicio utilizando la escalera general.

El programa de las necesidades de las viviendas pequeñas consta de comedor, tres dormitorios, cuarto de baño, cocina y despensa.

En la planta baja de fachada posterior se sitúan los lavaderos, con sus pilas individuales.

La construcción de estos bloques es de una calidad y nobleza extraordinarias: cimentaciones de hormigón, fábrica de ladrillo visto con ladrillo cerámico y, en los que van enfoscados, de ladrillo corriente con mortero de cemento. Entramados horizontales y de cubierta de madera, forjados de piso de hormigón armado con hovedillas de cemento. Para evitar la humedad, toda la planta perteneciente a las viviendas proyectadas en plan-

ta baja va forjada de tabiquillos y tableros de rasilla exactamente igual que en las terrazas, los pavimentos de tarima en las habitaciones con luz exterior, de baldosín de ariza en las cocinas y de mosaico de varias tintas en las restantes habitaciones; verjas y puertas de hierro forjado presentando caprichosas combinaciones, escaleras de mármol blanco, revestidos con azulejos blancos de primera clase y, en general, las demás instalaciones de electricidad, saneamiento, etc.

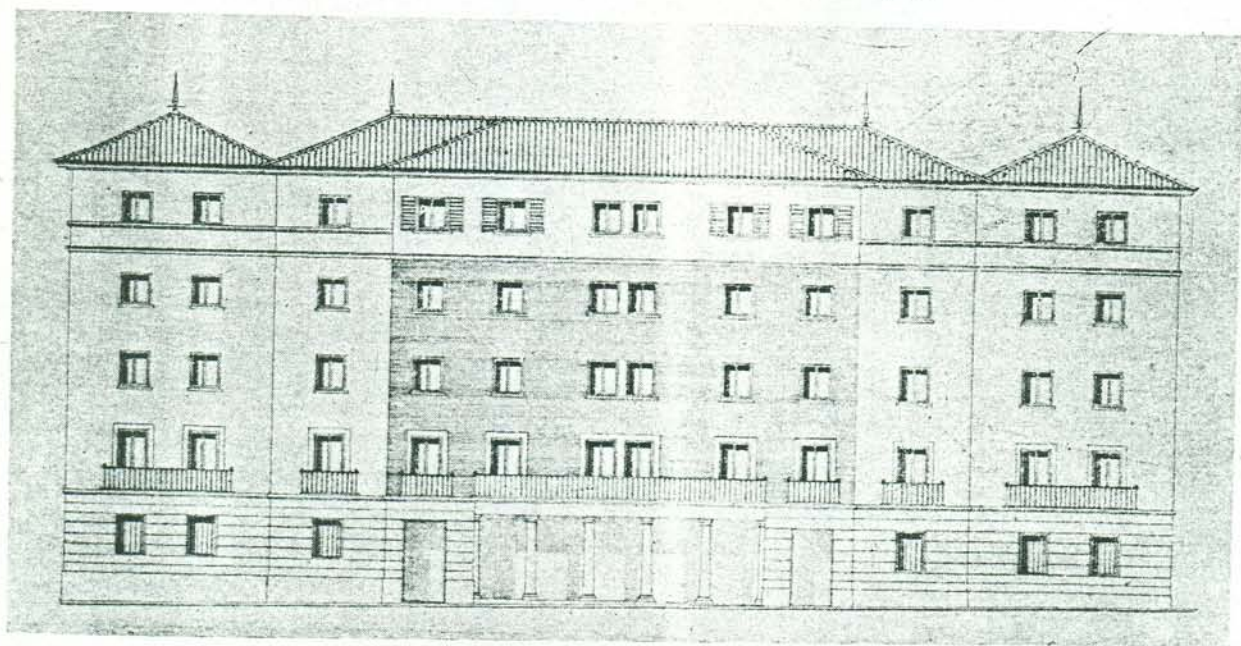
A continuación damos una relación de las cantidades empleadas en uno de los bloques, de materiales más principales: /

4.105 m<sup>3</sup> de arena, 1.200 m<sup>3</sup> de grava, 553 m<sup>3</sup> de piedra de mampostería, 1.015.250 kilogramos de cemento "Asland", 603.180 kilogramos de yeso, 1.577.005 unidades de ladrillos, 58.675 unidades de tejas curvas, 49.221 unidades de azulejos blancos, 206.497 unidades de mosaicos, 31.644 kgs. de hierro y 18.780 metros lineales de hilo I. K. B.

Actualmente se empezarán muy en breve otros bloques en la parte posterior de éstos, formando calle paralela a la nueva de la Avenida de la Reconquista, el autor de cuyo proyecto es el Arquitecto de nuestra Dirección General Don Francisco Echenique.

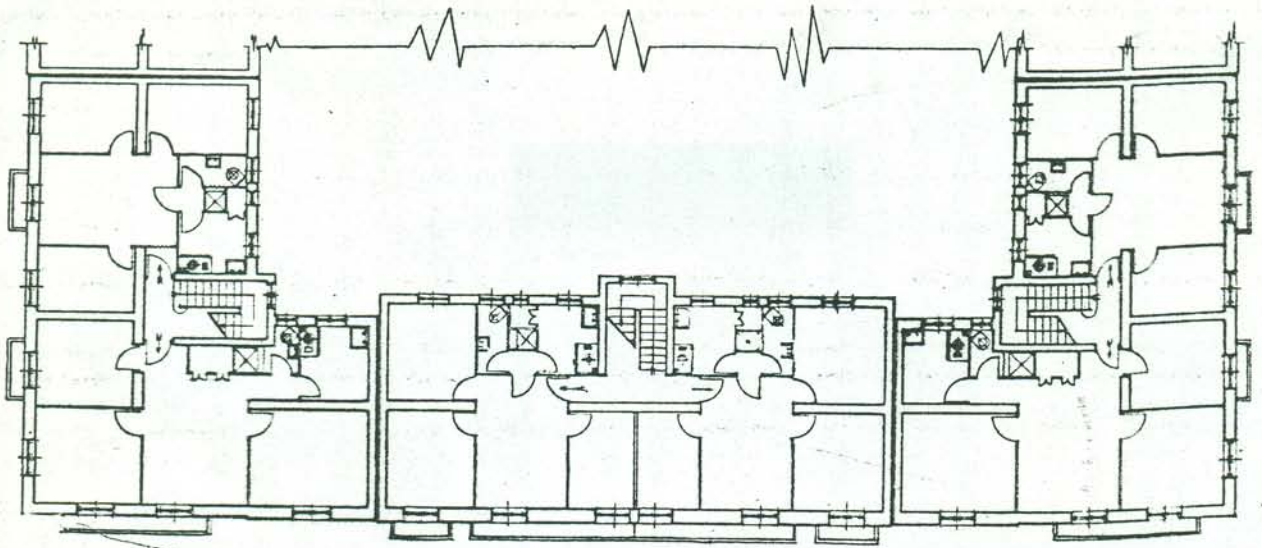
Se hallan realizándose los trabajos de ur-

TOLEDO.—Fachada principal de uno de los bloques.





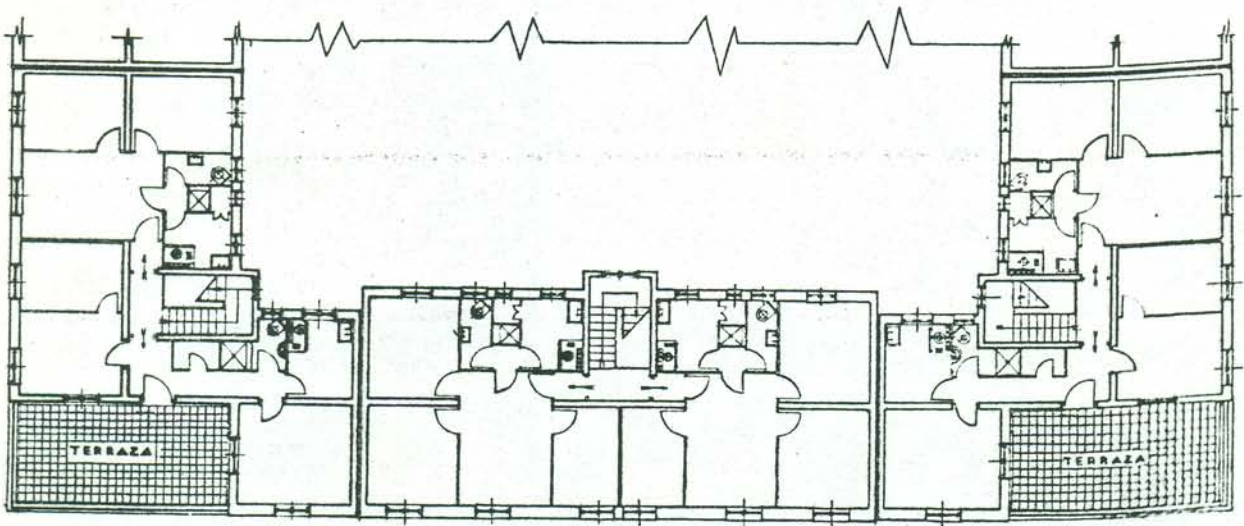




*Planta de Pisos.*

TOLEDO.—Planta de pisos y de áticos de uno de los bloques.

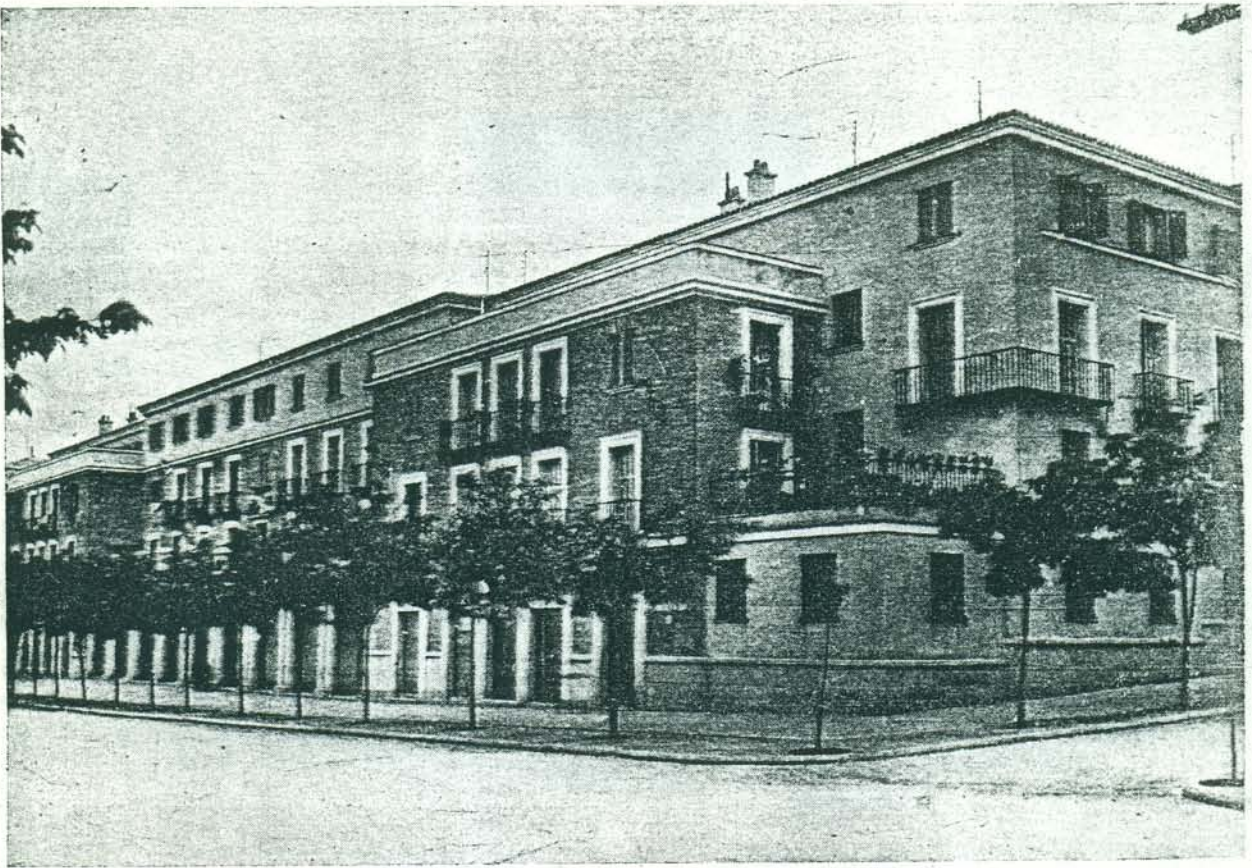
La parte sin dibujar de las dos plantas es igual a la planta baja



ESCALA 1:100  
0 1 2 3 4 5 6 7 8 9 10 MTS.

*Planta de Áticos.*





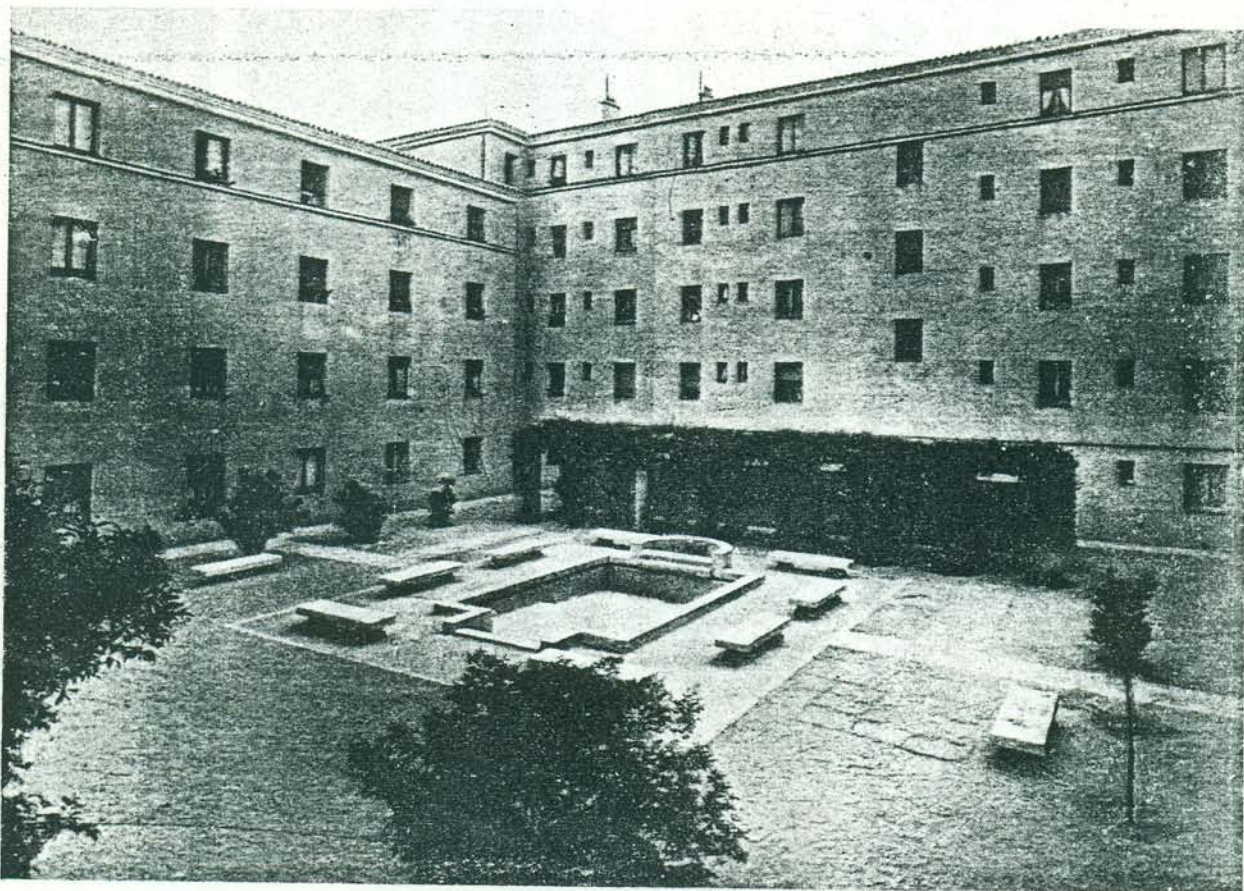
*Fachada del primer bloque de viviendas en la Vega Baja.—Abajo: Detalle del escudo de la ciudad en los porches del bloque. Azulejo de Talavera de la Reina.*







*Nuestra Señora del Sagrario, patrona de la ciudad. Azulejo de Talavera de la Reina.—Abajo: Patio interior de uno de los bloques de la Vega Baja.*





cuadrada a ambos lados por edificios porticados, donde se podrán instalar importantes servicios. El acceso al Paseo de Madrid y al Hospital Tavera se efectuaría en su día por una escalinata de grandes proporciones construida de piedra y ladrillo.

Las calles secundarias tienen 15,50 metros de anchura, ya que se ha respetado el criterio de que todas las calles sean arboladas, teniendo las aceras 5 metros y la calzada 5,50 metros.

En resumen, como ya dijimos anteriormente, la zona de emplazamiento de estos bloques de viviendas es inmejorable; la Vega de Toledo está próxima a la Puerta de Visagra, lugar soleado inmediato a la zona arbolada y situada estratégicamente entre las carreteras de Madrid y de Avila, de máxima circulación en tiempo normal; tiene una superficie de unos 100.000 metros cuadrados, donde pueden situarse unos 6.000 habitantes. Hoy el

Paseo de la Vega es uno de los lugares más pintorescos de la ciudad, muy preferido de los toledanos con sus jardines y atractivas vistas, lleno de recuerdos históricos y de poesía.

Se ha tenido muy en consideración el no ser dañadas las vistas que ofrece la ciudad antigua, pudiéndose admirar su maravillosa silueta, popularizada por tantos artistas, desde el Greco a Zuloaga, destacando las múltiples torres de su Iglesia, desde la gótica de la Catedral, dominante y gallarda, hasta las mudéjares de cálidos tonos y severa masa... Pero falta, por desgracia, algo esencial para completar la silueta de la Gran Ciudad Imperial: es el fuerte perfil de su destruido Alcázar, que con su ceño militar añadía su tono severo al sentido religioso de esta ciudad del arte y de la historia de nuestra Patria.

LUIS GARCÍA VALLEJO  
Ingeniero.

TOLEDO.—Vista aérea del conjunto de bloques.

