



Entrada.

LA NUEVA OFICINA DE INFORMACION DE LA DIRECCION GENERAL DEL TURISMO, EN TOLEDO

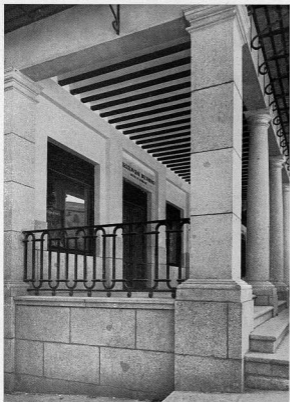
Es siempre difícil la instalación de una tienda en una ciudad de sabor típico, pero las dificultades aumentan con las necesidades, las características especiales de uso y la calidad de la población.

La tienda, en este caso, es una oficina del Estado, y la ciudad, Toledo; pero aun hay más: no se trata tampoco de la fría y vulgar oficina administrativa de alcabaleros o leguleyos: es un local de información turística, dedicado por entero al visitante, quizás extranjero. Importa mucho, pues, producirle una im-

presión grata, que en mil casos será la primera que reciba cuando llegue a la imperial ciudad.

En situaciones como ésta, la solución reside —por lo que al aspecto exterior se refiere— en conseguir los efectos más discretos, yugulando todo criterio personal o deseo de destacar, llevando al interior toda la riqueza de composición que permita la cifra disponible.

En el soportal del magnífico edificio del Gobierno civil, tan bien realizado por Fernán-

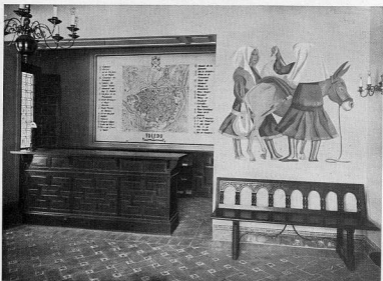


TOLEDO
Oficina de Información de Turismo. Entrada.

dez Vallespín, en pleno Zocodover, una puerta, como otras varias más, se abre bajo el rótulo de "Dirección General del Turismo. Oficina de Información". Las jambas y dintel del hueco son los de siempre; el tipo de letra, el general; la carpintería, tamaño, traza y colorido, los mismos; tan sólo una vidriera emplomada, de cristal catedral auténtico —con sus atractivas transparencias verdosas, sólo apreciables desde dentro— marca una imperceptible variación.

Es deseable y necesario, en cambio, por

las razones expuestas, llevar al interior del local, con la sobriedad conveniente, todo el estilo y calidad que demanda el visitante, y de los cuales dan idea muy aproximada las copias fotográficas adjuntas, en términos tales que ahorran explicaciones. El fresco que decora el plano de mira al entrar en la oficina se debe al pintor y arquitecto Joaquín Vaquero; es un modelo de buen dibujo, riqueza de composición y finura de colorido, constituyendo, por ello, elemento de un valor ornamental superior; representa, con jugosi-



TOLEDO.—Oficina de Información de Turismo. Interiores.



dad y maestría, un grupo lagarterano y se ofrece perfectamente conseguido.

El plano antiguo de Toledo, que ocupa todo el fondo, aparte de su valor decorativo, es sumamente útil para cualquier aclaración o descripción de momento.

Los suelos se han ejecutado con baldosín rojo de alfarería y tacos decorativos en tonos azulados, igual que el rodapié, rematado por greca talaverana.

Los muebles han sido dibujados con el mayor esmero, basándonos en modelos esencialmente toledanos de la mejor época, ejecutándose en maderas de alta calidad, que asegu-

ran el excelente efecto y pronostican una gran duración.

La tapicería es de terciopelo rojo-granate y la decoración a base de un buen óleo mate picado. Una magnífica lámpara de bronce de diez brazos avolutados, algunos apliques, cuadros enmarcados de propaganda turística y otros elementos ornamentales secundarios completan la estancia.

El coste de la instalación completa, llevada a cabo por la Dirección General del Turismo, es reducido: no llega a las cien mil pesetas.

ANTONIO CAMUÑAS
Arquitecto.

TOLEDO.—Oficina de Turismo. Detalle.

