

Toledo es cosa de niñas y niños

Resumen de la actualización de Diagnóstico Compartido para la elaboración del II Plan de Infancia y Adolescencia de la ciudad de Toledo.

Concejalía Responsable: Bienestar y Servicios Sociales. Ana Belén Abellán García.

Técnica responsable: Luz Jaime Prieto. Coordinadora Servicios Sociales.

luzjaime@toledo.es Teléfono: 925 330 355



AYUNTAMIENTO DE TOLEDO
Sello de Calidad: Ciudad Amiga de la Infancia

Equipo de trabajo interdisciplinar de IntermediAcción:

María Georgina Granero.

María Isabel Ralero.

Nicolás Ost Goemaere.

Inmaculada Alameda Díaz.

David Parages Martínez.

Grupo motor de infancia implicado en su desarrollo:

Carla Rivero Barrios, Colegio Virgen del Carmen

Claudia Ortega Moreno-Cid, CEIP Gregorio Marañón

Dylan Moreno Rizo, CEIP Ciudad de Nara

Eduardo López de Carrión, CEIP Alfonso X

Inés López de Carrión, CEIP Gregorio Marañón

Ismael Bensliman Birsan, CEIP Aquisgrán

Jaime Rivero Barrios, CEIP Valparaíso

Javier Ramiro Colón, IES Alfonso X

Lucas Carrillo, IES Universidad Laboral

Mario Pérez, IES Alfonso X

Miguel Muñoz Losa, CEIP Ciudad de Aquisgrán

Rebeca del Viso, IES María Pacheco

Rocío del Viso, IES María Pacheco

Pablo Culebras García Cervigión, IES Carlos III

Youssef Tordecillas Ghazi, IES Azarquiel

Iniciativa de la Concejalía de Servicios Sociales del Excmo. Ayuntamiento de Toledo



En colaboración con IntermediAcción, Asociación para la mediación social intercultural.



ÍNDICE

Introducción

- Metodología de Investigación-Acción Participativa con el grupo motor de infancia
 - **Primera parte: actualización de datos estadísticos y cuantitativos generales de la ciudad con incidencia en la infancia**
 - Aspectos metodológicos sobre datos sociodemográficos.
 - Contexto territorial: datos generales
 - Configuración y dinámicas territoriales de la ciudad de Toledo
 - Estructura económica
 - Población infantil en Toledo
 - Barrios de la ciudad de Toledo.
 - **Segunda parte: resumen de datos por áreas y narrativas generadas en diálogo con la infancia.**
 - **Diálogos fundamentales con nuestra infancia y adolescencia sobre el lugar que ocupan en los principales retos de nuestra ciudad.**
 - **Conclusiones.**
 - Principales retos para una ciudad educadora por la convivencia
 - Principales retos para una ciudad saludable e inclusiva
 - Principales conclusiones del diagnóstico compartido, conjugando los datos cuantitativos con los cualitativos.
 - **Anexos**
 - **Referencias bibliográficas**

Abreviaturas

CLM	Castilla-La Mancha
JCCM	Junta de Comunidades de Castilla-La Mancha
UCLM	Universidad de Castilla-La Mancha
ECH	Encuesta Complementaria de Hogares
Indicador AROPE	At Risk Of Poverty and/or Exclusion
INE	Instituto Nacional de Estadística
UE	Unión Europea
SEPE	Servicio Público de Empleo Estatal
ODS	Objetivos de Desarrollo Sostenible

INTRODUCCIÓN

Hablar de infancia y de políticas locales orientadas a su bienestar bajo un enfoque de derechos, supone poner las bases preventivas y promocionales para un futuro común más sólido, inclusivo y sostenible para todas. Existen muchos retos comunitarios que tienen un crudo reflejo en nuestra infancia: por ejemplo, a pesar de la recuperación económica, en 2018, en nuestro país tres de cada diez niños vivían en situación de pobreza anclada. Poner el foco en la infancia a la hora de analizar la desigualdad social nos permite observar ésta desde una perspectiva diferente en donde la necesidad de protección se vuelve aún más clara; esto ocurre, por ejemplo, si observamos la estrecha relación entre pobreza infantil y mercado de trabajo, o afirmamos que una/o de cada diez niños/as vive en un hogar que no puede mantener la casa a una temperatura adecuada. O si valoramos que la mayor parte de las pautas o hábitos saludables con incidencia en la salud personal y comunitaria se adquieren a lo largo de la infancia, o, que las situaciones de segregación residencial o escolar disminuyen significativamente las probabilidades de promoción social de niñas/os en el futuro.

Todas las cuestiones que debemos mejorar en nuestra ciudad afectan de manera significativa a nuestra infancia, siendo además nuestros/as niñas/os el principal potencial con el que contamos para que los cambios que soñamos y requerimos sean sostenibles en el futuro. Es decir, nuestra infancia y sus realidades de partida son el principal motor de transformación con el que debemos trabajar para reflexionar, debatir, proponer y mejorar nuestros barrios y comunidades. Para tener éxito en este sentido, debemos dejar de construir únicamente bajo miradas *adultocéntricas* y parciales que busquen trabajar *para los niños*, a hacerlo desde la interdisciplinariedad, la intersectorialidad y la confluencia de ángulos, *con nuestras/os niñas/os*.

En general, estamos muy acostumbrados a contar con nuestra infancia de manera simbólica o anecdótica. A otorgarles momentos muy concretos de participación que legitimen políticas o actuaciones que han sido pensadas, diseñadas o decididas a través de procesos en donde es considerada “objeto” de intervención y no tanto *sujeto activo* de procesos de transformación participativos.

Por ello podemos decir que la infancia se ha *cosificado* y se suele ver como una realidad fuertemente parcializada, objeto de grandes preocupaciones o priorizaciones, pero con escasa capacidad de agencia. Sin embargo, cada vez se van extendiendo otros enfoques más integrales como el que pretende llevar a cabo el Ayuntamiento de Toledo, participativos y comunitarios a la hora de promover nuevos planteamientos más transformadores y sostenibles que requieren de una infancia más comprometida, activa e implicada con sus propias realidades de pertenencia.

Esta implicación debe generarse en todas las fases de la intervención: desde el comienzo de la reflexión y análisis que nos lleva a diagnosticar las situaciones de partida, pasando por la materialización de programaciones o planes de actuación, hasta llegar a evaluaciones que nos permitan mejorar y reforzar lo logrado.

Por lo tanto, cuando trabajamos desde la participación de la infancia lo hacemos como un derecho y un principio rector, reconocido por la *Convención sobre los derechos del Niño* (1989) Art. 12, 13, 14, 15 y 17. Por otro lado, los ODS representan una oportunidad en este sentido. Garantizar el **bienestar de la infancia** es una condición esencial para cumplir la

Agenda 2030. Y hacer realidad los **ODS** es una apuesta por un modelo social y político que pone en el centro a los niños, en especial a los más vulnerables¹.

Además de contar con una actualización de **datos cuantitativos con respecto a los recogidos en el anterior Diagnóstico de Infancia y Adolescencia 2016** que nos ayuden a analizar la realidad de la infancia en nuestra ciudad, pondremos énfasis en la **investigación cualitativa**, desde donde se muestran las **representaciones sociales** que tanto el mundo adulto como la infancia tienen uno del otro, y cómo éstas condicionan las concepciones que sobre la participación infantil en diferentes contextos. Se ha dado prioridad a lo cualitativo porque tiene una **alta incidencia en el diseño de los programas orientados a propiciar la participación de niños y niñas**, y por esto merece una especial consideración si queremos impulsar procesos participativos sostenibles que profundicen en nuestra democracia en el futuro. Estas representaciones sociales pueden comprometer diferentes realidades y posiciones, y en general se impone el *adultocentrismo* como mirada dominante.

El cumplimiento de los objetivos marcados por la ciudad de Toledo y Unicef, ha llevado a definir la metodología idónea a emplear para llevar a cabo tanto el Diagnóstico Compartido como el II Plan de Infancia: **la Investigación Acción Participativa** (en adelante IAP). Se trata de una metodología propicia para llevar a cabo este proceso porque provoca un **aprendizaje permanente en donde todo lo que se hace se convierte en objeto de reflexión, y se construye una investigación junto con niños y niñas que hacen parte de este trabajo.**

Desde aquí, obtenemos desde el principio del proceso un reconocimiento de los niños y niñas como sujetos de derecho, entendiendo el territorio y las relaciones que en él se dan como construcciones sociales a definir desde el diálogo, la colaboración y el cuidado mutuo. Pretendemos además vehicular esta investigación ejercida por la infancia, a través de técnicas de reflexión/acción colaborativas, **combinando esta expresión colectiva con el uso audiovisual en la socialización, lo que nos permite extraer productos de gran impacto para la comunidad;** con la aplicación de herramientas de análisis clásicas junto a otras que vinculen expresiones artísticas con su propia comunidad, implicamos a diferentes actores comunitarios en la investigación desde un enfoque eminentemente práctico que finalmente nos proporciona otros productos artísticos conectados con instituciones culturales. **Estos recursos al mismo tiempo suponen estrategias importantes de visibilización y refuerzo de lo existente en el territorio, vinculando sus actuaciones con la parte organizativa del II Plan de Infancia.**

Por lo tanto, la base metodológica sobre la que se refuerza este Proyecto de Investigación Acción Participativa (IAP) que nos permita de forma naturalizada desembocar en un Diagnóstico Compartido y un II Plan de Infancia para la Ciudad de Toledo, se encuentra en autores y organizaciones reconocidos en este ámbito como Hart, UNICEF, Plataforma de la

¹ Nos referimos tanto a la construcción de nuestras sociedades e instituciones (ODS.16. Paz, justicia e instituciones sólidas; ODS11. Ciudades y comunidades sostenibles), como a los pilares del Estado de Bienestar que las sostienen y a los que éstas ciertamente contribuyen (ODS1. Fin de la pobreza; ODS.3. Salud y Bienestar; ODS.4. Educación de calidad; ODS.5. Igualdad de género; ODS 8. Trabajo decente y crecimiento económico). Ello en la medida en que no es sino desde y con nuestra infancia cómo es posible, a la vez que urgente, dar pasos certeros en pos de aquel horizonte más igualitario y sostenible que las instituciones europeas ponen en agenda.

Infancia, Tonucci, Observatorio de la Infancia, Gaitán, Becedóniz o Aranda entre otros (véase apartado de Bibliografía). Siguiendo estas líneas de trabajo hemos asegurado a lo largo del proceso en los procesos participativos desarrollados para la elaboración del Diagnóstico Compartido y el II Plan de Infancia, se cumplan los requisitos básicos para asegurar la participación (Hart):





1. Los niños y niñas comprenderán las intenciones de la intervención o del proyecto.
2. Sabrán quién tomó las decisiones sobre su participación y por qué.
3. Tendrán un papel significativo en el proyecto: a través de la IAP se podrán convertir en investigadoras/es de sus propios entornos y formar parte de equipos mixtos de trabajo que permitan alcanzar programas comprensibles y universales para todas.
4. Para ello será fundamental que se ofrezcan como voluntarios para el proyecto después de que éste se les explique de forma clara. Así se podrá conformar el **Grupo Motor de Infancia (GMI)** con quien se irá construyendo el proceso en todas sus fases.

No obstante, es importante aclarar que finalmente la implicación de este grupo motor no ha sido la misma en todas las fases y tareas de la investigación. Si bien siempre ha sido la referencia fundamental para todo el proceso, el diseño de ciertas acciones y estrategias orientadas a extender el objeto de la investigación, así como la sistematización de los datos cualitativos y cuantitativos recogidos, ha recaído principalmente en una tarea adulta especializada. Aunque en cualquier caso sí se ha contado con el grupo para informar, valorar y aportar su mirada, de forma que su presencia ha estado asegurada en todo el proceso de investigación.

Fases de la intervención

Se ha trabajado siguiendo un modelo de intervención circular, que comienza generando conocimiento compartido, identificando sus retos y potencialidades para posteriormente poner en marcha planes y programas que den respuesta a los mismos y finalmente evaluar y mejorar. Puesto que se trata de un proceso ya iniciado en la ciudad, con un recorrido significativo, esta propuesta se ubica de partida en la oportunidad de **alcanzar una mayor profundidad en la participación de la infancia dentro de la vida comunitaria y las políticas sociales, así como actualizar el primer diagnóstico de partida, evaluar lo logrado y diseñar el II Plan de Infancia, incorporando a este colectivo de forma más activa en todo el proceso.**

Para la elaboración de este Diagnóstico y Plan de Infancia participativo se han seguido cuatro fases bien definidas:

 Fase 1. Conformación y Capacitación Grupo Motor Infancia (GMI) como principal elemento vertebrador.
 Fase 2. Puesta en relación del GMI con profesionales, instituciones y ciudadanía, para llevar a cabo la Evaluación y Diagnóstico del camino recorrido.
 Fase 3. Diseño del II Plan Local de Infancia y Adolescencia 2020/2024 a partir de las propuestas y reflexiones recibidas.
 Fase 4. Transmisión de resultados y productos (audiovisuales participativos del proceso, Diagnóstico y II Plan).

Metodología Investigación-Acción Participativa (IAP) con el Grupo Motor de Infancia

El **Grupo Motor de Infancia** con el que se ha desarrollado el proceso de investigación, se ha conformado a partir del **Consejo de Participación Infantil y Adolescente de Toledo**. A través de diferentes sesiones formativas/capacitadoras, y de su implicación en la dinamización de los diferentes grupos de discusión de adultos, este grupo se ha ido dotando de nuevas herramientas de reflexión y acción participativas. Así, al tiempo que se aprendía cómo llevar a cabo un proceso de investigación participativo, se construían de forma conjunta, entre técnicos e infancia, las conclusiones con las que pasar a la siguiente fase.

Al coincidir además este periodo de investigación con la celebración de la **Semana de la Infancia**, se acordó con el Ayuntamiento de Toledo que gran parte de las acciones desarrolladas con este fin pudieran ser conectadas a su vez con este proceso investigador, permitiendo una mayor participación y reflexión comunitaria en torno a aquellas cuestiones trabajadas previamente con el grupo. Así, se conectaron tres actuaciones concretas más con la fase de actualización del diagnóstico y desarrollo del Plan:

Actividad Cultural Participativa *Toledo es Cosa de Niñas y Niños*.

Destinada a diferentes centros educativos de cada barrio, ha empleado un dossier didáctico con algunas obras artísticas y fotografías de la ciudad y preguntas generadoras con las que repensar desde la infancia y adolescencia de estos centros en la diversidad, el medioambiente, el sentido de pertenencia y la relación con sus propios entornos, la participación social y otras temáticas transversales.

Objetivos de la actividad y vinculación con Diagnóstico y Plan:

- Ampliar la participación infantil en el proceso de elaboración del Plan de Infancia, desarrollando a través de los centros educativos de cada barrio, una dinámica creativa y cohesionadora, que a la vez alimente el proceso al recoger el sentir de la infancia respecto a su entorno y a diferentes ámbitos temáticos como educación, ocio, salud, diversidad, movilidad, medioambiente, etc.
- Conectar las infancias que habitan y resignifican los barrios con diferentes obras y elementos culturales de la ciudad.
- Generar nuevas narrativas y didácticas más inclusivas y universales para contar estas obras y materiales desde una perspectiva infantil y por lo tanto, más universal.

- **Cinefórum con entidades sociales.** A través de diferentes cortos y audiovisuales, se plantea una actividad de carácter también reflexivo que conecte a los participantes con su realidad y su propia capacidad de agencia.

Estos materiales resultantes que fueron compartidos con toda la comunidad a través de las redes sociales y diferentes hashtags, han podido nutrir al proceso de otras percepciones e interpretaciones significativas de parte del alumnado de los diferentes barrios de la ciudad. Esto ha permitido introducir variables importantes y criterios con los que conjugar diversas

Toledo es cosa de niñas y niños

PASOS PARA PARTICIPAR:

-  **1 ELIGE UN MATERIAL QUE TE GUSTE**
MIRA LOS DIFERENTES CONTENIDOS QUE OFRECE EL DOSSIER ELABORADO PARA ESTA ACTIVIDAD Y ELIGE ENTRE LA SELECCIÓN LO QUE MÁS TE INTERESE.
-  **2 INFÓRMATE BIEN SOBRE EL MATERIAL ELEGIDO**
EMPLÉA LA INFORMACIÓN QUE APARECE EN EL DOCUMENTO O BUSCAR MÁS EN OTRAS FUENTES DE LA CIUDAD. PUEDES PREGUNTAR A TUS PADRES O ABUELOS.
-  **3 HAZTE PREGUNTAS**
PUEDES UTILIZAR LAS PREGUNTAS GENERADORAS QUE SE FACILITAN U OTRAS QUE SE TE OCURRAN Y DISPARA TU IMAGINACIÓN SOBRE TEMAS RELACIONADOS CON EL MATERIAL ELEGIDO.
-  **4 UTILIZA CONCEPTOS CLAVE**
EMPLÉA COMO PROPUESTA DE PARTIDA LOS CONCEPTOS CLAVE QUE SE APORTAN COMO GUÍA E INTENTA ADAPTAR SU SIGNIFICADO A SITUACIONES COTIDIANAS FÁCILES DE IDENTIFICAR.
-  **5 EXPRESA LO QUE SIENTES**
PUEDES EMPLEAR LA FORMA QUE MÁS TE GUSTE: UN DIBUJO, UN AUDIO, UN VIDEO, UN TEXTO ESCRITO... NO OLVIDES PONERTE EN EL LUGAR DE LAS PERSONAS QUE LO VERÁN.
INTENTA QUE SEA ACCESIBLE PARA TODAS.
-  **6 HAZNOS LLEGAR TU PROPIA INTERPRETACIÓN Y COMPÁRTE**
Y AYUDANOS A DIFUNDIR CON LOS HASHTAG:
#TOLEDOESCOSASDENIÑOS
#TOLEDOCIUDADAMIGADELAINFANCIA
#SEMANAINFANCIAIATOLEDO
#CULTURAPARALAINFANCIAIATOLEDO

categorías, tales como la edad o el género, el conocimiento de la realidad local y la conexión con recursos artísticos y culturales de Toledo. Estas herramientas, debido a la situación de pandemia, no han podido ser desarrolladas con todo el impacto deseado, pero formarán parte de los instrumentos generados junto con el grupo motor para la actualización cíclica del diagnóstico, como fórmula creativa con la que ir alimentando de forma constante la participación de la población infantil y adolescente de los centros educativos y entidades sociales.



- **Presentación a la alcaldía por parte del Grupo Motor de Infancia** del proceso de investigación y las primeras conclusiones de los grupos de discusión. Acción vinculada con una sesión previa de preparación de dichas conclusiones, permitiendo el avance en el análisis cualitativo de los grupos de discusión y la socialización del proceso protagonizado por la infancia y con incidencia en el ámbito político local.

Desarrollo de las sesiones capacitadoras y de preparación de contextos de investigación con el GMI:

Acciones con implicación del Grupo Motor de Infancia	Correspondencia con fases de la intervención
Presentación y conformación del grupo motor de infancia.	➡ Fase 1
Preparación de los grupos de discusión.	➡ Fase 1
Desarrollo de los grupos de discusión	➡ Fase 2
Sesiones de extracción de conclusiones de los grupos de discusión y preparación de categorías de partida para el análisis cualitativo.	➡ Fase 2
Transmisión intermedia Alcaldía.	
Sesión final de preparación y devolución de la actualización de diagnóstico y desarrollo participativo del Plan de Infancia y Adolescencia.	➡ Fase 3
Actos de transmisión y devolución pública de todos los productos.	➡ Fase 4.

I. PRIMERA PARTE:

DATOS GENERALES ESTADÍSTICOS Y CUANTITATIVOS DE LA CIUDAD CON INCIDENCIA EN LA INFANCIA

Aspectos metodológicos sobre datos sociodemográficos

La información disponible de fuentes oficiales estadísticas para el nivel de desagregación **municipal** proviene fundamentalmente del padrón municipal, gracias a su servicio de consulta (población infantil, discriminada por sexo, edad y nacionalidad)². Cabe también destacar la información proveída por la Dirección General de Discapacidad de la JCCM, de gran importancia para comprender la diversidad funcional en la ciudad de Toledo.

No obstante, aquella información que precisa de vinculación entre personas (nacionalidad de padres o responsables), tipo o composición de los hogares, entre otros datos de la situación socioeconómica y factores de interés, no es accesible de forma directa para este nivel de desagregación en las fuentes oficiales disponibles y posteriores a 2018.

En efecto, a fecha actual aún no contamos con una nueva edición del Censo de Población y Vivienda, previsto para 2021, que nos permitiría consultar, por ejemplo, la situación de la vivienda y los hogares y el nivel de renta desagregado para la población menor de edad, entre otros. En su lugar, se ha tenido en cuenta fuentes cuyo nivel de desagregación es **provincial** y de nivel **autonómico**. Tal es el caso de la ECH, de la cual se han accedido a datos recurriendo también al servicio de consulta (comunicación interna por correo electrónico). De forma complementaria, se han realizado consultas directas en las bases de datos disponibles en la web del INE, algunos de ellas también en base a la ECH, que han servido de orientación general y necesaria para actualizar aquella dispuesta en el Diagnóstico de 2016.

Asimismo, también se ha recurrido a informes y estudios de fuentes académicas e institucionales para incluir información relativa a fenómenos y dinámicas socio-territoriales de interés, como educación y salud, entre otros³.

Contexto territorial: datos generales

Iniciamos este diagnóstico presentando una breve caracterización de la ciudad de Toledo en relación a su población, sus estructuras socio-territoriales y socio-económicas y laborales, que permita una mejor valoración de los resultados y del proceso participativo desarrollado con niños, niñas y adolescentes de dicha ciudad.

² Al respecto indicamos que se ha optado por incluir los datos del padrón continuo cerrado, a 1 de enero de 2019, y no a fecha actual. De igual forma, si bien se han incluido las estimaciones más recientes del INE en base a las estadísticas de padrón continuo, que incluyen 2020, en general seguimos aquellas que están consolidadas y que refieren al año 2019. A su vez, indicamos que en la agrupación de nacionalidades pertenecientes a la UE, incluimos a Reino Unido en aquellos datos que fueran a fecha de 1 de enero de 2019, dado que a dicha fecha este país aún pertenecía a la UE, produciéndose su salida el 31 de enero de 2020.

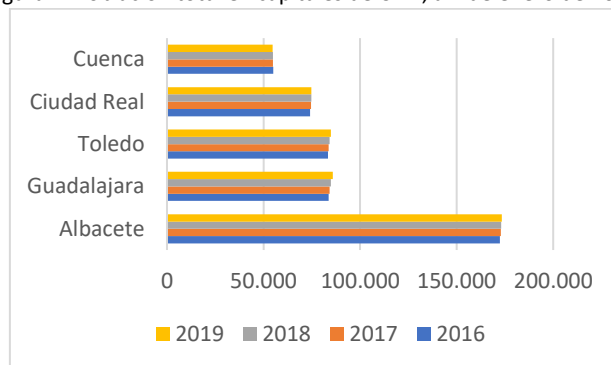
³ En relación a esto, advertimos que el *Estudio de situación de la infancia en Castilla La Mancha* así como la *Encuesta Nacional de Salud de España*, o el *Estudio demanda de vivienda de la ciudad de Toledo*, si bien presentan datos de 2017, estos no se han incluido en el primer diagnóstico dado que su publicación ha sido posterior.

A su vez, como hemos anticipado, se considerarán los datos e información expuestos en el Diagnóstico previo, a fin de establecer relaciones comparativas que ayuden, asimismo, a identificar y actualizar las tendencias y dinámicas existentes en el territorio.

Población

En el contexto de CLM, con una significativa presencia de municipios rurales e intermedios⁴, la **ciudad de Toledo** es una de las más pobladas. En comparación con las capitales de provincia, Toledo ocupa el tercer lugar, muy cercano a la población de Guadalajara. Junto con Albacete, son las que experimentan crecimiento poblacional constante, aunque leve (ver Figura 1).⁵

Figura 1. Población total en capitales de CLM, a 1 de enero de 2019.



Fuente: Resumen por capitales de provincia. INE, Padrón. Población por municipios.

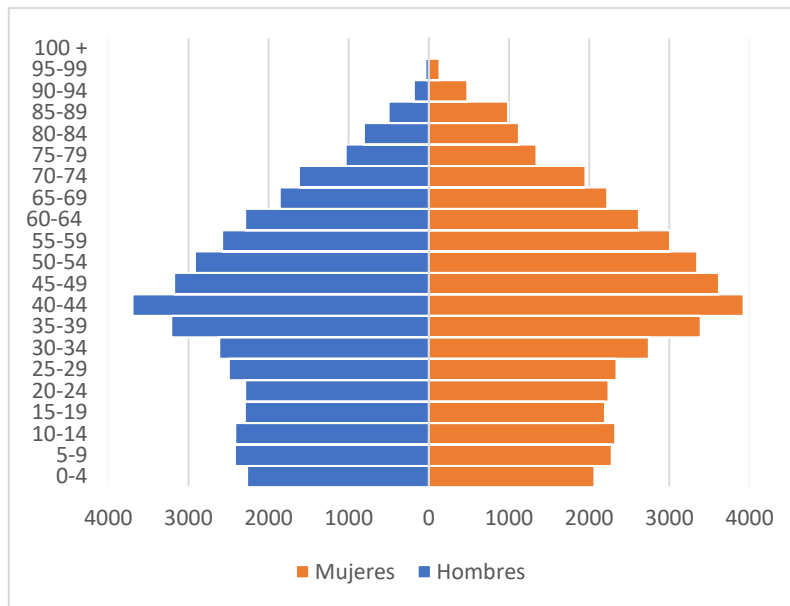
De modo que, tras el intervalo 2012-2015, en el que la población toledana experimenta un decrecimiento, señalado en el Diagnóstico previo, vemos que de 2015 (83.226 habitantes) hasta 2019 (84.873 habitantes), la dinámica demográfica presenta un progresivo aumento, con 1,98% de variación porcentual, como también se observa en la Figura 1.

En el contexto de la comunidad autónoma, con 2.032.863 habitantes a 1 de enero de 2019 (INE, Estadísticas de Padrón continuo), la población de la ciudad de Toledo representa el 4,17% del total.

Figura 2. Pirámide poblacional para la ciudad de Toledo, a 1 de enero de 2019.

⁴ Según el estudio de Aguilar Idáñez (2010), basado en datos del Censo de 2001, de los 919 municipios que componen Castilla La Mancha, el 82% son rurales pero agrupan solo el 19% de la población total, mientras que los intermedios representan el 15%, casi la mitad de ellos en la provincia de Toledo (47%) y agrupan el 31% de la población y los urbanos constituyen solo el 3% y reúnen el 50% de la población total.

⁵ A esta comparativa podríamos sumar a Talavera de la Reina, ciudad de la provincia de Toledo, que con sus 83.417, a 1 de enero de 2019, sigue de cerca a Toledo.



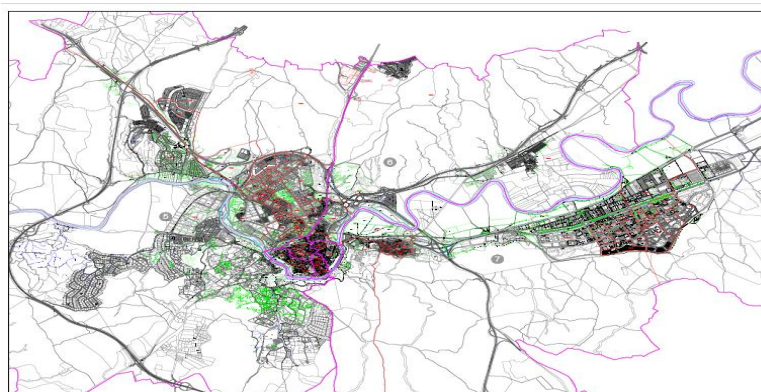
Fuente: Padrón Municipal de Toledo. Ayuntamiento de Toledo.

Como se indica en la Figura 2, la población de la ciudad de Toledo presenta una leve feminización, equivalente al 52% (44372 mujeres y 40744 hombres).

Configuración y dinámicas territoriales de la ciudad de Toledo

Tal como se encuentra reflejado en el primer Diagnóstico, Toledo se caracteriza por una configuración espacial desagregada que responde a su particular orografía, así como también a diferentes proyectos urbanísticos que fueron desarrollándose a partir de 1960. Época hasta la cual la ciudad de Toledo podía referirse prácticamente a los márgenes amurallados del casco histórico (Blanco Izquierdo y Arroyo Romero-Salazar, 2018).

Figura 3. Mapa de distritos y secciones de la ciudad de Toledo.



Fuente: Ayuntamiento de Toledo. Comunicación interna.

Con distancias de hasta 8 kilómetros entre el casco histórico y algunos de sus barrios más recientes y con mayor crecimiento poblacional, como son Azucaica, Urbanización Tres Culturas y Santa María de Benquerencia o “El Polígono”, podemos decir que gran parte de la conectividad entre diferentes barrios se realiza en transporte privado (EMV-UCLM, 2017⁶; Marín Rubio, 2018)

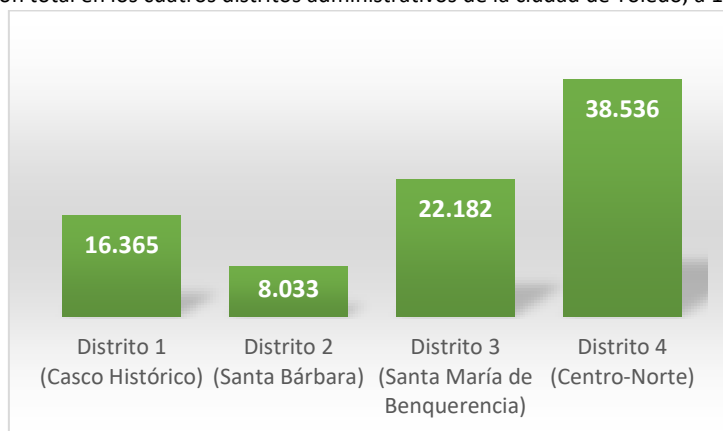
⁶ En una encuesta aplicada a personas con rango etario entre 25 y 64 años (m=910), residentes de la ciudad de Toledo, se estima que el 64,3% de los casos utiliza coche para movilizarse, un 21,1% utiliza transporte público y el 11,5%, camina (p. 14).

y a través de la **red de transporte público**⁷. No existiendo hasta el momento sendas para bicicletas o peatonales que conecten todos los puntos.

La ciudad se organiza administrativamente en cuatro distritos que agrupan diferentes barrios, salvo en el caso de los distritos 3 y 2, referentes a los barrios del Polígono (incluyendo la zona residencial y la industrial) y de Santa Bárbara, respectivamente. El distrito 1, por su parte, incluye los barrios que componen el casco histórico pero también el barrio de Azucaica, al que se accede por la carretera TO-21, entre otras urbanizaciones. Asimismo, el distrito 4 se compone de 8 zonas, en las cuales se incluyen urbanizaciones situadas en la periferia del municipio (Tres Culturas, Valparaíso y La Legua)

Siguiendo los datos oficiales aportados por el Ayuntamiento de Toledo⁸, los distritos más poblados a 1 de enero de 2019, son los distritos 4 y 3, respectivamente⁹. En estos, las urbanizaciones y el barrio del Polígono, muestran un crecimiento poblacional constante que se contrasta con la pérdida que experimentan otros barrios, en particular el casco histórico, Vega Baja o Palomarejos. Esta dinámica de desplazamiento y crecimiento de las periferias, asociadas a sectores más nuevos (urbanizaciones y sectores de construcción reciente) y el decrecimiento poblacional o “vaciamiento” del centro, sectores que alojan viviendas construidas en 1950 (casco histórico, eje Reconquista-Avenida Barber y centro del Polígono) es ya reflejada en estudios previos (EMV-UCLM, 2017; EMV, 2018). A su vez, a dicha dinámica territorial se suma otra, en sentido este-oeste y de tipo socioeconómica, por la cual en el sector este (Polígono) se concentran mayor cantidad de asalariados y menores rentas, mientras que hacia el oeste (Buenavista – urbanizaciones), funcionarios y empresarios empleadores (EMV, 2018).

Figura 4. Población total en los cuatro distritos administrativos de la ciudad de Toledo, a 1 de enero de 2019.



Fuente: [Padrón municipal de habitantes, Ayuntamiento de Toledo.](#)

Sin poder entrar aquí en la evolución y contexto de cada barrio, sí destacamos las marcadas diferencias socio-territoriales que los caracterizan, así como los procesos históricos, sociales e identitarios que los componen y hacen a la generación de potencialidades y desafíos singulares,

⁷ Con menor frecuencia, horarios y líneas en el caso de las zonas con crecimiento poblacional y periféricas, como las urbanizaciones Tres Culturas (línea 8.1) o Valparaíso y La Legua (línea 3) y los barrios Azucaica (línea 10), Los Cigarrales y El Ángel (línea 7.1). (Unauto, s/f).

⁸ Vale indicar que las estadísticas ofrecidas por el padrón municipal presentan una leve diferencia respecto del INE; siendo éstas últimas menores. Por ejemplo, para 2019, las cifras del INE arrojan 84.873 habitantes y la del Ayuntamiento de Toledo, 85.116. De allí que los totales por distrito de este apartado reflejen dicha diferencia numérica respecto de los presentados en el apartado anterior.

⁹ Estos distritos coinciden con lo señalado en el Diagnóstico de 2016; si bien es éste se toma como referencia la división distrital realizada por el INE (de 7 en lugar de 4 distritos).

configurando la evolución de la ciudad de Toledo, su presente y futuro (Ralero Rojas, 2018; Blanco Izquierdo y Arroyo Romero-Salazar, 2018).

Estructura socioeconómica

A nivel estructural, la ciudad de Toledo mantiene el perfil señalado en el Diagnóstico de 2016, tratándose de una economía organizada en torno al sector de servicios, particularmente asociados al área del turismo internacional y nacional, así como también a los órganos administrativos que, como capital de provincia y de autonomía, aloja.

En dicha estructuración, las principales vías de comunicación, en particular la conectividad con la ciudad de Madrid (A-42, así como las redes de ferrocarril, con un servicio directo de 33 minutos de duración), mantienen su centralidad en la dinamización de los desplazamientos que repercuten de forma directa y significativa a nivel económico. Asimismo, la puesta en marcha del Nuevo Hospital Universitario de Toledo (Área Sanitaria de Toledo, JCCM, s/f) en el barrio del Polígono promoverá movimientos poblacionales que se espera repercutan en el comercio local, infraestructuras viales y mercado inmobiliario.

Lo antedicho se refleja en los datos arrojados por el Sistema de Información de los Servicios Públicos de Empleo (SISPE) a 31 de diciembre de 2019, siendo las actividades económicas con mayor número de afiliados a la Seguridad Social la administración pública y defensa (14.251), seguida de las actividades sanitarias (8.660), comercio al por menor (4.328) y servicio de comidas y bebidas (4.170) (Observatorio de las ocupaciones - SEPE, 2019).

A su vez, el paro registrado es del 13,28%, equivalente a 4827 personas, con una variación interanual del 2,03. Cifra menor en términos absolutos y relativos a la señalada en el Diagnóstico de 2016 (18,20% y 6352 personas). Los colectivos más afectados por la situación de paro, según el informe citado, son las mujeres y las personas mayores de 45 años, representando el 59,60% y el 46,9% respectivamente (Observatorio de las ocupaciones - SEPE, 2019).

No obstante, una de las principales diferencias respecto a 2016 e incluso a 2019, es el impacto de la pandemia de la Covid-19, desde marzo de 2020, y precisará dimensionar con exactitud (EAPN, 2020). Sin disponer de datos consolidados para la ciudad de Toledo, un sector muy afectado es el sector de servicios y en particular aquel asociado al turismo. Siendo Toledo una de las ciudades españolas declaradas Patrimonio de la Humanidad por la UNESCO, el volumen medio de viajeros en 2019 superó los 600 mil (Observatorio turístico GCPHE, 2019), por lo que el impacto en la economía de la ciudad se espera que sea significativo en esta área.

Si se consideran estimaciones recientes del INE sobre los Indicadores de Actividad del Sector Servicios (INE, 21 de agosto de 2020), estos muestran una disminución de la media nacional del 15,3% respecto de 2019 que afecta más directamente al sector turístico y la hostelería. Si bien, a nivel autonómico, CLM se sitúa por encima de la media nacional con una disminución del 4%. Asimismo, datos estimados a partir de la EPA por Turespaña (2020) destacan que para el segundo trimestre el impacto es claro: señalando un 19,6% de paro sobre activos en actividades turísticas. En CLM, este porcentaje se reduce al 13,3% pero sigue siendo significativo en relación a años anteriores.

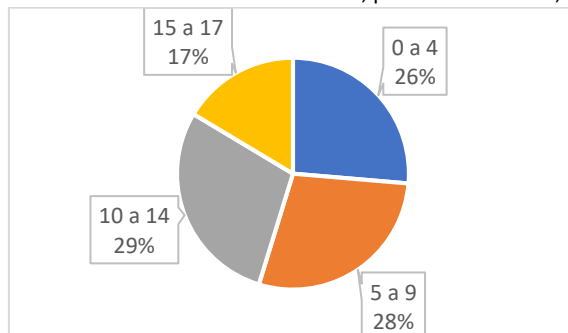
Los datos más recientes de paro registrado (SEPE, septiembre de 2020), indican un total de 5510 personas, de los 4295 corresponden al sector servicios (78%) e indican una subida del 14,15% respecto de 2019 (31 de diciembre).

Población infantil en Toledo

Según los datos aportados el padrón municipal de habitantes, la ciudad de Toledo a 1 de enero de 2019 registra 85.116 habitantes de los cuales **16.445** son menores de edad, esto es, el 19,32%. Población que se presenta levemente masculinizada, representando un 51,55% (8.478 varones), a diferencia de la población total del municipio, como mencionamos.

En relación a los tramos de edad quinquenales, con la excepción del grupo de 15 a 17, el mayor numéricamente es de 10 a 14 años, como se observa en la Figura 4, a diferencia del Diagnóstico previo en el que se indicaba el grupo de 5 a 9 años:

Figura 5. Población de 0 a 17 años de la ciudad de Toledo, por tramo de edad, a 1 de enero de 2019.



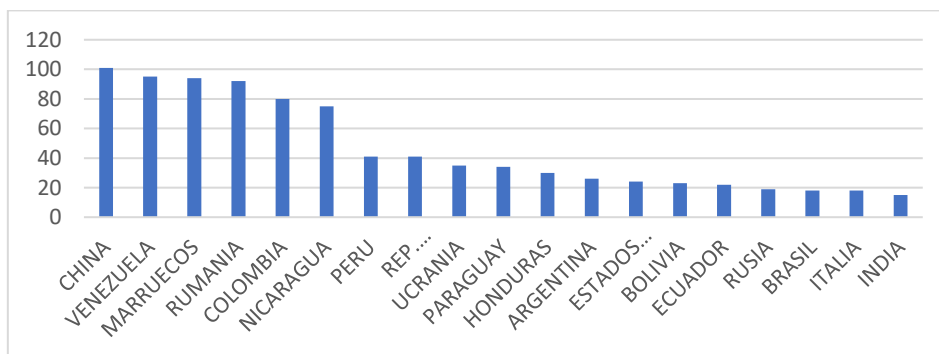
Fuente: Padrón municipal de habitantes. Ayuntamiento de Toledo. Comunicación interna (28/09/2020).

Si consideramos el **país de origen**, del total de niños y adolescentes de Toledo, un 6,69% ha nacido fuera de España (1101), representando a su vez el 14,62% del total de población nacida en el extranjero (7526 personas). Este dato indica una leve disminución en términos absolutos (29 menores) como porcentual (2,56%) de esta población respecto del dato aportado en el Diagnóstico de 2016.

De estos 1101 niños y adolescentes, el 52,22% son mujeres, revirtiendo la tendencia señalada previamente. A su vez, el 84,47% del total de niños nacidos en otros países, corresponde a países externos a la Unión Europea, y representa el 5,65 % del total de población infantil. En comparación, de la población total nacida fuera de España en Toledo, un 73% pertenecen a países externos a la UE.

De forma más desagregada, de los 65 países de origen registrados, destaca China, seguido de Venezuela, Marruecos y Rumanía. En la siguiente figura se aprecian los 15 países de origen que reúnen más del 80% de los niños nacidos fuera de España.

Figura 6. 15 países de origen de niñas y niños de la ciudad de Toledo, ordenados por mayoría numérica.



Fuente: Padrón municipal de habitantes. Ayuntamiento de Toledo. Comunicación interna (28/09/2020).

Interesa destacar la diferencia respecto de lo que expresan las estadísticas nacionales aportadas por el INE para el año 2019, en las que se destaca el predominio de Rumanía y Marruecos, reuniendo el 21,60% (1.460.395) del total de población extranjera. Si bien China y Venezuela ocupan el quinto y sexto puesto entre los países con mayor número de personas (202093 y 323827 personas, respectivamente).

En relación a la población extranjera en la ciudad de Toledo, para el mismo período, la tendencia es más cercana a la nacional, si bien el grupo mayoritario proviene de Rumanía (1283), seguido por Marruecos (921), representando el 29,28% de la población nacida en el extranjero. Le siguen en orden de mayoría numérica Nicaragua (586), China (548), Colombia (451) y Venezuela (378).

En tal sentido, los principales cambios respecto del Diagnóstico anterior, para la población menor de edad, refieren al diferencial peso de países como Rumanía y Marruecos, que ocupaban los primeros puestos para entonces, y el escalonamiento de países como China, Venezuela y Nicaragua, entonces no identificados como numéricamente significativos.

En esta línea, sería necesario considerar aquellos niños y niñas de familias inmigrantes nacidos en España. Sin poder obtener datos para el nivel municipal, vale indicar aquellas estimaciones realizadas para la **provincia de Toledo a través de la ECH** (comunicación interna), a fecha 1 de enero de 2019¹⁰.

A nivel provincial, la población menor de edad con nacionalidad extranjera (no país de origen), representa el 9,8% del total (13200 niños), existiendo también en este caso una leve masculinización (57,57% son varones). Por su parte, el porcentaje de menores con ambos o alguno de sus **padres nacidos en el extranjero** es del 19,98% (26900 niños), siendo mayoritario el primer caso (14,78%).

Las tendencias migratorias dan claves para pensar la configuración, potencialidades y retos de las sociedades actuales, diversas, y su proyección futura. Como sucede a nivel nacional, a nivel autonómico, CLM también ve actualmente compensado su saldo vegetativo anual (diferencia entre nacimientos y defunciones, de -4.151), con la llegada de población extranjera (13.986) y proveniente de migraciones internas (729) (INE, 8 de junio de 2020).

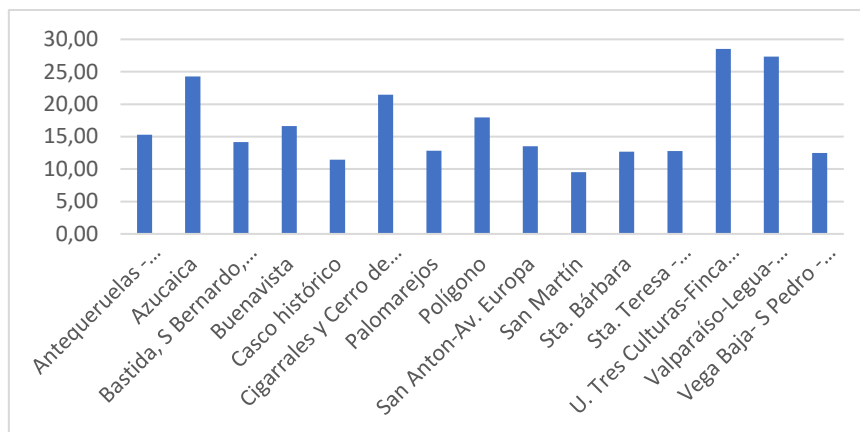
Barrios de la ciudad de Toledo

Ahora bien, dada la diferencial composición de los distritos 1 y 4 especialmente, vemos provechoso examinar los datos del padrón municipal por **barrios**, en lo que respecta a población infantil¹¹ y población total nacida fuera de España.

Figura 7. Porcentaje de población **de 0 a 14 años** en relación al total de la población por barrio de la ciudad de Toledo, a 1 de enero de 2019.

¹⁰ Tampoco hemos accedido a una desagregación por país de origen para determinar si corresponden a países de la UE o externos a ésta.

¹¹ Si bien en este caso, nos valemos de la desagregación por grupos quinquenales que realizan las estadísticas disponibles del padrón municipal y, en tal sentido, consideramos la población infantil y no la juvenil.



Fuente: Padrón municipal de habitantes, comunicación interna.

Los barrios con mayor porcentaje de población infantil (menores de 15 años), coinciden con aquéllos que presentan un crecimiento demográfico más pronunciado y sostenido en los últimos 10 años: en particular las urbanizaciones y barrios situados en la periferia del municipio y el barrio del Polígono (distritos 4 y 3, respectivamente). Destaca también Cerro de los Palos, una zona caracterizada por condiciones de vulnerabilidad (infravivienda). Entre los que menos población infantil presentan, corresponden al distrito 1, en concreto, San Martín y Casco histórico.

Por su parte, si vemos la distribución de población en los diferentes barrios de la ciudad de Toledo según país de origen España u otro, observamos que en términos absolutos destaca el barrio del Polígono (1790), seguido de Casco histórico (1520) y Santa Bárbara (1259), como lugares con mayor población nacida fuera de España. Esto es, agrupando el 59,14% de la población total nacida fuera de España.

Mientras que en términos proporcionales, los barrios de Antequeruelas-Covachuelas, seguido de Santa Bárbara y Casco histórico, con el 23,15%, 15,67% y 14,54%, respectivamente, son aquellos que tienen mayor concentración de vecinos nacidos fuera de España en relación a la población nativa.

En tal sentido, encontramos que en términos absolutos destaca el barrio del Polígono en número de personas nacidas fuera de España y de personas menores de edad. Mientras que en otros casos, no se repite esta dinámica, así, por ejemplo, barrios con crecimiento y población joven como las urbanizaciones Tres Culturas, Azucaica o La Legua, así como también Cerro de los Palos, no presentan gran cantidad de personas nacidas fuera de España. La concentración de vivienda pública en el barrio del Polígono de Toledo ha generado ciertas dinámicas de segregación o concentración de colectivos en vulnerabilidad social, incluyendo el aumento de las situaciones de ocupación durante el confinamiento por la COVID-19, que suele ser foco de interés en algunos medios de comunicación locales. Diversos proyectos de intervención social familiar y comunitaria se han venido desarrollando de forma intermitente en algunas de las promociones públicas donde en los últimos años han aumentado los factores residenciales de vulnerabilidad social (IntermediAcción, 2019).

I. SEGUNDA PARTE:

RESUMEN DE DATOS POR ÁREAS Y NARRATIVAS GENERADAS CON LA INFANCIA.

La ciudad de Toledo nos presenta **importantes retos demográficos, económicos y sociales en los próximos años que afectarán a nuestra infancia**. Además, el **agravamiento de las situaciones estructurales de desigualdad** educativa y sanitaria debido a la pandemia aún está en proceso de evaluarse.

I. Datos generales de población, barrios y vulnerabilidades.

Vulnerabilidad socioeconómica

En España, para 2019 un 30,3 % de la población infantil está en Riesgo de Pobreza y/o Exclusión Social, según el indicador **AROPE**, superando el porcentaje asignado a la población total (25,3 %). Mientras que en Castilla-La Mancha, un 30,7% de la población total está riesgo de pobreza y exclusión (624.831 personas) (EAPN, 2020). Si bien estos valores indican un descenso respecto de anteriores (2014-2019), se prevé que el impacto de la pandemia elevará estas mediciones.

De los 85.116 habitantes de la ciudad, 16.445 son menores de edad, lo que supone casi el 20%. Un 6,69% ha nacido fuera de España, pero resulta más difícil conocer las cifras de niños y niñas nacidas de familias inmigrantes. Desconocemos por lo tanto los datos cuantitativos de una de las cuestiones que desde lo cualitativo sí se han mostrado relevantes: la diversidad étnica y/o cultural existente en nuestras aulas, barrios y comunidades vecinales. Sí sabemos en

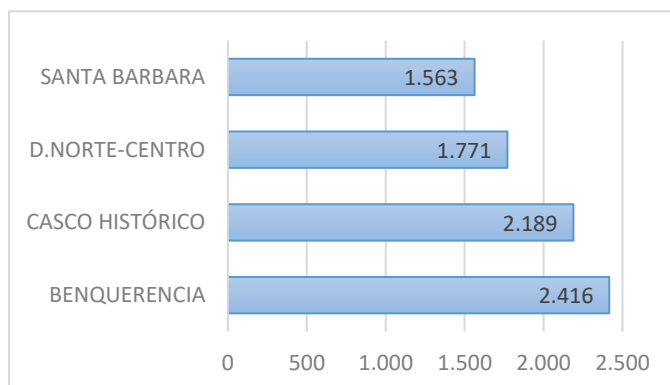
cambio que la población infantil más numerosa se concentra en el tramo de 10 a 14 años. Y que casi el 60% de la población total nacida fuera de España se concentra entre los barrios del Polígono, Casco Histórico y Santa Bárbara (por ese orden).

Esta concentración por barrios de ciertas minorías en nuestra ciudad nos habla de posibles procesos de segregación que también tienen su reflejo en determinadas zonas residenciales y centros educativos de los barrios, donde se concentra una mayor vulnerabilidad social.

Actuación de los Servicios Sociales Municipales e Infancia

- La mayor cantidad de demandas (81,68%) se corresponden con la atención a **familias y menores**. A nivel territorial, predominan las intervenciones realizadas en el barrio del Polígono (Sta. María de Benquerencia), seguido el Casco Histórico, Zona Norte y Santa Bárbara.

Demandas atendidas por zonas de los Servicios Sociales en la ciudad de Toledo, 2019.



Fuente: Memoria Plan Concertado de Servicios Sociales de Atención Primaria, Toledo (2019)

Y por lo tanto, nos encontramos como punto de partida con **dinámicas que pueden estar dificultando la heterogeneidad necesaria en nuestros espacios de convivencia**, e incidiendo en esos imaginarios colectivos que se han expresado en los grupos de discusión y entrevistas como preocupaciones en el ámbito educativo y sociosanitario: en dichos contextos se hace más difícil la igualdad de oportunidades y operan los prejuicios o estereotipos para legitimar determinados procesos que dificultan la inclusión social.

Hogares monomarentales y pobreza

En la provincia de Toledo 9.400 menores, el 11,5% de la población de 0 a 14 años (INE), viven en hogares monoparentales o **monomarentales**. Éstos últimos representan 2 de cada 3 casos (76,6%) (ECH, a 1 de enero de 2019). Por lo que se mantiene la media señalada en el diagnóstico de 2016 de entre 10 y 15% de este tipo de hogares.

El indicador **AROPE** señala que hogares con menores a cargo y en particular aquellos con un solo adulto, de los cuales en el 81 % de los casos es una mujer, presentan las tasas más altas en Riesgo de Pobreza y/o Exclusión Social (EAPN, 2020, p. 14).

Desde los Servicios Sociales Municipales además se estima que la mayor parte de demandantes son mujeres, y que la mayor cantidad de demandas corresponden a la atención a familias y menores. También preocupa a nuestra infancia y adolescencia la **conciliación familiar vinculada con el cuidado de menores de 0 a 3 años**. Si bien mejorar el acceso a esta etapa educativa continúa apareciendo como un objetivo a mejorar, actualmente se enmarca de forma general en la calidad de ese cuidado de hijas e hijos:

“También eso de que hay familias que tienen un trabajo, familias uniparentales o diferentes tipos de familias que no pueden encargarse de sus hijos de 0 a 3 años, porque por ejemplo su horario es de 7 a 14:30. Pues sí que se podría encargarse de él si tienes instituto, clase, etc. ¿Pero qué haces con el niño de 0 a 3 años y no puedes acceder a ninguna guardería? Deberíamos de ver qué podemos hacer para aquellas familias que no pueden encargarse a tiempo completo de sus hijos”. GMI.

“pero sí estaría bien plantear de 0 a 3 años, quizás la necesidad del bebe es quedarse en la familia. Plantear espacios en familia, con una mayor conciliación, que los trabajos sean más flexibles para poder alternar tu horario laboral con tu vida familiar con esa pequeña criatura que estaría bien que pueda estar con los padres. Bueno, entonces eso que yo de 0 a 3 años, yo siempre he visto que sale el tema de darnos plazas en la escuela infantil, que por supuesto está fenomenal, porque nuestra realidad es que lo necesitamos. Pero quizás también estaría muy bien plantearse, sobre todo de 0 a 1 año, la conciliación. Una conciliación real, y efectiva y ya si es una baja por maternidad o por paternidad, pues bienvenida sea. Creo que eso sería una gran prioridad para los padres” (ESCI)

La diversidad como reto y oportunidad para nuestra ciudad.

Diversidad de género: violencia y discriminación en adolescentes y jóvenes de CLM

- Tres de cada cuatro personas afirman haber sufrido discriminación y/o violencia por su condición **LGTBI** en alguna ocasión (Hervás Ruiz, Chamorro y Huete Pérez, 2018).
- Esto sucede en espacios abiertos (calle) (71,3%), lugares de ocio (51,3%) y en el ámbito educativo (43,8%).
- El perfil de agresor no tiene vínculos previos con la víctima en dos de cada tres casos; seguido de la categoría de "personal religioso" (37,7%), familiares (31,2%) y amigos (31,2%).
- Los recursos de apoyo más utilizados son la ayuda de amigos (70,9%), la búsqueda de información en páginas web o en libros (47,3%) y en menor medida, la asistencia de familiares (29%) y psicológica (27%). Pero en el 30% de los casos no se ha realizado esta búsqueda de soporte.
- En el ámbito educativo, las formas discriminatorias se expresan sobre todo en comentarios descalificatorios e insultos (insinuaciones, bromas, chistes...) (78,8%).
- Falta de información y de recursos a nivel autonómico para aplicar el protocolo existente en los centros educativos; se invisibilizan estas situaciones al ser consideradas como violencias escolares o bullying.

Desde el Grupo Motor de Infancia se ha concluido igualmente la **fuerte necesidad de normalizar y visibilizar la comunidad LGTBI** también en los contextos sanitarios y educativos en donde en ocasiones se sigue observando de forma no naturalizada:

GMI: Mis profesores todos lo evitan ese tema. Siempre que se saca, dicen: "bueno, vamos a hablar de otro tema", como...

PGM: ¿Cuál tema? [...]

GMI: De la homosexualidad.

PGM La homosexualidad. O sea, cuando hay preguntas, que me imagino que salen preguntas, no?, que está muy al orden del día, que todos tenemos inquietudes y tal...

Violencia de género en Castilla La Mancha

Según la Estadística de Violencia Doméstica y Violencia de Género (INE, 2019) a nivel autonómico se muestra un aumento leve en el número de víctimas: en 2019 ascienden a 1682, frente a 1562 en 2014 (Diagnóstico 2016). Si bien disminuye en el caso de víctimas menores de 18 años: en 2014 fue del 2,55% y en 2019, del 2,14%.

En relación a los denunciados (sin condena firme, con orden de restricción o medidas cautelares), ascienden a 1674 en 2019 frente a 1515 de 2014. Mientras que el número de menores de 18 años denunciados es marginal: 2 en 2019 y 4 en 2014.

Si a estos datos les sumamos las percepciones materializadas en los grupos de discusión sobre un posible repunte en la violencia de género generado en la situación de pandemia, los imaginarios que manejan y las situaciones de violencia detectadas, se sugiere también como algo **prioritario vincular políticas de género con la infancia y adolescencia en la ciudad.**

Sexismo, machismo y género entre adolescentes de Castilla La Mancha

Estudios recientes impulsados por el Instituto de la Mujer de CLM, aportan datos significativos:

- Acuerdo generalizado en la población adolescente con alguna creencia sexista (71,4%) y porcentaje menor de desacuerdo general (28,6%) (Carrasco Carpio, 2020)
- Creencias más sexistas se correlacionan positivamente con el consumo de pornografía, un escaso reconocimiento del machismo en la sociedad; y el perfil masculino (Carrasco Carpio, 2020).
- Existiría una tendencia a matizar las percepciones sexistas a edades mayores, siendo más intensas en el tramo de 13 a 15 años y entre varones (Rodríguez Martín et al, 2019).
- Los varones adolescentes también presentan mayores aspectos conflictivos en el entorno virtual (control, celos, comunicación, intimidación, intrusividad) respecto de sus vínculos afectivos (Carrasco Carpio, 2020).
- Contenidos machistas se consumen entre a través de la televisión particularmente en los entornos rurales.
- Participación activa en las redes sociales (*Instagram*), a partir de modelos femeninos mercantilizados para conseguir “seguidores” y su consumo es generalizado entre los adolescentes (Jiménez Tostón, 2019).
- A nivel nacional, casi un 70% de los adolescentes ha consumido pornografía en el último mes, principalmente a través del móvil, y lo realiza a partir de los 12 años (Save the Children, 2020).

El Centro de la Mujer de Toledo ha detectado un repunte de situaciones de violencia de género en población joven en Toledo, algo que se valora como un retroceso importante generacional. Se considera que el trabajo específico y en profundidad sobre la **igualdad de género**, rompiendo las barreras entre actores, también puede ayudar a **reducir estas lógicas de dominación** existentes y acabar con los *compartimentos estancos* que impiden **alcanzar nuevas lógicas de responsabilidades compartidas con respecto a los procesos de inclusión social e igualdad de género**. Desde esta visión más amplia y dilatada en el tiempo, se apuesta por una acción que vaya más allá de las “charlas” como metodología de trabajo:

(...) creo que hay un problema fundamental y es que se actúa como compartimentos estancos (...) la situación entre hombres y mujeres, se responsabilizan los unos a los otros de las situaciones de machismo (...) Y al final, entre unos y otros (...) A la par que hay un movimiento juvenil de chicas y de chicos comprometidos con la igualdad, también hay muchísimas relaciones violentas y cada vez más. Entonces creo que aquí hay algo que tenemos que intervenir (...) RPIG.

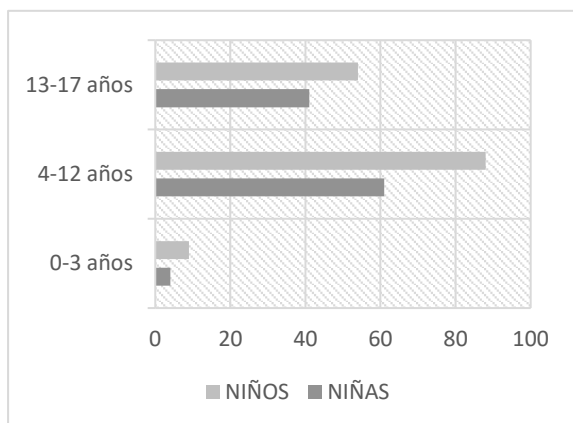
También ha estado muy presente en las reflexiones colectivas la diversidad étnica y/o religiosa, generando interrogantes sobre la manera en la que **se están construyendo desde la infancia y adolescencia los vínculos o el conocimiento de estas realidades** y cómo operan los mecanismos de discriminación vinculados con esta diversidad:

“Me sigue preocupando esa desigualdad sobre todo por religiones y por el lugar de nacimiento, lo que yo veo mucha desigualdad es en entre los chicos que hablando claramente, entre los chicos que son musulmanes y el resto, dentro de unos parámetros hay... tienen normalmente tienen menos medios en sus casas, y eso en situaciones ordinarias se nota y en situaciones de confinamiento pues mucho más. también hay gente que no es de religión musulmana, gitana, pertenecientes a minorías en general (...). PCEP

Diversidad funcional en la población infantil de Toledo

En la ciudad de Toledo actualmente 257 personas entre 0 y 17 años inclusive, han recibido una valoración de algún tipo de discapacidad en Toledo, de los cuales el 58,75% son varones.

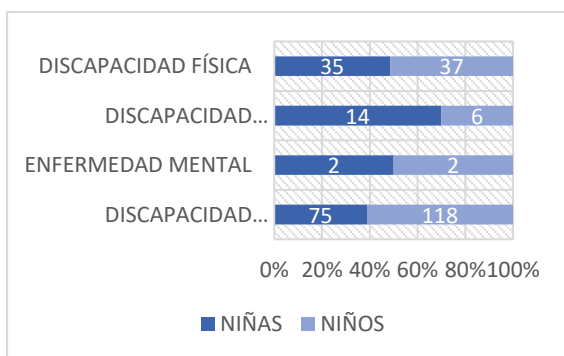
Figura. Población menor de edad con discapacidad reconocida, por tramos de edad, en la ciudad de Toledo, a 1 de octubre de 2020.



Fuente: Dirección General de Discapacidad (JCCM).

Entre los tipos de discapacidad reconocidos, un 75% de los casos corresponden a discapacidad intelectual, si bien en este caso las categorías no son excluyentes.

Figura. Población menor de edad con discapacidad reconocida por tipo de discapacidad, en la ciudad de Toledo, a 1 de octubre de 2020.



Fuente: Dirección General de Discapacidad (JCCM).

Lo mismo tiende a ocurrir con la diversidad funcional, con una significativa incidencia en el tramo de edad de 4 a 12 años con el 58% de los casos, en donde **todos los actores expresan la necesidad de dejar a un lado planteamientos segregadores** y avanzar hacia una inclusión educativa, social y convivencial plena, observando las potencialidades de todas estas realidades para el conjunto de la ciudad.

“Nos preocupa que de manera general, los espacios siguen siendo segregados, trabajando o conviviendo por separado las personas de distintas características. Las propias personas, por inercia, se autodiscriminan en los dos sentidos. (...) Por eso, nuestra propuesta tiene que ver con la inclusión real, con que pueda haber una participación normalizada de todos en todos los espacios, poniendo por ejemplo una persona de apoyo a las personas que no tengan total autonomía o que lo necesiten”. ESS.

- La ciudad saludable e inclusiva.

Salud de la población infantil de Castilla La Mancha

Según la Encuesta Nacional de Salud (INE, 2017), el estado de salud de la población infantil (entre 8 y 14 años) en CLM, presenta una media 2,12 puntos más baja que la nacional, con 85,28 puntos. Esta diferencia entre las medias se acentúa al desagregar los datos por sexo, siendo de 2,6 puntos para mujeres y de 1,65 puntos para varones.

Las enfermedades crónicas o de larga evolución que se presentan más tardíamente (de 10 a 14 años) son las relativas a trastornos de conducta (hiperactividad) y mentales (depresión, ansiedad...), así como también diabetes, asma y alergia crónica.

Entre los estados o enfermedades con mayor número de casos, se destacan las alergias (7,89%), el asma (4,47%) y los trastornos de la conducta (1,97%), estando en todo caso por debajo de la media

En cuanto a la calidad de vida de la población infantil, hemos visto cómo a pesar de encontrarnos por debajo de medias nacionales en enfermedades o trastornos de conducta y mentales, **la salud mental se ha definido como una estrategia clave para la mejora de las condiciones de vida de las familias.** El trabajo en el ámbito emocional, por incidencia y conexión con otros ámbitos relacionales y de convivencia, así como por la situación de confinamiento vivida y sus efectos psicológicos, se ha valorado como un eje transversal de actuación desde donde incidir en el resto de cuestiones abordadas también en el ámbito educativo, residencial e inclusivo:

“Del proceso en sí he visto a la ciudad bastante bien pero siempre hay algo que se pueda mejorar.... Y en sí que todo puede mejorar un poco... A nivel personal he aprendido en valores y de personas especializadas en ello... Por ejemplo en salud me llevé que la salud no es solo física, también hay que dar importancia a la salud mental y sentimental, y que todos tenemos derecho a sentirnos como queramos”. GMI.

Acceso TIC

A nivel nacional, un 22,8% de la población infantil vive en hogares que no acceden a tener un ordenador y un 5,3 % no tiene Internet (EAPN, 2020).

Especial consideración han aportado tanto los datos cuantitativos como cualitativos referentes a **los hábitos de alimentación, el empleo del ocio y tiempo libre y las prácticas deportivas, así como el tiempo pasado frente a una pantalla.**

Además de las dificultades expresadas por las familias en este sentido sobre todo en tiempos de confinamiento, estudios recientes sobre los efectos de la pandemia en España han destacado la necesidad de desarrollar políticas de conciliación y de apoyo comunitario para mitigar efectos colaterales que inciden en la salud infanto-juvenil al reducir niveles de actividad física y las horas de sueño, una mayor exposición a pantallas y una alimentación menos variada (López-Bueno et al, 2020):

(...) Ellos estaban muy adaptados, eso sí, los mayores tenemos que estar todo el día, teníamos que estar inventando cosas para que no estuvieran pegados a una pantalla o la tele, pero creo que los niños se adaptan a todo (...) ECI.

Masa corporal y hábitos de salud en la población infantil en Castilla La Mancha

Según la Encuesta Nacional de Salud (INE, 2017):

- El **Índice de masa corporal** en la población de 2 a 17 años a nivel autonómico continúa presentando en mayor medida un peso “normal” (55,28%), si bien 2,85 puntos por debajo del valor a nivel nacional.
- Las categorías de obesidad y sobrepeso, de 10,14 y 18,46%, respectivamente, también se encuentran unas décimas por debajo de la media nacional y son masculinizadas, con 8,35 y 3,07 puntos más, respectivamente.
- Al contrario, la categoría de peso insuficiente supera la nacional en 3 puntos (16,13%) y se encuentra feminizada (18,79% frente a 14% en varones).
- Entre los **hábitos de alimentación**, se observa que el consumo de frutas y verduras disminuye a edades mayores, siendo mayor el de fruta en particular, mientras que el consumo de bebidas azucaradas aumenta significativamente a partir de los 15 años (no así el consumo de comida rápida).
- Entre los hábitos de sedentarismo en menores de 14 años, CLM supera la media nacional en una hora o más frente a la pantalla: de lunes a viernes, con 7,79 puntos más (total de 81,66) y en fines de semana con 7,04 puntos más (total de 89,66). No habiendo marcada diferencia entre varones y mujeres.

Para los participantes de la línea de salud e infancia, es importante vincular el cuidado con el medioambiente y respuestas saludables e inclusivas relacionadas con la alimentación, los espacios verdes, las relaciones sociales en conexión con las prácticas deportivas y la mejora de los propios entornos:

*(...) Entonces, un reto es, todo lo que estamos hablando poderlo plasmar en las diferentes temas que hemos tocado y creo que es buen momento para que en un **futuro a medio, corto plazo**, podamos tener un proyecto para que estos niños todo lo que hemos estado hablando sobre todo en nuestra ciudad, pues, tengan esa salida y tengan esa diversidad y tengan esa alimentación, tengan esa actividad física y tengan todo lo que los adultos les debemos de aportar, que es un futuro mucho mejor del que ahora mismo tienen (...). PSD*

En los espacios de reflexión entre la infancia y los profesionales, se tiene a observar la crisis sanitaria producida por el Covid-19 como una oportunidad para repensar no solamente la infancia, sino **el modelo de ciudad que queremos y cómo ésta puede incidir en nuestra salud comunitaria. Con un enfoque basado en los cuidados, se presta especial atención a las relaciones y el juego bajo un enfoque de derechos y de protección a la infancia:**

“(...) cómo está afectando [el covid] a las diferentes formas de relacionarnos los niños, las niñas las personas adultas, las familias, (...) en las relaciones me parece que es un tema interesante que ya estaba ¿no? como se juega, qué se juega volviendo otra vez con la idea esta de que yo hablaba de la diferencia entre chicos y chicas, los patios y los juegos mucho más coeducativos donde haya juegos más inclusivos, bueno pues todo esto es una oportunidad para seguir avanzando por ahí” (PCEP).

Algunas iniciativas de promoción del deporte, **autonomía de la infancia y conciliación familiar se plantean en conexión con el ámbito educativo y el cuidado del medioambiente**, revelando la importancia que este tipo de acciones podrían tener para vehicular en una misma estrategia diferentes actores clave, necesidades y potencialidades comunitarias:

“desde nuestro AMPA estamos muy interesados en promover los itinerarios escolares seguros como un método para facilitar la autonomía de los chicos y chicas, una cosa tan básica diaria y cotidiana como es ir al colegio para que vayan entre iguales y puedan pues fomentarse la conciliación porque los papás no tenemos que estar todos los días llevándolos al cole y recogéndolos, sino que se organizan entre grupos de iguales favoreciendo no solo su autonomía sino su salud, porque fomentamos hábitos saludables como ir caminando o en bici al cole y también por supuesto mejoramos el problema del tráfico en la ciudad y mejoramos la calidad del aire también, todas son nuestras propuestas” (AMPA).

En el diálogo infantil y adolescente establecido con **impulsar procesos participativos de promoción de salud y hábitos saludables que supongan un trabajo colaborativo en red**, que permita un mayor aprovechamiento de los recursos de salud existentes encaminados hacia **una mirada procesual**:

*“(…) al final es un poco la creación de **redes** ¿no? Creo que somos muchas personas puestas a intentar hacer, con los recursos que tenemos lo posible para que todo vaya bien. Vuestra opinión es súper importante, es decir, estáis en un ámbito ahora mismo donde si tenéis alguna necesidad, notificarla (...) Y nada, generar redes un poco”. ESS.*

Salud mental en la población infantil de Castilla La Mancha

Según la Encuesta Nacional de Salud (INE, 2017), la principal afección en la población de 4 a 14 años es la hiperactividad, tanto a nivel nacional (3,50) como autonómico (3,77). También por encima de la media nacional, los problemas de conducta a nivel autonómico no presentan diferenciación por sexo; (1,60 en ambos casos). Mientras que destaca que en relación a “síntomas emocionales” el valor más significativo sea entre los varones (1,40, frente a 1,23 en las mujeres).

Los efectos del confinamiento por la pandemia de la Covid-19 han empezado a analizarse. En relación a España, se alerta sobre los efectos vinculados al rendimiento escolar y la auto-regulación emocional entre niños en edad de escolarización (Giménez-Dasi et al, 2020).

En cuanto a la calidad de vida de la población infantil, hemos visto cómo a pesar de encontrarnos por debajo de medias nacionales en enfermedades o trastornos de conducta y mentales, **la salud mental se ha definido como una estrategia clave para la mejora de las condiciones de vida de las familias**. El trabajo en el ámbito emocional, por incidencia y conexión con otros ámbitos relacionales y de convivencia, así como por la situación de confinamiento vivida y sus efectos psicológicos, se ha valorado como un eje transversal de actuación desde donde incidir en el resto de cuestiones abordadas también en el ámbito educativo, residencial e inclusivo:

(...) en las revisiones que se hacen a los 14 años, cómo preguntamos a un niño ¿no? qué es lo que come, cuánto pesa, que, pues todo lo que es en el ámbito de la salud biológica, que si cuántas veces hace pipí, y nunca les preguntamos que cómo se sienten, ¿no? Es una cosa que como que, que está ahí detrás y yo creo que, por ejemplo, en la etapa del desarrollo en la adolescencia, creo que es prioritario ¿no? Y alguna vez me ha pasado de decir, es que tú le preguntas a un niño que, que cómo se encuentra, que si se siente bien, que si es feliz y a veces es como que se desmoronan, se cae la baraja de naipes como que han, que tienen un problema real". ESS.

La falta de reconocimiento o **invisibilidad social existente en torno a temas como las dependencias a los juegos de azar en población infantil o adolescente** se plantea como un gran reto para la comunidad, puesto que tal problema se define o reconoce con la mayoría de edad, lo que provoca una falta de recursos específicos hacia esta problemática, que se afronta con los propios servicios enfocados al mundo adulto:

"Pero en materia de infancia y de adolescencia, estamos limitados, ya que no podemos atender a personas de menos de 18 años en las reuniones grupales que constituyen el centro de nuestras estrategias. Debido a que la ley, prohíbe en principio jugar a los menores, por lo que están de alguna manera invisibilizados en este tema. Sí los estamos atendiendo de todas formas con un servicio de atención psicológica, individual y familiar. Pero vemos, y es nuestra propuesta, que hay mucha necesidad de prevención temprana, porque los adolescentes se ven cada vez más expuestos al juego, ya sea por las casas de apuesta, ya sea por el juego online". ESS.

La delincuencia como determinante de salud para la adolescencia.

Especial incidencia en los discursos han tenido las percepciones en torno a delitos derivados de situaciones de acoso o ciberbullying, grabación de imágenes de menores, etc, y el aumento de mujeres en la delincuencia juvenil:

"el tema también del acoso escolar... ahí está llegando a los Juzgados, a mí me parece igual un tema muy preocupante, muy duro, yo creo que a los Juzgados llega mucho menos de lo que hay en realidad.... Y luego el tema de todos los delitos estos relacionados con las nuevas tecnologías de todo tipo, desde amenazas hasta el tema este del sexting, de grabación de imágenes... (...) si comparamos cifras lo cierto es que cada vez tenemos a más chicas en los juzgados de menores. O sea, la delincuencia juvenil hace años era una cosa de chicos. Chicas, y más en centros de internamiento, es que teníamos una a lo mejor o dos, hace 8 o 9 años. Cada vez tenemos ahora más chicas (...)". JM.

Actividades delictivas en adolescentes de Castilla La Mancha

Castilla La Mancha presenta la tasa de delito más baja a nivel nacional (sobre 1000 habitantes) en el caso de adultos (7,7), siendo un poco más elevada en el caso de menores (14-17), con 11,3 puntos, si bien en todo caso por debajo de la media nacional (Estadística de condenados - INE, 21 de septiembre de 2020).

No obstante, el porcentaje de menores (14-17 años) condenados en el Juzgado de Menores de Toledo sobre el total de la población continúa siendo muy escaso: 0,56% en 2019, frente a 0,7% en 2014 (Diagnóstico previo).

La representatividad de menores de origen extranjero es igualmente escasa (19), de 11,17% en 2019 frente al 16,5% señalado en el estudio previo.

Estas conductas han sido valoradas como importantes factores determinantes de la salud y el bienestar para nuestra infancia y adolescencia, También en estos espacios de diálogo reflexivos se ha hablado de aquellas conductas delictivas que conllevan violencia que pueden estar siendo sometidas también a un *no reconocimiento social* como parte de una realidad muy cambiante en donde determinadas prácticas podrían ser improbables hace pocos años y cuentan con ingredientes socioculturales significativos para convertirse en situaciones no visibles en los entornos familiares que requieren de medidas preventivas que proporcionen nuevas herramientas a los diferentes contextos familiares:

(...) la delincuencia juvenil es muy cambiante porque vosotros sois muy cambiantes... es que nada tiene que ver nuestras realidades jóvenes con las que tenéis vosotros. Pero vosotros... es que dentro de 6 años, no vais a tener que ver nada con los chicos que entonces tengan 13 o 14... (...) la violencia filioparental, que esos son hijos que pegan a sus padres o a sus abuelos, ya digo eso, los que tenemos una cierta edad era algo absolutamente impensable.... Es una realidad que está ahí y es una realidad cada vez mayor... “ JM.

Espacios saludables para la infancia

Existe una sensación de pérdida de referencias en el espacio público como lugar propio para el juego y el desarrollo infantil de manera autónoma que podría estar incidiendo en la construcción de una nueva demanda colectiva que requiere de espacios protegidos y definidos como apropiados para la infancia:

“Necesitamos desde mi punto de vista volver a tomar las plazas, porque esto es como un taburete, aquí tenemos, necesitamos lugares, y los tenemos, pero es como que nos los han quitado. Los parques y las plazas han desaparecido y los niños han desaparecido. Actividades tenemos, sí, para llenar los lugares. Y tenemos también información, pero hay que acrecentar esas tres, esos tres puntos” (PCI).

Ocio y tiempo libre como factores de salud

Otra cuestión importante que constituye una demanda clave para la infancia y juventud es el **ocio y tiempo libre**. Han resaltado varias cuestiones para analizar: por un lado, una tendencia significativa a observar el ocio y el deporte como algo secundario o terciario, por debajo del tiempo dedicado a los estudios y a las amigas/os. Esta falta de priorización vinculada a una percepción de escasez de recursos gratuitos y accesibles puede estar incidiendo en la práctica deportiva. En los grupos de discusión específicos con esos grupos se hace explícita la necesidad de contar con espacios propios, instalaciones deportivas de acceso libre e infraestructuras que faciliten el acceso al deporte:

“Hombre, yo creo que infraestructuras siempre faltan. Mira, hace mucho decían que iban a hacer un skate park por ejemplo, que nunca se ha llegado a hacer, y eso es una cosa que yo haría. Porque hay mucha gente que patina, un sitio, un parque, pero no un parque que te pongan 4 columpios y un tobogán y ya está. No. Que hagan un parque bien, con skate park, con pistas de futbol bien. Porque las pistas de futbol que hay en Toledo... Las públicas, claro... Si pagas, tienes mejores cosas, pero las públicas... O no tienen redes, o la pista está destrozada eeh, pfff... tiras la pelota y tienes que ir a ...” (Grupo de discusión adolescencia).

Desde la mirada profesional además se observa la **necesidad de tomar en serio el ocio y el tiempo libre, capaz de generar espacios alternativos a los hábitos no saludables, otorgando** más importancia a la gestión de este tiempo de ocio en el desarrollo vital y la salud física y emocional de la infancia y adolescencia:

*“Y yo lo que echo de menos y como propuesta quiero plantear, cuando hacemos ese plan nosotros ligamos todas las áreas que afectan la familia, pues eso,... empleo, vivienda trabajo, y tenemos muy claro los recursos a los que tenemos que ir, o a las ayudas que tenemos que.... Pero siempre hay una problemática que no sabemos qué hacer con ella y para mí es tan importante como comer o como la salud, y más en vuestra edad, que es el ocio y tiempo libre. Echo mucho en falta **espacios alternativos de ocio y tiempo libre** para una edad determinada, principalmente de 10 a 16, 17 años, que la ciudad no ofrece. Recursos alternativos al botellón, a ir al chino, comprar y comérselo en la plaza, al teléfono, etc...” (PAS).*

Desde los recursos existentes en la ciudad para el apoyo socio-asistencial y educativo identifican un descenso en las edades de inicio de consumo de alcohol y drogas y la **necesidad de contar con programas específicos para el trabajo a nivel individual y familiar**, tanto desde la prevención como para el seguimiento de estos temas más allá de las acciones punitivas o informativas desde un enfoque de seguridad del menor:

“Y también un aspecto muy importante que nos estamos encontrando ahora es el tema más dado a la salud, que es el tema de alcohol y drogas, sobre todo en la edad de 14/15 años, que es cuando se empieza a notar que estamos, que cada vez consumen a menos edad, y estos programas un poco, que se está haciendo parte con la policía evidentemente de venta de alcohol a menores y seguimiento” PSI.

Adicciones y drogodependencias en población joven de Castilla La Mancha

Según el Observatorio de drogodependencia de CLM (2017), las **sustancias** consumidas por jóvenes en CLM, en orden de prioridad, son alcohol, tabaco y cannabis y presentan un incremento general respecto de mediciones previas y supera la media nacional.

El consumo juvenil de **alcohol** es intensivo: 1 de cada 4 se ha emborrachado con 14 años, y 4 de 5 con 18 años y más de un 37,5% ha consumido 5 copas o más en 2 horas. Mientras que la edad promedio de inicio del consumo es a los 14 años y del consumo semanal a los 15. Las intoxicaciones (borracheras) también son mayores entre los jóvenes (14 a 35 años) y supera la media nacional, al contrario que en edades más adultas (Encuesta sobre alcohol..., 2018).

En relación al **tabaco**, el consumo medio entre los jóvenes es de 5,8 cigarrillos en los últimos 30 días, similar a la media nacional (Observatorio de drogodependencia, 2017). A su vez, se alerta sobre el crecimiento del **policonsumo**, de dos o más sustancias: un 40,8% ha consumido dos o más sustancias, según el indicador del último año y un 16,4% tres.

Dicho consumo está asociado a la percepción de la **accesibilidad** de estas sustancias: más de un 90 % de los jóvenes no ven dificultad para conseguir bebidas alcohólicas o tabaco, mientras que el cannabis es la sustancia ilegal considerada más accesible para el 68,8% de los jóvenes.

Ciudad educadora para la convivencia

Los principales retos educativos se han definido como elementos conectados con la **necesidad de mejorar la atención a la diversidad existente para mejorar su capacidad inclusiva**, así como la apertura de los centros a los barrios o a la propia comunidad:

(...) Y el cómo veo el sistema educativo, pues yo veo que es un sistema, a fecha de hoy, todavía muy inflexible y de puertas para adentro. Creo que la educación tiene que ser una educación más abierta, más igualitaria y más adaptada a las diversidades que existen dentro de los, de los centros, no? O sea, diversidad en su sentido más amplio, diversidad lingüística, diversidad de religión, diversidad en cuanto a discapacidad, funcionalidad. Para mí eso es una de las cuestiones que también se debería abordar, no? Las diversidades en su sentido más amplio, los centros educativos como recurso de los barrios y a su vez, los barrios como recursos educativos dentro de los centros, no?" (PAS)

Población escolar de la ciudad de Toledo

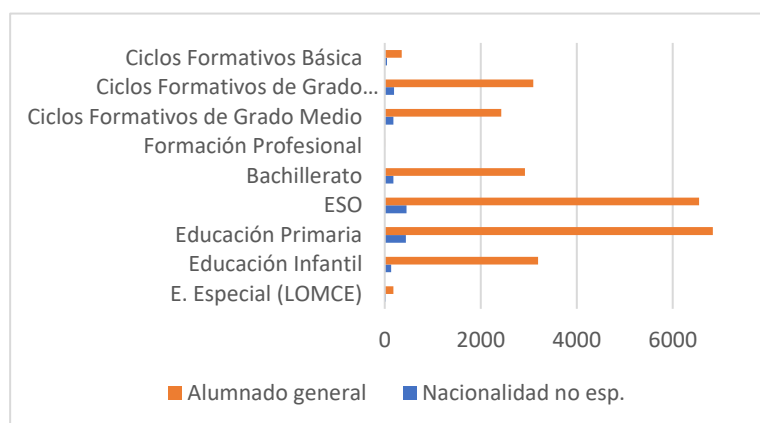
Para el curso 2020/2021, Toledo cuenta con un total de **27.246** alumnos matriculados de Régimen general y educación artística e idiomas.

La desagregación por sexo se muestra equilibrada (50,35% son varones) en el total, si bien considerando el Régimen especial (1667 alumnos) el 62,67% son mujeres.

El alumnado de origen **extranjero** representa el 6,40% del total (1745 personas), del cual el 51,69% son alumnas (902).

Los alumnos que presentan **necesidades educativas especiales** (ACNEE) representan el 2,65% del total de alumnos de régimen general, de los cuales un 65% (442) escolarizan en primaria.

Figura: Alumnado matriculado en la ciudad de Toledo desagregado por etapa educativa y nacionalidad.



Fuente: Elaboración propia a partir de consulta a base de datos de la Consejería de Educación, Cultura y Deportes

Fuente: Consejería de Educación, Cultura y Deportes.

La educación se ha definido a lo largo del proceso como el **motor de desarrollo para todas las personas**, pero también se han planteado algunas limitaciones socioeconómicas y culturales dependiendo de nuestra ubicación dentro de la comunidad. Por lo tanto, cuando hablamos de la dimensión educativa que todos los actores del territorio pueden ejercer, también hay que

identificar de la forma más clara posible las **barreras que impiden el acceso a los recursos en igualdad de posiciones**:

“me preocupa mucho la desigualdad tan grande que hay dependiendo de donde se nazca de donde nazca un niño una niña determinadas zonas del planeta o regionales o locales y me preocupa también toda esa diferencia de oportunidades que puede haber entre chicos y chicas que haya tantas ya no solo las diferencias por eso por donde hemos nacido, las oportunidades que podemos tener. Sino dentro de esas oportunidades que siga habiendo esas diferencias tan grandes entre nacer chico nacer chica” (PCEP).

La mayor parte de los agentes educativos participantes en el diagnóstico plantean la **coordinación como punto clave para la mejora de los procesos educativos**, desde donde además se hace posible no solamente su seguimiento sino también su evaluación, es posible dotar de más **calidad e integralidad a la capacidad educativa del territorio**:

“(...) creo que es fundamental la coordinación con todos los recursos si queremos dar una respuesta integral educativa, pues esa coordinación es fundamental. Añadir también a todo lo que se ha dicho a la coordinación con los servicios sanitarios. Desde pediatría, nosotros desde los equipos de orientación en nuestro barrio pues se ha desarrollado una coordinación mensual con pediatría y eso también nos ayuda mucho en la respuesta a un tipo de alumnado y por supuesto pues todos los recursos externos...”. PCEP.

Población escolar según tipo de centro y nivel educativo en Toledo

Los **centros públicos** concentran el 70,40% de los alumnos matriculados. Toledo cuenta con **37** centros públicos (dos de los cuales corresponden a educación para adultos) y 14 concertados/privados.

La mayor parte del alumnado se concentra en **primaria y ESO**, con un total de 6840 y 6550 respectivamente. Ambos niveles representan el 49,14% del total de alumnos matriculados y es donde se concentra el 54,19% de los alumnos de diferente nacionalidad.

El 96,51% de la matrícula de alumnos de centros concertados y privados se concentra en los niveles de educación infantil, primaria y ESO.

Fuente: Consejería de Educación, Cultura y Deportes (Ver Tabla desagregada y Figura en ANEXO.)

Las diferencias generadas entre el alumnado de los distintos centros educativos nos sugieren la necesidad de planes o marcos de actuación específicos se valoran con una función importante para estimular **acciones concretas que se vean legitimadas institucionalmente y permitan el desarrollo de acciones comunes inclusivas** que conecten a los diferentes actores de las comunidades educativas. En este enfoque normativo se pueden encontrar las bases para mejorar la sensibilización e información para el manejo de temas importantes con incidencia en la inclusión educativa:

“se necesita una labor de sensibilización del profesorado, de las familias y del alumnado pero estos planes [de igualdad] pues ayudan mucho a potenciar esto y poder trabajar en los centros y llevarlo a cabo, yo creo que es algo muy positivo. yo también me centro en uno de los centros, hemos tenido este programa y bueno pues he visto como el profesorado se ha emocionado y ha impulsado programas que de otra manera no se hubiera hecho. entonces bueno pues considero positivo que a nivel institucional se potencien estos programas para poder ir trabajando con los alumnos y con las familias y con el profesorado” PCEP.

Absentismo, abandono y rendimiento escolar en Toledo

El absentismo es un fenómeno de difícil y escasa medición y registro dado que, más allá de la existencia de un protocolo para su atención, se carecen de datos precisos, siendo necesaria una aproximación desde fuentes complementarias.

- Según las **Memorias de la Unidad de Seguridad Escolar (USE)** de la Policía Local del Ayuntamiento de Toledo, en 2018 se han realizado 177 actas por absentismo escolar y en 2019, 178. Ello representa un incremento en relación a las 140 actas recabadas durante 2015 y citadas en el Diagnóstico anterior.
- Para el curso 2018/2019, a nivel autonómico y provincial existen mayores tasas de titulación en primaria, ESO y Bachillerato (más del 80%); y disminuye significativamente entre los Ciclos formativos. (Consejería de Educación, Cultura y Deportes).
- En continuidad con el Diagnóstico previo, al considerar el nivel provincial, las mujeres presentan tasas de titulación superiores en los primeros ciclos (primaria y ESO), y en este caso también en Bachillerato; mientras que dichas tasas se invierten en relación a los Ciclos formativos.

Además de afrontar el absentismo como reto, existen dificultades particulares para ir “más allá” de esta presencia en el aula, puesto que en ocasiones se puede lograr que el alumnado absentista retome su presencia en clase, pero que ello no suponga un aprovechamiento real de tal asistencia:

*“(...) sí, este niño que teníamos un expediente abierto de absentismo, casi rozando el abandono escolar, han intervenido ustedes y está en clase, pasamos lista, tanto por ciento de asistencia, la verdad es que ya es significativo, pero tenemos un absentismo de ausencia de aula. O sea, **está como si no estuviera**. Hablas con él y dice: “no, yo vengo aquí porque la USE me obliga (...) pero yo no quiero venir, no me gusta, no quiero, yo aquí pienso que no voy a sacar nada, y estoy porque tengo que estar, porque la USE ha ido a verme a casa”. Entonces sí, hemos corregido el tema de la asistencia. Sí, pero hemos contralado a un alumno y sabemos dónde está. Tiene que estar en clase y ahí está. Pero luego **no hay detrás unos mecanismos que le hagan que ese chico, esa chica, se enganche** (...) (USE).*

Uno de los principales retos que se han planteado en los diferentes espacios de reflexión y debate generados ha sido la necesidad de abordar **la diversidad existente en los barrios desde una perspectiva más abierta y multidimensional, reconociendo y asumiendo su complejidad social**. Afrontar y asumir dicha diversidad supone hacerlo desde un punto de vista de equidad e igualdad de oportunidades, puesto que las consecuencias de no atajar tales diferencias desde el ámbito educativo se materializan a lo largo de toda la vida de personas y colectivos:

“(...) Yo como trabajadora social, muchas veces lo que veo es que las desigualdades en el sistema educativo, y el no afrontar desde un punto de vista de, de equidad, las diferencias, luego lleva implícito que en el itinerario de la vida, las personas se van quedando detrás, no? y llegan a formar parte de nuestro sistema, que lo que trata es de igualar esas circunstancias, pero que si de partida no se atajan en el sistema educativo, difícilmente luego llegan a afrontar de manera autónoma, independiente, los retos que en este caso a lo largo de la vida se plantean. (...) Muchas veces las personas que no, no se sienten...no se sienten...de alguna manera...mmm...eh...no se sienten a la altura, no? de lo que el sistema educativo está pidiendo, demandando, por no ajustarse a sus necesidades, al final son muchas veces personas que las van aislando o que sufren consecuencias relacionadas (...) PAS.

Fracaso-éxito y rendimiento escolar

En el barrio del Polígono, se ha estudiado esta problemática (Ost y Stoyanova, 2018; Monografía Comunitaria del barrio del Polígono, 2016) como multifactorial. Así, por un lado, existe consenso sobre una mayor incidencia entre alumnado gitano y de origen extranjero y una vinculación con la segregación espacial (conjuntos de viviendas públicas) y educativa (centros). No obstante, se advierte que las causas no se reducen a la culturalización del problema sino, entre otros factores, a la normalización de prácticas y concepciones por parte de la sociedad mayoritaria, las instituciones educativas y las propias minorías.

Para abordar los retos del abandono escolar, es importante modificar los términos hacia una mirada en positivo del fenómeno: trabajar por el éxito educativo parece más inspirador que hacerlo en lucha al fracaso escolar. No obstante, se cuenta con importantes trayectorias y experiencias de educación comunitaria e inclusiva que abriendo puertas hacia los barrios han obtenido resultados significativos en la ciudad, mejorando de forma sustancial el éxito educativo y los procesos de aprendizaje:

*“(...) una de nuestras principales preocupaciones, además del tema de la interacción y de la mejora de la convivencia, es lograr que la mayor parte de nuestro alumnado, que por ellos trabajamos, tengan éxito educativo (...) hemos podido comprobar que **ha aumentado la participación, la inclusión, el apoyo entre iguales**, y también ha aumentado el conocimiento o éxito escolar medido en notas. Es verdad que una vez que como la mayoría de todas estas actuaciones educativas de éxito **tienen que ver con interacciones**, e interacciones no solamente entre iguales sino también entre personas adultas (...). **Todos los apoyos que haya que hacer serán dentro del aula y serán dentro de grupos heterogéneos** (...) Con personas del barrio, de las familias, nuestro voluntariado, que entra para servir de apoyo”. PCEP.*

Otra importante conclusión de los grupos de educación formal se ha vinculado con la capacidad de desarrollar respuestas territoriales más integrales y un sentido de pertenencia compartido que va implicando a toda la diversidad existente en un relato o **posición común identificada con el éxito educativo** de todo el alumnado y no tanto con actividades concretas llevadas a cabo por actores determinados:

"(...) intentamos hacer reuniones ya más amplias donde pertenezcan ya diferentes centros, diferentes asociaciones, ya desde, pues por ejemplo desde IntermediAcción, institutos, colegios, entidades, AMPAS, al final yo creo que es todo una unión de barrio porque todos al fin y al cabo son niños y niñas, da igual a qué sector pertenezcas". AMPA

- **Dialogando con nuestra infancia sobre el lugar que ocupa en los principales retos de nuestra ciudad.**

La primera reflexión extraída de los diálogos generados en los grupos de discusión con y desde la infancia tiene que ver con la dificultad inicial de ésta **para dar el paso a participar de espacios diseñados por el mundo adulto**. Si como expresan es necesario tiempo para valorarlo, y en cambio vemos que desarrollamos acciones puntuales, no damos oportunidad a las niñas y niños de enriquecerse vitalmente con aquello que los procesos participativos más largos aportan:



"(...) es un poco difícil animarse a participar porque yo he estado en bastantes cosas de este tipo, y por ejemplo, el consejo llegó a mi instituto, yo no lo busqué, y al principio yo ni siquiera dije: 'voy a apuntarme'. Fue una votación de clase y dijeron: vemos quien podría, luego ya yo fui yendo poco a poco tampoco con unas ganas increíbles porque era un lugar extraño que yo no conocía. Y poco a poco estoy viendo que es un lugar que me ha servido mucho y creo que me ha ayudado a desarrollarme como persona". GMI.

"(...) creo que a veces, las intervenciones que se han hecho son como mucho más puntuales, ¿no? (...) Entonces no intervenciones como más sueltas o más según venga este día sino crear algo (...) Con una visión más amplia (...) No luego pues eso ir haciendo cosas puntuales porque nos acordamos que es el día de no sé qué, o que ahora surge algo. Si tenemos algo planificado quizás esas intervenciones puedan ser mayores, se pueda planificar todo con más tiempo haya más agentes que puedan intervenir también en todas esas nuevas acciones". (ECI)



Por ello se fue pensando conjuntamente que las **actividades puntuales provocan dispersión**. Y esto dificulta que nuestra infancia y adolescencia se conecten desde sus propios intereses, por lo que se generó un deseo compartido: la creación de **espacios físicos y virtuales comunes que ayuden a visibilizar mejor los recursos y actividades**:

“Sobre lo de que están las actividades salteadas, nos preguntábamos cómo llamar la atención de la infancia y la adolescencia en algunos campos. Y tal vez, no nos ayuda que estén tan salteadas, separadas y que no sepamos cuándo es. Y tal vez en eso, nos podría ayudar la web o el centro donde podamos informarnos sobre estos temas”. GMI.



“haya una plataforma de información sobre todo lo que se va a hacer tanto cultural, artístico donde también se den enlaces a todas las asociaciones que van haciendo el trabajo (...) Porque al final la familia o las personas están un poco dispersas, o yo me meto en una asociación para verlo, o ahora veo que va a hacer el ayuntamiento o ahora veo que va a hacer X, entonces veo que tengo que pasar por un montón de sitios donde no tenga toda esa información concentrada que es la información a la infancia y a la juventud”. (PCI)

También dialogamos sobre la importancia de **cambiar de metodología de los procesos de aprendizaje para hacer frente a la desigualdad educativa**, contar con nuevas herramientas, formaciones y acompañamientos que nos den las claves para que nadie se quede atrás:

“ Que busquen métodos para ver qué es lo que a ellos les llama la atención. Pues yo que sé, si a un niño le gusta leer, que se lo metan contándole historias, o si le gusta los videojuegos que lo comparen con videojuegos, cosas así”



“(…) pero al final de lo que hay que dotar a los centros es de recursos, recursos humanos, y formación e información, porque muchas veces los equipos directivos y los claustros de profesores estamos cansados, no el nuestro, hablo un poco en nombre del colectivo, estamos cansados y no sabemos muchas veces cómo, cómo actuar. Antes comentabais, eh...el tema de que los niños a veces el absentismo es que están en clase pero no están haciendo nada. Pero a veces no tenemos los recursos para saber cómo afrontar eso (...)”. PCA.



En este sentido, la **propia infancia considera que debe ponerse en valor su potencial como colectivo** y realizar sus propias propuestas de inclusión en los barrios. Al mismo tiempo algunos profesionales consideran que desde ahí deben salir fórmulas propias para la romper con dinámicas de aislamiento y mejorar la convivencia:

"(...) también opino que la unificación o el poder juntar más la infancia en sí sería de muchísima ayuda porque si yo he visto, por ejemplo, mucha gente que conozco joven, que está más aislando en su barrio y conoce mucha gente de su barrio y no es como que las actividades o la gente con la que se juntan o por donde salen sea un poco más dispersa" GMI



"(...) Pero creo que es muy importante, volviendo otra vez al tema que nos trae aquí que en todo estas cuestiones, los niños y las niñas participen en qué quieren hacer, en cómo lo quieren hacer porque son los protagonistas y son también muchas veces quienes tienen la información, tienen la capacidad y tienen a veces la mayor influencia sobre sus iguales de la que tenemos las personas adultas. Hay algunos programas como éstos que estaba comentando X del alumnado ayudante, o los proyectos que se hacen de patios que sean educativos, de patios inclusivos (...)



Igualmente, se apela a la **propia la diversidad interna de la infancia y adolescencia** como etapas con diferentes intereses para el ocio, la cultura o la participación, pero sin dejar de generar puentes o conexiones entre las diferentes realidades, construyendo una ciudad donde se generen espacios compartidos entre infancia y mundo adulto:

"Siempre que hablamos de infancia, de esto del Consejo, siempre nos centramos un poco en niños pequeños y también queríamos hablar un poco sobre la adolescencia porque seguimos siendo allí menores de edad, pero tampoco son niños y es un poco difícil buscar actividades para ellos, y allí entramos en el punto de ocio, o en por ejemplo pues acción cultural, que es un poco la cultura, el ocio o las ganas de participar, o simplemente no tienen la oportunidad" GMI.



"Estamos hablando de que normalmente se excluye a la infancia, ¿no? Estamos todos de acuerdo que se hacen cosas para los niños sin contar con los niños. Pero yo creo que si tú quieres incluirlos, yo creo que lo lógico es hacer una agenda donde todos estén incluidos, tanto adultos como niños, porque así no estás, a ver no sé si me explico bien... que estemos todos en el mismo grupo: a ver está bien que se hagan cosas específicas para niños, pero está bien que estén incluidos aquí. Que también se les tenga en cuenta en una cosa que es para todos, para toda la ciudad". (ESCI).



En cuanto al **deporte, ocio y tiempo libre como factores de salud la adolescencia valora la necesidad de priorizar recursos públicos con instalaciones deportivas de acceso libre** que permitan el acceso a toda la población, haciendo énfasis en la mayor independencia de esta etapa:

“Pero no solo el skate park. Tú quieres jugar al pádel y para jugar al pádel, tienes que pagar dinero. Quieres jugar al tenis y para jugar al tenis, tienes que pagar dinero. Pos... pistas de tenis... Pistas públicas, pistas de pádel públicas... Cosas públicas. Que para eso... Que sin eso, los chavales no tienen nada que hacer. Que si hay que pagar la mayoría no puede... Pero sí me gustaría mucho cosas públicas”



“(...) que vayas a un sitio y digas, ah mira, pues esto es lo que podemos hacer con los niños o esto es lo que puedo hacer yo como adolescente. Sobre el ocio en adolescentes, que... claro también es un tema importante y creo que es uno de los más, más complicados, creo, porque los adolescentes ya en el fondo son mucho más independientes, los padres ya no los llevamos de la mano a los sitios entonces es más difícil porque al final el ocio de los niños, los padres les vamos a llevar y a cuántos más sitios mejor. Los adolescentes que ya van más solos, que son más independientes (...)”

Aunque también existe una demanda explícita por parte del grupo motor de infancia y adolescencia a tratar sus propios intereses **más allá del ocio o el juego en los parques**, temática que viene siendo la más fácil de trabajar en su conexión con las instituciones, a la vez que los adultos/as expresan la necesidad de contar con otros lugares diferentes que sirvan de referencia para la infancia y aporten otros lugares desde los que mirarnos:

GMI 2: Por ejemplo... hemos tenido propuestas sobre el Río Tajo... que es imposible hacer algo, porque no depende solo de nosotros. Pero, me quiero referir, que no solo hemos tenido propuestas de parques y demás, sino que las que se han llevado a cabo, son esas de ocio, más que las otras.

GMI 1 : Claro, porque son más sencillas.



“(...) Sí que creo que los niños y los adolescentes no tenéis espacio donde... o no hay suficientes espacios para que todo el mundo pues eso digáis vuestras opiniones, podáis debatir, podáis decidir qué es lo que queréis realmente y que al final somos los mayores los adultos los padres los que si un poco decidimos por vosotros. Quizás falta sitios de participación (...)”



También han expresado el reto de **cambiar el modelo de participación basado en demanda-respuesta por otro más centrado en el diálogo y consenso colectivo que permita evitar frustraciones, avanzar** más allá de los intereses particulares y dar protagonismo a la infancia:

GMI: A ver, también voy a decir, que cuando estuvimos con la Concejala de parques, nos dijo: “¿Qué parques os gustan?” Es que no hay una respuesta: a cada uno tiene un parque, a cada uno le gusta unas cosas... Nosotros siquiera sabemos lo que queremos en un parque. Entonces, es difícil hacerlo, porque no sabes ni el qué tienes, ni el qué quieres... Es cómo regalarle algo a alguien y esa persona no sabe lo que quiere. Es un poco frustrante, en cierto modo. (silencio).



“(...) no hay un proceso anual que pueda desarrollarse y que ellos sean los protagonistas, es decir, nosotros podemos apoyar, las entidades seguro que están encantadas de colaborar pero quien tiene que tener los medios y quien tiene que echar a andar son ellos, son la infancia, la juventud y para ello creo que necesitan algo, que se sientan propietarios, no propietarios, por así decirlo, esto es mío y hago lo que yo quiero. Si no que esto es mío lo voy a cuidar, sé que puedo utilizar eso para estas actividades. Y eso es lo que yo veo que echa en falta, pero desde hace diez doce años que llevo aquí en Toledo. Si que hay centros, sí que hay ludotecas, pero ellos no son los que gestionan y creo que los jóvenes aunque creamos que no, se saben gestionar muchísimo mejor de lo que pensamos” (ESI).



Poniendo énfasis en ese punto de encuentro entre personas, diálogos o ideas, se asume que posiblemente **definir lugares compartidos** de trabajo destinados a tal finalidad sí permita mejorar las relaciones existentes, puesto que el conocimiento mutuo permite unir intereses y mejorar las fortalezas de grupos y comunidades para hacer frente a los retos:

“(...) por ejemplo en algunas clases que hay profesores que las llevan más dinámicas, por decirlo de alguna forma, yo he visto a mis compañeros con los que nunca he hablado que hemos llegado a un punto de acuerdo, que hemos estado una hora tal vez debatiendo algo o hablando o en ocio, eh...es algo que tal vez no piensas que X personas no te puedes llevar bien con él o simplemente no ves la interacción y cuando ya tienes el lugar donde llevarlo a cabo, pues se ve que sí que podemos interactuar bastante más fácil y tal vez es eso, que se nos proporcione un lugar”. (GMI).

(...) deberíamos trabajar y a lo mejor en grupos como este o contactando con expertos podríamos tener unas directrices claras de cómo actuar en estos casos y poder llevarlas a cabo. Para que no fuese que es lo que en un centro se nos ocurre, lo que se le ocurre al otro o a lo mejor compartir si no se puede hablar con expertos y demás pues compartir lo que hacemos cada uno y poder llegar a tener como una guía para poder actuar en los diferentes casos que yo creo que podía ser de gran ayuda para todos”. PCEP.

La percepción por parte de la infancia sobre las situaciones de maltrato entre iguales tiene mucho que ver con las vivencias experimentadas: **el miedo a ser considerado diferente al grupo y discriminado por ello**. La manera en la que se forman los grupos, cómo se maneja en ellos el concepto de amistad y las dinámicas internas de funcionamiento, las pautas de dominación asumidas y su forma de relacionarse requieren de un análisis específico, pero también de programas que mejoren la propia capacidad de las comunidades educativas para afrontar los conflictos o las situaciones de acoso:



GMI2: Si, a ver, yo sí que, en mi colegio, como ha dicho...eh, no sé si lo ha dicho X...sí...eh, hay mucho, eh, mucho grupito. Yo lo llamo concepto de rebaño, de que tienes el miedo de que te puedan dejar de lado del grupo como...que te... mmm... que perder esa amistad, y por ser diferente...Yo vi a un niño que, por ejemplo, nos dijeron que, poner una canción que os guste. Yo puse...a mi me gusta el anime, entonces puse una intro de un, un anime que me gustó. Y todos decían quitar esta mierda, no se qué, ¿qué es esto? Luego un chico quería poner su canción, pero tenía miedo y se puso a llorar, y también le llamaron marica por llorar. Yo eso no lo entiendo...porque quería poner su canción y tenía miedo de que le quitasen del grupo y de que le llamaran, de que sea diferente.

"(...) que es verdad que he dicho que me parece muy importante que desde muy temprana edad, se favorezca un poco programas de competencia social porque realmente tanto para las personas que pueden el día de mañana ser futuros... pues acosadores o con algún tipo de dificultad en este sentido o con personas que pueden tener y recibir algún tipo de acoso (...) PCEP.



En cualquier caso, la infancia y la adolescencia de la ciudad de Toledo **reivindica su propia implicación en procesos de transformación para y por la infancia y la adolescencia**, mejorando su participación para construir respuestas en colaboración con un mundo adulto que han descubierto, a través de los espacios de reflexión y diálogo compartidos para la elaboración de este diagnóstico, también receptivo a la escucha y la colaboración:

"(...) sería por ejemplo ridículo el movimiento de igualdad de género, que todos fueran hombres, pues igual aquí tenemos que darles voz a los niños y que colaboremos".

Grupo Motor de Infancia de la ciudad de Toledo.



Principales retos para una ciudad educadora.

- 1. Avanzar hacia un cambio en el concepto y modelo de participación infantil manejado desde instituciones, entidades y colectivos sociales.** Esto supone mejorar de forma significativa los espacios específicos y compartidos para la toma de decisiones de cuestiones relativas a la infancia, así como de los canales de comunicación y colaboración con el mundo adulto.
- 2. Dar coherencia y unión a los diferentes escenarios de encuentro, acciones y herramientas para la infancia en el territorio, de manera que se pueda dar respuesta a toda la diversidad existente.** Ello implica definir lugares compartidos destinados al diálogo y al establecimiento de nuevas relaciones para la infancia y la adolescencia y su consideración como parte fundamental de la vecindad de Toledo.
- 3. Ir abandonando de forma progresiva el adultocentrismo como lógica predominante que ordena y clasifica el sentido de las cosas, incluyendo aquellas pensadas por y para las niñas y niños.** Esto supone que la infancia y adolescencia no sean observadas como meras consumidoras de actividades sino como sujetos creadores de sus propias realidades socioculturales, incluyendo como parte importante de las mismas el ocio y tiempo libre.
- 4. Resignificar el espacio público como lugar propio para el juego y el desarrollo infantil, pensando en la necesidad de construir una ciudad urbanísticamente educadora, amable y accesible para todas.** Esta resignificación y reapropiación puede definirse también como lugares de emancipación y autonomía. También implica construir nuevos lugares de referencia para la infancia que sean ideados también de forma colectiva y participativa.
- 5. Mejorar las relaciones en la infancia y adolescencia reforzando sus propias capacidades para identificar situaciones de acoso, transformar conflictos entre iguales y prevenirlos.** Ello invita a reforzar sus competencias emocionales y habilidades sociales, pero también a romper con determinados estereotipos o roles que pueden estar incidiendo en la reproducción de relaciones poco saludables entre el alumnado.
- 6. Reflexionar sobre las desigualdades educativas o la falta de igualdad de oportunidades que tienen sus consecuencias en el fracaso y el absentismo escolar.** Hacerlo nos lleva a tener que repensar las condiciones de partida de las comunidades educativas, las herramientas y su accesibilidad, e incluso las posibilidades reales que las familias tienen para poder acompañar a sus hijos. También a atender la demanda existente para poner en marcha un trabajo conjunto sobre estas realidades que permitan avanzar desde una perspectiva más integral.
- 7. Abordar la diversidad existente en los barrios desde una perspectiva más abierta y multidimensional, reconociendo y asumiendo su complejidad social y la necesidad de enfoques educativos comunitarios.** En este sentido, se cuenta con diferentes experiencias de modelos de éxito en los barrios que pueden servir como referencias.
- 8. Impulsar procesos de transformación a largo plazo que permitan ir más allá del diseño de actividades y estrategias concretas.** Esta acción continua en el tiempo permitiría afrontar los retos que la ciudad vaya definiendo mejorar la profundidad de los cambios a largo plazo y ampliar la implicación de más agentes clave para la protección de la infancia.

Contar con espacios de reflexión/acción conjunta para evaluar y comenzar con nuevas propuestas de mejora.

9. **Legitimar nuevas acciones encaminadas al bienestar y la protección de la infancia y adolescencia desde las instituciones públicas con programas y líneas estratégicas comunes que puedan dar cobertura y soporte a actuaciones innovadoras.** Así, además de reforzar lo existente y conectarlo con objetivos comunes consensuados, favorecer la innovación social y canalizar las iniciativas del tejido social.
10. **Reforzar las coordinaciones entre centros y recursos de la ciudad como fórmula local para mejorar de manera significativa los procesos educativos de todo el alumnado.** Conformar espacios de relación técnicos, institucionales y de vecindad en los diferentes territorios y barrios, para la mejora del éxito educativo de todo su alumnado, impulsando con todos los recursos educativos disponibles posibles medidas comunitarias de refuerzo y promoción

Principales retos para una ciudad saludable e inclusiva

1. Ampliar el concepto de salud a una idea más amplia e interconectada con las diferentes realidades socioculturales del territorio, incluyendo componentes o determinantes de salud que han sido identificadas como cuestiones clave por los distintos actores sociales participantes en el diagnóstico compartido: la diversidad cultural, sexual, las identidades de género, el establecimiento de relaciones personales no tóxicas y la conexión del bienestar con el estado emocional de nuestra infancia y adolescencia. Romper con la fuerte tendencia a la segregación de ciertos colectivos que impide que las diferencias supongan una inclusión real y una normalización de dichas realidades. Mejorar la información y coordinación existente entre los diferentes recursos, incidiendo en su capacidad preventiva y promocional, incluyendo en tales espacios a la propia infancia y adolescencia.

2. Impulsar espacios de normalización de la diversidad sexual existente en la ciudad y favorecer una mayor igualdad de género en diferentes contextos cotidianos, tanto educativos como deportivos o vecinales, como cuestiones fundamentales con incidencia directa en el bienestar de niñas y niños y sus familias. Favorecer cambios sustanciales en el tratamiento de estas realidades, demandando un enfoque más normalizado e inclusivo dentro de un contexto más saludable de relación con toda la diversidad existente.

3. Observar la crisis sanitaria como una oportunidad para repensar no solamente la infancia, sino el modelo de ciudad que queremos y cómo ésta puede incidir en nuestra salud individual y colectiva. Reforzar la estrategia basada en los cuidados, que conecta los diferentes sectores que de forma transversal tienen una incidencia significativa en el bienestar de las personas. Ello supone además **generar entornos seguros y saludables que permitan el desarrollo motor y cognitivo de la infancia, también en momentos de crisis sanitaria**, y reconsiderar las decisiones sanitarias en términos de impactos para ella favoreciendo otro tipo de medidas innovadoras que permitan compaginar el cumplimiento de las medidas de seguridad con el bienestar de la infancia. Pero también implica asumir

medidas de conciliación familiar y recursos específicos que atiendan las necesidades de la infancia, adolescencia, el contexto familiar y laboral.

5. Impulsar procesos de promoción de la salud física y emocional de la infancia y sus familias, sostenibles en el tiempo, que contribuyan a mejorar y prever las respuestas comunitarias de prevención ante cualquier reto que afecte a nuestro bienestar individual y colectivo. Esto tiene que acompañarse de un seguimiento a lo largo del tiempo también de todas las medidas y acciones que se puedan desarrollar con el enfoque promocional de la salud.

6. Generar procesos participativos de promoción de salud y hábitos saludables, valorando la práctica deportiva y el cuidado del medioambiente como un núcleo importante de acción preventiva y comunitaria. Impulsar redes colaborativas desde un enfoque comunitario y preventivo, que permita un mayor aprovechamiento y refuerzo de los recursos de salud existentes. Canalizarlo hacia **una mirada procesual** más amplia que conecte intereses comunes y vehicule las relaciones y las prácticas saludables con el bien común o el interés general.

7. Poner especial énfasis como determinante de salud emocional de nuestra infancia y adolescencia en la salud emocional de las relaciones entre iguales. Identificar mejor todos los componentes de este **déficit en el manejo de las relaciones con los otros**, en la gestión de los conflictos o en la respuesta educativa que se proporciona desde organizaciones o programas centrados en la mejora del bienestar de nuestra infancia y adolescencia.

8. Valorar en mayor medida el impacto que el ocio y tiempo libre tiene en la salud la población infantil y adolescente, promoviendo respuestas alternativas saludables y generando espacios propios de autocuidado individual y colectivo. Vincular el cuidado con el medioambiente y respuestas saludables e inclusivas relacionadas con la alimentación, los espacios verdes, las relaciones sociales y la mejora de los propios entornos.

9. Romper con la significativa invisibilidad existente en torno a retos importantes como las dependencias y adiciones a los juegos de azar. Ello implica partir de diagnósticos específicos claros que permitan dimensionar de forma efectiva la problemática y articular respuestas coordinadas capaces de generar alternativas.

10. Capacitar y reflexionar en el manejo de herramientas digitales como vías de conexión entre personas o el fomento de las relaciones personales de forma saludable e inclusiva, vinculando la ausencia o posibles malinterpretaciones de las emociones con el uso de aplicaciones informáticas de impacto social. Pero también observando otros retos importantes relacionados con la brecha digital y las opciones que estas herramientas desde un buen uso ofrecen.

III. PRINCIPALES CONCLUSIONES DEL DIAGNÓSTICO COMPARTIDO, CONJUGANDO LOS DATOS CUANTITATIVOS CON LOS CUALITATIVOS.

La ciudad de Toledo nos presenta **importantes retos demográficos, económicos y sociales en los próximos años que afectarán a nuestra infancia**. Una de las principales diferencias con respecto al diagnóstico anterior de hecho han sido las provocadas por la crisis sanitaria de la Covid-19, puesto que el impacto en una economía local muy vinculada al desarrollo del turismo y al sector servicios en general, se teme que sea significativo. Además, el **agravamiento de las situaciones estructurales de desigualdad** educativa y sanitaria debido a la pandemia aún está en proceso de evaluarse en su justa medida.

De los 85.116 habitantes de la ciudad, 16.445 son menores de edad, lo que supone casi el 20%. Un 6,69% ha nacido fuera de España, pero resulta más difícil conocer las cifras de niños y niñas nacidas de familias inmigrantes. Desconocemos por lo tanto los datos cuantitativos de una de las cuestiones que desde lo cualitativo sí se han mostrado relevantes: la diversidad étnica y/o cultural existente en nuestras aulas, barrios y comunidades vecinales. Sí sabemos en cambio que la población infantil más numerosa se concentra en el tramo de 10 a 14 años. Y que casi el 60% de la población total nacida fuera de España se concentra entre los barrios del Polígono, Casco Histórico y Santa Bárbara (por ese orden).

Esta concentración por barrios de ciertas minorías como la población migrante en nuestra ciudad nos habla de posibles procesos de segregación que también tienen su reflejo en determinadas zonas residenciales y centros educativos de los barrios. La dificultad de acceso a una vivienda ha provocado además un incremento de ocupaciones de viviendas públicas y pertenecientes a entidades financieras, en la mayor parte de los casos llevadas a cabo por familias con menores a su cargo, que han entrado a aumentar las situaciones de vulnerabilidad social en las que se encuentran estas familias y algunas comunidades. Y por lo tanto, nos encontramos como punto de partida con **dinámicas que pueden estar dificultando la heterogeneidad necesaria en nuestros espacios de convivencia para la infancia**, e incidiendo en esos imaginarios colectivos que se han expresado en los grupos de discusión y entrevistas como preocupaciones en el ámbito educativo y sociosanitario: en dichos contextos se hace más difícil la igualdad de oportunidades y operan los prejuicios o estereotipos para legitimar determinados procesos que dificultan la inclusión social.

Igualmente se debe reflexionar especialmente sobre otras realidades en donde los datos y los discursos nos presentan situaciones estructurales de desigualdad, como la de género y la diversidad afectivo sexual. Por ejemplo, de los 9.400 menores cuyos hogares son monoparentales o monomarentales, el 76% se trata de los segundos, suponiendo 2 de cada 3 casos. Desde los Servicios Sociales Municipales además se estima que la mayor parte de demandantes son mujeres, y que la mayor cantidad de demandas corresponden a la atención a familias y menores. Si a estos datos les sumamos las percepciones materializadas en los grupos de discusión sobre el retroceso en materia de igualdad en la población adolescente y joven, los imaginarios que manejan y las situaciones de violencia detectadas, se no sugiere también como algo **prioritario vincular políticas de género con la infancia y adolescencia en la ciudad**. Desde el Grupo Motor de Infancia se ha concluido igualmente que las redes sociales pueden estar convirtiéndose en un contexto de discriminación y violencia también en la construcción de

identidades de género no hegemónicas, y la **fuerte necesidad de normalizar y visibilizar la comunidad LGTBI** también en los contextos educativos en donde en ocasiones se sigue observando de forma no naturalizada. Lo mismo tiende a ocurrir con la diversidad funcional, con una significativa incidencia en el tramo de edad de 4 a 12 años con el 58% de los casos, en donde **todos los actores expresan la necesidad de dejar a un lado planteamientos segregadores** y avanzar hacia una inclusión educativa, social y convivencial plena, observando las potencialidades de todas estas realidades para el conjunto de la ciudad.

En cuanto a la calidad de vida de la población infantil, hemos visto cómo a pesar de encontrarnos por debajo de medias nacionales en enfermedades o trastornos de conducta y mentales, **la salud mental se ha definido como una estrategia clave para la mejora de las condiciones de vida de las familias**. El trabajo en el ámbito emocional, por incidencia y conexión con otros ámbitos relacionales y de convivencia, así como por la situación de confinamiento vivida y sus efectos psicológicos, se ha valorado como un eje transversal de actuación desde donde incidir en el resto de cuestiones abordadas también en el ámbito educativo, residencial e inclusivo. Especial consideración han aportado tanto los datos cuantitativos como cualitativos referentes **a los hábitos de alimentación, el empleo del ocio y tiempo libre y las prácticas deportivas, así como el tiempo pasado frente a una pantalla**, y la necesidad de desarrollar políticas de **conciliación y apoyo comunitario**. Al haber incrementado el consumo de sustancias como el alcohol, tabaco o cannabis, y haber resaltado una mayor incidencia de población joven de otras dependencias como el juego de azar de apuestas, se hace muy necesarias medidas preventivas en nuestra infancia y adolescencia.

En cuanto a las metodologías propuestas en todos los espacios y grupos de discusión para afrontar todos estos retos se ha producido un alto predominio de planteamientos y miradas que conducen a **una estrategia comunitaria para nuestra infancia y adolescencia**, proponiendo numerosas acciones encaminadas a mejorar los procesos participativos que impliquen a todos los protagonistas, mejoren las relaciones establecidas entre todos los agentes, su coordinación, visibilidad y generen nuevas experiencias y conocimientos compartidos. El papel otorgado nuestra infancia en estos procesos de transformación social también ha supuesto un debate fundamental, poniendo la base para construir un nuevo modelo de participación infantil y adolescente orientado hacia el avance de una cogobernanza local.

V. ANEXOS

COMPOSICIÓN GRUPOS DE DISCUSIÓN

Educación formal

- Grupo motor de infancia
- Dirección del CEIP Alberto Sánchez.
- Orientación del CEIP Alfonso VI.
- PTSC del CEIP San Lucas y María.
- Orientación del CEIP Ángel del Alcázar.
- Profesorado del IES El Greco.
- Coordinación Segundo Nivel de Primaria del Colegio Maristas.
- AMPA CEIP San Lucas y María.
- AMPA CEIP Gregorio Marañón.
- Centro Crecer.
- UNICEF: Área de Sensibilización y Políticas de Infancia; Delegado UNICEF en Toledo.

Primera Infancia, ocio y tiempo libre

- Grupo motor de infancia
- Ayuntamiento: Concejalía de Servicios Sociales
- Responsable técnica de Infancia de SSSS, Ayuntamiento de Toledo
- Técnicos de participación infantil de IntermediAcción.
- Ludoteca Enredos (Sta. María Benquerencia).
- Ludoteca El escondite (Sta. Bárbara).
- Dirección de la Escuela Infantil Municipal - La Casita de Chocolate - Casco Histórico.
- Dirección de la Escuela Infantil de la JCCM. "Cristo de la Vega" (Palomarejos).
- Coordinador de programas de YMCA.
- Responsable del Proyecto Talleres Infantiles de Cáritas.
- Presidenta de la Asociación Tributo.
- La Payasa Tomasa.
- Javier Caboblanco, profesor, especialista en infancia y educación no formal
- Coordinadores de Matadero Lab.
- Compañía y Estudio Teatro Ruido (ETR).

Salud

- Grupo motor de infancia
- SESCAM - Unidad de salud mental infanto-juvenil: Psiquiatra y Trabajadora Social.
- Asesor de Deportes del Patronato Deportivo Municipal.
- UCLM - Facultad Ciencias del Deporte: Profesora titular en Actividad Física y Salud.
- Coordinadora Atención Temprana Down Toledo.
- Asociación TDAH Toledo.
- Colectivo Stonewall Toledo.
- Asociación ABUCAMAN.
- CB Fabrica de Valores.
- UAM - Diagnóstico y diálogo participativo sobre barrio y ciudad abiertos a la diversidad sexual, familiar y de género: Investigador.
- Psicólogo y coordinador del Centro Crecer.
- Red Alimenta.
- Psicóloga de Larcama.

Grupo de discusión: Menores, Servicios Sociales y Justicia

- Grupo motor de infancia
- Ayuntamiento de Toledo – Coordinadora SS Municipales
- Técnica de participación infantil de IntermediAcción.
- USE – Policía Local.
- Poder Judicial - Juez de Menores.
- Técnico de atención al menor JCCM.
- Coordinador de Aulas de familia de la Dirección Gral. de Infancia y Familia de la Consejería de Bienestar Social.
- Trabajadora social 1- SS.SS Ayto de Toledo.
- Equipo de inclusión social (ETI)-Ayto de Toledo.
- Educadora Social SS SS –Ayto de Toledo.
- Trabajadora social 2- SS.SS Ayto de Toledo.

Grupo de trabajo intersectorial interno en el Ayuntamiento

- Grupo Motor de infancia
- Ayuntamiento: SSSS, responsable de infancia.
- Técnicos de participación infantil de IntermediAcción.
- Coordinadora del Centro de la Mujer (CM).
- Técnica de Educación Ayuntamiento de Toledo
- Técnica de Turismo y Patrimonio del Ayuntamiento de Toledo
- Técnico de Salud y Medioambiente del Ayuntamiento de Toledo
- Arquitecto Municipal
- Policía Municipal
- Dirección de la Escuela Municipal de Música.

Grupo de infancia de Caritas Educa

- Grupo Motor de Infancia
- Cáritas, Responsable Proyecto Talleres Infantiles.
- Técnicos de participación infantil de IntermediAcción.
- Grupo niños y niñas (6)

Grupo de adolescencia YMCA

- Grupo Motor de Infancia
- En el primer grupo, participan 9 chic@s, técnico de participación de IntermediAcción (recogida) y técnico de YMCA.
- En el segundo grupo, participan 6 chic@s, técnica de participación de IntermediAcción (recogida), y educadora en prácticas en YMCA.

Grupo de discusión Familias

- Criterio composición: familias de distintos barrios de procedencia, con hijos de distintas edades, de diferente composición familiar, con diversidad cultural, funcional, sexual... Y representante de entidad social de familias.
- Grupo Motor de infancia.
- Técnicos de participación infantil de IntermediAcción.
- Familia 1, 2, 3, 4, 5 y 6
- Asociación Toledana de Familias Numerosas (ATFM).

VI. REFERENCIAS BIBLIOGRÁFICAS

Aguilar Idáñez, M. J. (Dir.) (2010). La mujer rural en Castilla-La Mancha. Aspectos demográficos, ocupaciones y de actividad laboral y familiar desde la perspectiva de género. GIEMIC-Instituto de Desarrollo Regional. Universidad de Castilla-La Mancha.

Área Sanitaria de Toledo, Junta de Comunidades de Castilla La Mancha (s/f). Nuevo Hospital Universitario de Toledo [Entrada Web] Consultado en: <https://toledo.sanidad.castillalamancha.es/nuevo-hospital-de-toledo/nuevo-hospital-universitario-de-toledo>

Blanco Izquierdo, R, y Arroyo Romero-Salazar, L. (2018). *Geografía humana del Casco Histórico de Toledo. Estilos de vida y su transformación*. En J. Manzano Fijó (Ed.), Casco histórico de Toledo. Construir la convivencia. Toledo: Toletum Revolutum.

Carrasco Carpio, C. (2020). Igualdad de género entre adolescentes de Castilla-La Mancha. Instituto de la Mujer CLM. Consultado en: <https://institutomujer.castillalamancha.es/centro-de-documentacion-y-biblioteca-luisa-sigea/publicaciones/trabajos-de-investigacion>

Consejería de Educación, Cultura y Deportes (s/f). Estadísticas oficiales para el curso 2018/2019. Consultado en: <http://www.educa.jccm.es/es/consejeria-educacion-cultura-deportes/estadistica-educativa/avance-estadistica-2019-2020>

Convención sobre los derechos del Niño (1989).

Diagnóstico comunitario sobre las 148 viviendas (2019). IntermediAcción. Toledo.

Empresa Municipal del Suelo y la Vivienda (2018). Diagnóstico PMV. Toledo.

Encuesta sobre Uso de Drogas en Enseñanzas Secundarias en España (Submuestra de Castilla-La Mancha). ESTUDES- 2016/2017 [Informe ejecutivo]. Observatorio de drogodependencia de CLM. JCCM.

Encuesta sobre alcohol y drogas en España (EDADES) 2018. Castilla La Mancha [Informe ejecutivo]. Observatorio de drogodependencia de CLM. JCCM.

Encuesta Nacional de Salud (2017). Instituto Nacional de Estadística. Consultado en: https://www.ine.es/dyngs/INEbase/es/operacion.htm?c=Estadistica_C&cid=1254736176783&menu=resultados&secc=1254736195295&idp=1254735573175#!tabs-1254736195650

European Anti-Poverty Network – España (2020). X Informe. El estado de la pobreza. Seguimiento del indicador de pobreza y exclusión social en España. 2008-2019. Madrid: EAPN.

Giménez-Dasi, M., Quintanilla, L., Lucas-Molina, B. & Sarmiento-Henrique, R. (2020). Six Weeks of Confinement: Psychological Effects on a Sample of Children in Early Childhood and Primary Education. *Front Psychol*. 2020; 11: 590463. doi: [10.3389/fpsyg.2020.590463](https://doi.org/10.3389/fpsyg.2020.590463).

Hervás Ruiz, A., Chamorro, C. y Huete Pérez, M. C. (2018). Diversidad sexual en adolescentes y jóvenes de Castilla La Mancha. Discriminación por diversidad de orientación sexual e identidad y expresión de género. Asociación Multiángulo – Instituto de la Mujer CLM. Consultado en: <https://institutomujer.castillalamancha.es/centro-de-documentacion-y-biblioteca-luisa-sigea/publicaciones/trabajos-de-investigacion>

Idealista (octubre de 2020). Evolución del precio de la vivienda [Informe consultado a partir de base de datos]. Consultado en: <https://www.idealista.com/sala-de-prensa/informes-precio-vivienda/>

Instituto Nacional de Estadística (8 de junio de 2020). Nota de prensa. Cifras de Población (CP) a 1 de enero de 2020 Estadística de Migraciones (EM). Año 2019 Datos provisionales. Consultado en:

https://www.ine.es/dyngs/INEbase/es/operacion.htm?c=Estadistica_C&cid=1254736177000&menu=ultiDatos&idp=1254735573002

Instituto Nacional de Estadística (21 de agosto de 2020) Notas de prensa. Indicadores de Actividad del Sector Servicios. Consultado en:

<https://www.ine.es/daco/daco42/iass/iass0820.pdf>

Instituto Nacional de Estadística (2019). Registro Central de Sentencias de Responsabilidad Penal de los Menores. Año 2019. Consultado en:

<https://www.ine.es/dynt3/inebase/index.htm?padre=4021&capsel=4730>

Instituto Nacional de Estadística (21 de septiembre de 2020). Estadística de Condenados: Adultos / Estadística de Condenados: Menores (ECA / ECM) Año 2019.

Jiménez Tostón, G. (2019). Las fronteras de la identidad de género: Masculinidades y feminidades en contextos de integración escolar. [Tesis doctoral]. Universidad de Castilla La Mancha.

López-Bueno R., López-Sánchez G.F., Casajús J.A., Calatayud J., Gil-Salmerón A., Grabovac I., Tully M.A., Smith L. (2020) Health-Related Behaviors Among School-Aged Children and Adolescents During the Spanish Covid-19 Confinement. *Front Pediatr.* 2020 Sep 11; 8:573. doi: 10.3389/fped.2020.00573. PMID: 33042917; PMCID: PMC7516648.

Memoria Plan Concertado Servicios Sociales de Atención Primaria de Toledo. (2019). JCCM. Toledo.

Monografía comunitaria del barrio del Polígono de Toledo. Construyendo identidades (2016). Obra Social “La Caixa”, Ayuntamiento de Toledo y Asociación IntermediAcción. Consultado en: <https://intermediaccion.es/wp-content/uploads/2019/10/MONOGRAF%C3%8DA-COMUNITARIA-DEL-POLIGONO.pdf>

Montipó Spagnoli, M. (2020). *Recomendaciones sobre medidas para la igualdad efectiva y la inclusión de las personas LGBTI+ y de una perspectiva de diversidad sexual, familiar y de géneros en el Pacto Municipal de Inclusión de la Ciudad de Toledo*. Madrid: Universidad Autónoma de Madrid.

Observatorio de Vivienda - EMSVT (Diciembre de 2019). Informe de vivienda. Ayuntamiento de Toledo.

Observatorio de las ocupaciones - SEPE (2019). Boletín anual de mercado de trabajo municipal 2019. SEPE. Ministerio de trabajo y economía social.

Observatorio turístico GCPHE (2019). BrainTrust. La fuerza de creer. Ciudades patrimonio de la Humanidad UNESCO España. Ministerio de Industria, Comercio y Turismo. Consultado en: <https://www.ciudadespatrimonio.org/publicaciones/ObservatorioTuristicoGCPHE2019.pdf>

Ost, N. y Stoyanova, Z. (2018). Absentismo y abandono escolar en el barrio del Polígono de Toledo: Investigación preliminar para un abordaje comunitario mejorado del fenómeno. Trabajo final del Curso de Experto en Intervención social y gestión de la diversidad en el ámbito local [Inédito]. FUAM. Toledo, España.

Platero, L. R. & López-Sáez, M.A. (2020). Support, cohabitation and burden perception correlations among LGBTQA+ youth in Spain in times of COVID-19. *Journal of Children's Services*. Vol. ahead-of-print No. ahead-of-print <https://doi.org/10.1108/JCS-07-2020-0037>

Proceso comunitario del barrio del Polígono (2019). Diagnóstico social sobre la situación de la vivienda en el barrio del Polígono de Toledo. Abril de 2019. [Documento interno]. Toledo.

Proceso comunitario del barrio del Polígono (2018). Diagnóstico compartido sobre educación. Mesa de Éxito Educativo. Diciembre de 2018. [Documento interno]. Toledo.

Ralero Rojas, Isabel (2018). La línea y el círculo. Un estudio comparativo de casos en la construcción de identidades en Toledo. Tesis doctoral, UCLM.

Rodríguez Martín, V. et al (2019). Prevención de las violencias contra las mujeres jóvenes y adolescentes en las relaciones de pareja en Castilla La Mancha. Instituto de la Mujer CLM. Consultado en: <https://institutomujer.castillalamancha.es/centro-de-documentacion-y-biblioteca-luisa-sigea/publicaciones/trabajos-de-investigacion>

Save the Children (2020). (Des)información sexual: pornografía y adolescencia. Un análisis sobre el consumo de pornografía en adolescentes y su impacto en el desarrollo y las relaciones con iguales. Madrid: Save the Children España.

Servicio Público de Empleo Estatal (septiembre de 2020). Estadística por municipio. Paro registrado y contratos registrados. Consultado en: file:///C:/Users/MG/Desktop/G ITM/Plan%20Infancia/SocioEconomico/ESTADISTICA_MUNICIPIOS.pdf

Sociedad de Tasación (julio de 2020). Informe de Tendencias del Sector Inmobiliario. Consultado en: <https://www.st-tasacion.es/es/informe-completo-tendencias-vivienda-nueva.html>

Turespaña (2020). Nota de coyuntura. Segundo trimestre 2020. Explotación de datos de EPA (INE) por Turespaña, Consulta en: <https://www.tourspain.es/es-es/estadisticas-y-conocimiento-turistico>

Unauto, s/f. Horario y línea. Web oficial de Unauto. Consulta en: <https://unauto.es/lineas/>

Unidad de Seguridad Escolar (2018). Memoria de actuaciones de la USE, Policía Local del Ayuntamiento de Toledo [informe interno].

- (2019). Memoria de actuaciones de la USE, Policía Local del Ayuntamiento de Toledo [informe interno].